



2011 - 2025



Plan de desarrollo Santa Lucía Utatlán Sololá

Diciembre 2010

**PLAN DE DESARROLLO MUNICIPAL
CON ENFOQUE TERRITORIAL DEL
MUNICIPIO DE
SANTA LUCÍA UTATLÁN
SEPTIEMBRE 2010**

ÍNDICE DE CONTENIDOS

Siglas Utilizadas

1.	Presentación	4
2.	Objetivos del Plan	5
2.1.	Objetivo General	5
2.2.	Objetivos Específicos	6
3.	Proceso de Planificación	6
3.1.	Antecedentes del Proceso de Planificación	6
3.2.	Proceso de Planificación Estratégica Territorial	7
3.2.1.	Principales Resultados	8
4.	Caracterización del municipio	8
5.	Elaboración del mapa de amenazas comunitario y análisis de vulnerabilidad	39
5.1	Metodología.	39
5.2	Resultados	40
6.	Análisis territorial	41
6.1	Análisis FODA	45
6.2.	Modelo de Desarrollo Territorial Actual (MDTA)	46
7.	Planificación Territorial	47
7.1	Matriz de Planificación del Plan de Desarrollo Municipal	51
8.	Estrategias Operativas	51
8.	Visión Estratégica y Estrategias Operativas	51
8.1	Visión estratégica	52
8.2.	Responsabilidades de Ejecución	53
8.3.	Actores de Intervención	53
8.4.	Fuentes de Financiamiento y Gestión	54
8.5.	Seguimiento y Evaluación	56
8.6.	Políticas a Implementar	57
8.6.1.	Políticas del Concejo Municipal	57
8.6.2	Políticas del Consejo Departamental de Desarrollo de Sololá	57
8.6.3	Políticas de Socialización	57
9.	Conclusiones	58
10.	Bibliografía	59
11.	Glosario	60

Anexos

Anexo 1: Matriz de Planificación

Anexo 2: Mapas de amenazas

Anexo 3: Boleta de vulnerabilidad

SIGLAS UTILIZADAS

COCODE	Consejo Comunitario de Desarrollo
CODEDE	Consejo Departamental de Desarrollo
COMUDE	Consejo Municipal de Desarrollo
CONAP	Consejo Nacional de Áreas Protegidas
CONRED	Coordinadora Nacional de Reducción de Desastres
FODA	Fortalezas, Oportunidades, Debilidades, Amenazas
INGUAT	Instituto Guatemalteco de Turismo
OG	Organización Gubernamental
OMP	Oficina Municipal de Planificación
ONG	Organización No Gubernamental
PDM	Plan de Desarrollo Municipal
PET	Planificación Estratégica Territorial / Plan Estratégico Territorial
PNC	Policía Nacional Civil
PNUD	Programa de Naciones Unidas para el Desarrollo
RUMCLA	Reserva de Usos Múltiples de la Cuenca del Lago de Atitlán
SEGEPLAN	Secretaría de Planificación y Programación de la Presidencia
SINPET	Sistema Nacional de Planificación Estratégica Territorial
SNIP	Sistema Nacional de Inversión Pública
SUN	Sistema Urbano Nacional
UTD	Unidad Técnica Departamental

Plan de Desarrollo Municipal con Enfoque Territorial municipio de Santa Lucía Utatlán

1. PRESENTACIÓN

La Secretaría de Planificación y Programación de la Presidencia (SEGEPLAN), tiene bajo su responsabilidad la coordinación del Sistema Nacional de Planificación Estratégica Territorial (SINPET) con el objetivo de proyectar en el territorio las políticas económicas, sociales, ambientales y culturales para la construcción de un modelo de desarrollo integral, participativo y descentralizado.

El SINPET es un instrumento para la gestión desconcentrada y descentralizada de la planificación del desarrollo, desde los distintos niveles de la administración. La Planificación Estratégica Territorial (PET) es el modelo de planificación cuya metodología permite una amplia participación y considera el qué hacer de las instancias locales como una visión de futuro alcanzable, a través de una oportuna y adecuada integración de acciones, que implican el mejoramiento de las condiciones materiales de vida y de participación social.

Ratifica la necesidad de lograr en el nivel territorial importantes alianzas entre comunidades, sector público y privado, así como una activa participación de los sectores académicos de la sociedad civil y de las organizaciones no gubernamentales (ONGs). En relación a los aspectos técnicos los sectores interactúan principalmente a través de la Oficina Municipal de Planificación (OMP) y del Consejo Municipal de Desarrollo (COMUDE). El involucrar al proceso a los sectores políticos permitirá validar de mejor manera la visión de largo plazo del territorio.

La SEGEPLAN con la promoción de la PET en el Departamento de Sololá incluye una visión de la dinámica territorial en la planificación e incorpora los elementos sociales, culturales, económicos y político-institucionales en el proceso. Un valor agregado es la implementación de mecanismos para que proyectos estratégicos sean incorporados al Sistema Nacional de Inversión Pública (SNIP) y para promover a nivel municipal planes de ordenamiento territorial.

Es por eso, que complementariamente al proceso desarrollado en el Departamento de Sololá, se desarrolla el Plan de Desarrollo Municipal (PDM) con enfoque territorial en los municipios de Santa Lucía Utatlán y San José Chacayá.

El siguiente documento es el resultado de este proceso de planificación en el municipio de Santa Lucía Utatlán.

2. OBJETIVOS DEL PLAN

2.1 Objetivo General:

Contar con un instrumento de planificación estratégica que oriente y ordene la inversión pública y privada del territorio.

Objetivos Específicos:

- Analizar la información existente del municipio de Santa Lucía Uatlán en los sectores económicos, socio-culturales y ambientales con perspectiva de territorialidad.
- Elaborar y revisar el estudio técnico del municipio de Santa Lucía Uatlán para conocer la situación actual y las potencialidades del municipio.
- Analizar las debilidades, amenazas, fortalezas y oportunidades que como territorio tienen el municipio de Santa Lucía Uatlán.
- Revisar, priorizar y proponer proyectos estratégicos territoriales integrales de acuerdo a las ventajas comparativas y a las necesidades principales de los territorios.
- Promover políticas de ordenamiento territorial para el desarrollo sostenible del municipio de Santa Lucía Uatlán.



3. PROCESO DE PLANIFICACIÓN

3.1 Antecedentes del Proceso de Planificación

Una de las principales debilidades del Sistema de Consejos de Desarrollo, y en general del desarrollo del área rural, es la falta de coordinación para la planificación y de instrumentos de seguimiento para los diferentes procesos de planificación elaborados. La propuesta de políticas y la planificación sobre el desarrollo departamental son las principales funciones de los Consejos Departamentales de Desarrollo (CODEDE), convirtiéndose en el principal motivo de su organización.

El CODEDE de Sololá ha tenido en los últimos años apoyo de diversas instituciones nacionales e internacionales con el objetivo de fortalecerlo en el cumplimiento de sus principales funciones, entre estas la elaboración de planes de desarrollo en el nivel departamental y municipal.

El 80% del departamento de Sololá se encuentra dentro de un área protegida con categoría de Reserva de Usos Múltiples, con lo cual obliga, de acuerdo a la ley de áreas protegidas, a la elaboración de un Plan Maestro. Por lo que este plan fue elaborado en el 2005 y finalmente aprobado por el Consejo Nacional de Áreas Protegidas (CONAP) en julio del 2007.

Este Plan hace énfasis en aspectos naturales, culturales y de desarrollo económico, proponiendo también una zonificación del área de la Reserva de Usos Múltiples. Sin embargo no incluye los aspectos sociales como educación, salud, comunicación y su dinámica territorial y no propone proyectos estratégicos específicos integrados al Sistema Nacional de Inversión Pública.

Tomando como referencia esta planificación se inició el proceso de planificación estratégica territorial en los 15 municipios que componen la Cuenca del Lago de Atitlán, planificación que fue aprobada por el CODEDE en octubre del año 2006.

Durante el 2006 se elaboró el Plan Estratégico Territorial de la región de la cuenca de Atitlán. Durante el 2007 y parte del 2008 se desarrollaron en base al plan territorial de la cuenca los planes estratégicos territoriales de seis municipios de esta región.(Santa Catarina Palopó, San Antonio Palopó, San Andrés Semetabaj, Panajachel, San Juan La Laguna y San Pablo La Laguna).

A partir de Octubre 2007 hasta julio 2008, con el proyecto Pro Habitat PNUD Gua/07/012 se inició el apoyo al desarrollo de cinco planes de desarrollo Municipal con Enfoque Territorial (San Juan La Laguna, San Pablo La Laguna, San Marcos La Laguna, San Pedro La Laguna y Santiago Atitlán)

Durante el año 2009 con apoyo de la SEGEPLAN se realizaron los Planes de Desarrollo Municipal de Santa Clara La Laguna, Santa María Visitación, Santa Catarina Ixtahuacán y Nahualá. los cuales ya están entregados, revisados, corregidos y pendientes de impresión.

Actualmente con apoyo de FUNCEDE se elaborará el plan de Santa Lucía, se revisará y completará el de San José Chacayá. Para completar así los planes de los 19 municipios que conforman el departamento de Sololá.

3.2 Proceso de Planificación Estratégica Territorial

El proceso consistió en una serie de actividades que incluyeron talleres participativos de sensibilización y conocimiento de la metodología PET, así como reuniones de trabajo para el desarrollo de todo el proceso de planificación de la primera y segunda fase.

Se trabajó especialmente con los actores con reconocido liderazgo en el municipio y se contó con la participación del alcalde municipal, representantes de la OMP, representantes del COMUDE y algunos líderes comunitarios.

A continuación se muestra el esquema del proceso de planificación desarrollado.



3.2.1 Principales Resultados Esperados

- Identificación del municipio a trabajar.
- Identificación de los actores a participar en el municipio.

- Conocimiento de la estrategia del Sistema Urbano Nacional y de la metodología del Plan Estratégico Territorial.
- Sistematización de información existente en planificaciones anteriores.
- Análisis del territorio municipal y elaboración del estudio técnico del municipio.
- Análisis de vulnerabilidad y mapeo de riesgo
- Establecimiento de criterios mínimos para identificar proyectos estratégicos.
- Identificación de proyectos estratégicos territoriales.
- Propuesta del sistema de seguimiento, monitoreo y evaluación.
- Elaboración del Plan de Pre-inversión e Inversión.

4. Caracterización Del Municipio De Santa Lucia Uatlán, Departamento De Sololá



HISTORIA

1. ORIGEN DEL NOMBRE:

El nombre Uatlán proviene del idioma Náhuatl, y se traduce como lugar donde abunda el oate o bambú (bambusa arundinacea). Sin embargo en el municipio no existe este bambú, se le dio el nombre de Uatlán, por los antepasados que provenían de Q'umarkaj, de los kich'es de K'umarkaj (Santa Cruz del Quiché) Santa Lucía, por la virgen que aparecía en un árbol de ciprés en la cabecera municipal. Es así como dio el nombre de SANTA LUCÍA UTATLÁN.

2. UBICACIÓN GEOGRÁFICA



El municipio de Santa Lucía Uatlán, se encuentra situado a 152 kilómetros de la ciudad capital, al occidente del país, es uno de los diecinueve municipio del departamento de Sololá, dista 25 kilómetros de la cabecera departamental, Cuenta con una superficie de 44 kilómetros cuadrados.

Los accidentes geográficos más importantes del municipio son los cerros que forman parte de las cordilleras de los andes, como el Sampual, el Batz'ibal, el Saq'ilak, el Imuch.

El municipio forma parte de la cuenca del lago de Atitlán, por sus montañas, que se mencionan que tienen una altura promedio de 2,446 msnm. Cuenta con riachuelos que convergen y que son principales afluentes de vida del Lago. La ubicación geográfica de la cabecera municipal está comprendida dentro de las coordenadas de 14° 46' 04" y se encuentra a una altura de 2,492 msnm. Santa Lucía Uatlán, colinda con los siguientes municipios al Norte con Nahualá y Totonicapán; al Este con San José Chacayá; al Sur con San Marcos La Laguna y Santa Clara La Laguna; al con Santa Catarina Ixtahuacán. En el territorio municipal, pasa la carretera Interamericana, que une a América del norte y Sudamérica. Para ingresar al Municipio de Santa Lucia Uatlán, se toma la ruta Interamericana y se desvía en el Km 148, cuyo recorrido para la cabecera Municipal es de 4 kms, carretera asfaltada, luego para el acceso a las comunidades, algunas poseen calles adoquinadas y otras de terracería.

Vea el Mapa del Municipio de Santa Lucia Uatlán en Anexos.

3. DIVISION POLITICA ADMINISTRATIVA.

La población de Santa Lucia Uatlán, según su conformación, la encontramos de la siguiente: en 4 cantones más el casco urbano, lo cual hace un promedio de 47 centros poblados.

CANTÓN PAMEZABAL:

- 1 Pamezabal Central
- 2 Paraje Los Manantiales
- 3 Caserío Pacorral
- 4 Paraje Vista Hermosa
- 5 Paraje Chirijcruz
- 6 Caserío Tierra Linda
- 7 Paraje Buena Vista
- 8 Paraje Paxac
- 9 Paraje Pacorral
- 10 Paraje El Mirador

CANTÓN CHICHIMUCH

- 1 Paraje Choquixcabel
- 2 Paraje Nikajkim
- 3 Paraje La Esperanza
- 4 Paraje Las Esperanzas
- 5 Paraje Chocol
- 6 Paraje chuijomil
- 7 Paraje Chiaj
- 8 Paraje Bella Vista
- 9 Paraje Chuilojomche
- 10 Paraje Tzamjucup
- 11 Paraje Xepec
- 12 Paraje Chove
- 13 Paraje Chijcaja
- 14 Paraje Chuimanzana

CANTÓN PAHAJ

- 1 Paraje Pahaj Central
- 2 Paraje Los Ángeles
- 3 Paraje Chuisuc
- 4 Paraje Pachaj
- 5 Paraje Xolá
- 6 Paraje Valle Nuevo
- 7 Casorio Chuiatzam
- 8 Paraje Cruz B, Pahaj

CANTÓN CHUCHEXIC

- 1 Caserio Cienaga Grande
- 2 Paraje Xejuyupá
- 3 Paraje Parracana, Xesampual,
- 4 Paraje Payaj-Ut
- 5 Paraje Los Aposentos
- 6 Paraje Los Planes
- 7 Paraje Chuialajcajquix
- 8 Aldea El Novillero

- 9 Paraje Campó Verde
- 10 Paraje Xoljuyup
- 11 Paraje Paxub
- 12 Caserío Tzamtinamit

CABECERA MUNICIPAL

- 1 Cabecera Municipal
- 2 Paraje Chuimacha, Pachipac, Barrio 80
- 3 Paraje Tzambolobic y Canoas

3.1 EXTENSION TERRITORIAL

El Municipio cuenta con una extensión de 44 kms² siendo esto el 4.15% del territorio departamental.

3.2 Tenencia de la Tierra. (Propietario, usufructuario, poseedor, comunal, y/o arrendante)

En relación a este aspecto, y según datos Municipales, las tierras del Municipio, en su mayoría cada habitante es propietario ya sea por herencia o compra bajo escritura pública, lo cual equivale al 90 %, la únicamente la Municipalidad tiene injerencia en un total de 4 terrenos comunales, los cuales, están ubicados en el cerro Sampual, Aldea Chuchexic, paraje Chocol, sector Loch, los baños en la cabecera Municipal, cerro el Pinal cabecera Nopal y el terreno de Chomaxtay ubicado en la Aldea Pamezabal, de cuyos terrenos tres poseen vegetación y uno resguarda un tanque de distribución de agua de la población, pero, estos no tienen el control ni el tratamiento adecuado, para convertirse en bosques maderables auto sostenibles y por ende conservar el ecosistema. Además dichos terrenos cuentan título supletorio, y escrituras públicas no registradas.

De acuerdo a la extensión del Municipio, esta no manifiesta gran magnitud, por lo que la densidad poblacional por Km² es 522 habitantes, lo cual, constituye un avance de la frontera agrícola, debido a la escases de la tierra.

Según diagnóstico realizado, por la Dirección de Planificación y la Cooperación Española para el Desarrollo, en el año 2,002, la tenencia de tierra por familia es de 3 a 5 cuerdas de las cuales una utiliza para vivienda y corral para animales domésticos, y la diferencia para el cultivo de maíz y frijol, y donde la producción es de muy baja escala, cuyas dimensiones por cuerda es 32 x 32 varas.

II CULTURA

En lo cultural, el Municipio cuenta con una asociación denominado CENTRO ETNOGRÁFICO DE LA CULTURA MAYA, que por medio de dicha entidad, realiza investigaciones educativos en recuperación de la memoria histórica, las vivencias de la cultura y la conservación de nuestro patrimonio cultural, con el fin de alcanzar un desarrollo auténtico

tendiente a la autodeterminación. En la sede de dicha asociación, se pueden encontrar piezas, artículos, enseres, escritor, sobre el arte maya.

Así mismo, los jóvenes se han organizado en asociación denominado UMIAL K'UMARKAJ, que organizan los eventos culturales en las ferias patronales. Mientras la música, el dibujo y la pintura no se ha tenido interés en crear centros de estudios sobre dichas ramas.

II.1 FIESTA TITULAR

La fiesta titular del municipio se celebra en el mes de diciembre y el día principal es el 13, fecha en que la población católica conmemora a la Virgen de Santa Lucía de Siracusa (Virgen Rubia).

II.2 DEPORTE

El municipio, cuenta con una asociación de FUTBOL, la cual, ha contribuido al desarrollo de este deporte organizando campeonatos municipales con el objetivo de representar el municipio a nivel departamental como a nivel nacional, tanto en fútbol, Atletismo, ciclismo y basquetbol. Para la práctica del fútbol, se utiliza una cancha, pero la misma no llena los requisitos mínimos, pues, donde se realizan los eventos deportivos municipales es una área de tierra. Por otro lado se cuenta con una cancha para la práctica de BÁSQUET-BOL, cuya instalación es municipal. Mientras en las comunidades del área rural 4 de ellas cuentan con canchas para básquetbol y 3 campos de fútbol informales.

Por otro lado se manifiesta que la asociación de fútbol, no cuenta con edificio propio. En municipio carece de escuelas de formación deportiva, las cuales, podrían ser una alternativa para rescatar a las generaciones de una serie de vicios y desvíos sociales que hoy en día prevalecen

III EDUCACIÓN

III.1 ANALFABETISMO:

Actualmente el analfabetismo, ha sido uno de los problemas que no se ha podido superar, de acuerdo a las estadísticas del Comité Nacional de Alfabetización CONALFA; Santa Lucía Uatlán contaba para el año 2,002, el 41% de mujeres son analfabetas y hombres el 28% que no saben leer ni escribir.

Según las estadísticas del Comité Nacional de Alfabetización –CONALFA-, el índice de analfabetismo en el municipio es del 27.01%.

Para impartir el programa de alfabetización en el municipio, este no cuenta con infraestructura específica para tal acción. Los alfabetizadores utilizan viviendas particulares, ya sea la casa de los alumnos, de algún vecino, o bien la Escuela Nacional de la localidad en casos ha existido buena coordinación con el sector oficial de la Educación.

III. 2 EDUCACION PARVULARIA

Podemos indicar que en Santa Lucía, están funcionando un promedio de 6 centros de nivel parvulario, de los cuales: 4 centros de carácter nacional, y 2 privados, en los cuales se atiende a un promedio de: 48 niñas y 56 niños, lo que nos da la suma total de 104 alumnos asistentes.

III. 3 EDUCACIÓN PRE-PRIMARIA

En relación a la Educación Preprimaria, en el Municipio se cuentan 26 centros educativos una de ellas es Nacional y cuenta con edificio propio, mientras el otro centro es privado y no cuenta con edificio propio. A nivel rural las escuelas de pre-primaria que funcionan son 24 de carácter Nacional, las mismas no cuentan con edificio propio, es decir, comparten los mismos edificios de las escuelas Primarias.

III. 4 EDUCACIÓN PRIMARIA

En relación a la educación primaria, existen 32 Centros Educativos oficiales, de los cuales 31, se ubican en el área rural, y 01 escuela primaria en el área urbana, además se cuenta con un centro nivel primario, pero funciona en un colegio privado. La población educativa para el año 2009 (matrícula conteo rápido) fue de 5,482 estudiantes, La tasa de cobertura del nivel Primario fue del 93.32% para el año 2007 (Fuente INE Proyección de Población, MINEDUC Censos de matrícula).

Podemos decir que los centros educativos cuentan en su mayoría con el servicio de energía eléctrica, en un 75% con agua y letrinas; la infraestructura es regular ya que el 75% de los edificios de las escuelas nacionales son regulares.

III.5 EDUCACIÓN SECUNDARIA

Nivel Básico

El municipio de Santa Lucía Uatlán cuenta con 12 Institutos Básicos, los cuales se aprecian en el cuadro siguiente:

No	Tipo de Instituto	Donde funcionan
3	Básicos Nacionales	Cabecera Municipal Escuela Normal Aldea el Novillero.
2	Básicos Privados	Cabecera Municipal
2	Básicos por Cooperativa	Aldea El novillero Paraje Xesampual
4	Básicos telesecundaria.	Canton Pamezabal Central Caton Pahaj central Paraje Nicaj Kim /Chichimuch El buen sembrador
1	Básico, programa Nufed.	Caserio Chiatzam,

La población estudiantil atendida para el año 2009 (matricula conteo rápido) fue aproximadamente 1, 431 adolescentes. En este aspecto, solamente se tomó en cuenta la población estudiantil a nivel local, sin embargo hay jóvenes que se desplazan a otros lugares; Cabecera Departamental, Quetzaltenango, Ciudad Capital, etc.

La cobertura neta para el año 2007 fue aproximadamente del 50.97%

Cuadro 1. (Fuente INE Proyección de Población, MINEDUC Censos de matrícula).

Todos los Institutos estaban siendo atendidos hasta el 2,001 por 79 maestros 38 de ellos presupuestados. La población educativa en el nivel secundario en el año 2001, eran aproximadamente de 698 entre hombres y mujeres.

III. 6 NIVEL DIVERSIFICADO:

En este Nivel de formación, el Municipio cuenta únicamente con 4 centros educativos, los cuales, están ubicados en

No centros	Ubicación del Plantel	Tipo de formación
01	Escuela Normal Regional	Magisterio Bilingüe
01	Colegio Coprijori – Cabecera Mpal	Perito contador, secretariado y Bachillerato c.c
01	Colegio Verdad y conocimiento	Perito Contador.
01	Colegio Gumarkaaj	Perito en mercadotecnia turismo.

La cobertura neta para el año 2007 fue aproximadamente del 23.97%

Cuadro 2. (Fuente INE Proyección de Población, MINEDUC Censos de matrícula).

Desde el año 2009 venien funcionado 4 Centros Educativos de Diversificado, atendiendo a una población de 515 estudiantes (matricula contero rápido).

III. 7 OTROS CENTROS DE ENSEÑANZA

En el año 2001, se cuenta con 3 centros o academias de mecanografía, uno que funciona en el Instituto Nacional de Educación Básica, otro en la Aldea El Novillero y uno más en el centro cultural de la cabecera Municipal.

IV MEDIO AMBIENTE

IV -1 VOCACIÓN Y USO DE LA TIERRA

El municipio cuenta con una superficie de 44 kilómetros cuadrados, dichas tierras pertenecen a las tierras altas cristalinas del altiplano central. La Mayoría de las tierras se han habilitado para la producción agrícola así como para la construcción de viviendas, como parte del crecimiento demográfico y se han convertido en aldeas parajes o cantones. se ha venido ampliando la frontera agrícola, aunque el suelo es de vocación forestal. Por lo anterior, los bosques se han venido reduciendo, por lo tanto la vida silvestre se encuentra cada día en extinción.

IV- 2 CLIMA:

Santa Lucía Utatlán, se encuentra en la parte alta del occidente del país, su clima por lo general es frío, su precipitación pluvial anual es de 1,500 a 2,500 milímetros; mientras su temperatura media anual es de 12 a 18 grados centígrados. En relación al suelo, el municipio cuenta con los suelos profundos, de textura mediana, bien drenados, de color pardo. Las pendientes están comprendidas de 0% a 5%, de 5% a 12% y de 12% a 32% , el potencial natural de estos suelos es apropiado para cereales, papa, hortalizas de clima templado, flores, frutales como durazno, manzanas, fresa, moras y bosques mixtos y coníferas.

IV.3 FLORA Y FAUNA:

En la actualidad, el hombre ha entrado en conflicto con la naturaleza, no utilizándolo como recurso, sino como una explotación hacia las mismas. Por lo mismo se han ido desapareciendo varias especies de árboles al mismo tiempo la extinción de la fauna. La tecnología ha contribuido grandemente en el problema ambiental. La utilización de motosierras así como las armas de fuego para la caza de animales

En relación al bosque, existe en el municipio una extensión de aproximadamente de 250 cuerdas de bosque comunal o municipales, consideradas como Áreas Protegidas, en donde podemos apreciar diferentes tipos de árboles como el Hilamo (*Alnus sp.*) Roble y encino (*Quercus sp.*), Ciprés (*Cupresus Lusitánica*), pino colorado (*Pinus sp.*). Se encuentra en su mayoría en la parte alta del municipio. En cuanto a la fauna: se encuentran aún varios tipos de animales silvestres que habitan en los bosques, entre ellos mamíferos como el gato de monte, tigrillo, venado, liebres, taltusa, armadillo. Así también las aves, como el águila y la paloma. Varias de las especies mencionadas han disminuido, y están fase de extinción

IV. 5 HIDROGRAFÍA:

El municipio cuenta con buen número de riachuelos, cuya principal fuente de nacimiento es la cumbre de Yuj-ut, colinda al norte con Totonicapán, podríamos decir que es el punto más alto del municipio. Por otro lado en el cantón Pamezabal existen varios riachuelos así como Chichimuch y Pahaj, al converger todos se convierten en un gran caudal, que se convierten en uno de los principales afluentes hacia el Lago de Atitlán.

El municipio cuenta con 14 ríos, 7 riachuelos y 1 quebrada, 3 de estos presentan un nivel de contaminación medio. Algunos de estos ríos son utilizados para actividades agrícolas, y

INFRAESTRUCTURA BÁSICA

Vías de Acceso:



El municipio cuenta con red de vías de acceso, las comunidades se comunican entre ellas por medio de caminos de terracería o balasto, en su mayoría en pésimas condiciones, esto por factores internos y externos. Así mismo cuenta con una carretera asfaltada, que consta de 4 kilómetros, que une la Cabecera Municipal con la carretera interamericana en el kilómetro 148, a pesar de tener poco tiempo de haberse construido, ya se encuentra en malas condiciones. La carretera Interamericana atraviesa el municipio en la parte norte; los principales centros poblados que atraviesa, son las comunidades aledañas al kilómetro 148, aldea el Novillero y Cienaga Grande; de alguna manera ha beneficiado a los vecinos de este municipio, porque es una de las vías mayor transitadas del país, une la Región VII Noroccidente y gran parte de la región VI Suroccidente, con el resto del país.

Además, en el kilómetro 148, parte la ruta que conduce a los municipios que se ubican a las orillas del Lago de Atitlán, es una vía principal ya que es de gran afluencia Turística y una vía principal para los municipios cercanos.

El servicio de transporte colectivo es prestado por buses medianos y fleteros, que transportan a los habitantes hacia las diferentes comunidades. El servicio tiene más afluencia en horarios matutinos, puesto que hay más movilización de personas hacia Sololá, Quetzaltenango y Guatemala.

TELECOMUNICACIONES:

Telecomunicaciones de Guatemala, -TELGUA.S.A-, ha brindado el servicio telefónico a la cabecera municipal, con líneas residenciales. Además ofrece servicio de telefonía celular con su servicio de PCS Digital. Así como las compañías, COMCEL, Bellsouth, aunque ninguno cuenta con cobertura total a nivel del municipio. Dichos servicios se han convertido en servicio comunal en el área rural; aunque el precio de este servicio es mucho más elevado en comparación con las líneas residenciales de la cabecera municipal.

El servicio de correos y telégrafos es brindado por la empresa “El Correo”, concesionaria del servicio público, que cuenta con dos oficina ubicadas, una en la cabecera municipal y otra en la aldea el Novillero. En el área urbana, se entrega la correspondencia diariamente a domicilio; mientras en el área rural cada dos o tres días.

TRANSPORTE

El servicio de transporte colectivo en el municipio es prestado por buses, microbuses, fleteros y mototaxis, quienes transportan a los habitantes en las diferentes comunidades, hacia la cabecera Departamental, Ciudad de Quetzaltenango y la Capital, (estas últimas únicamente con servicio los días lunes *)

No. Unidades en servicio	Tipo de Vehiculo	Linea Autorizada
05	Moto taxis	Legalizado
16	Microbuses	Legalizado
18	Pick Ups	Legalizado
02	Buses *	Legalizado

Cuadro 3. Fuente municipalidad.

Edificios de Uso Colectivo:

En la cabecera municipal existe un mercado en el cual se ubican 62 locales de los cuales 58 están arrendados y el resto están disponibles para su arrendamiento. Dicha infraestructura es insuficiente, esto por el movimiento comercial que se genera los días de mercado especialmente los días domingos. Por otro lado el destace de animales, esta actividad se realiza en la cabecera municipal “Rastro Municipal” el cual no cuenta con las instalaciones, ni la ubicación adecuada que llenen los requisitos sanitarios de Ley.

En cuanto a eventos sociales, existe en la cabecera municipal un Salón Comunal o de Usos Múltiples, sin embargo su infraestructura física no es suficiente para albergar a una considerable población, para grandes eventos. Además de la población, algunas comunidades poseen este tipo de instalación, ejemplo: En la aldea el Novillero y el paraje Chirijcruz, cuya instalación y administración está bajo la responsabilidad del Cocode en turno.

Santa Lucía Utatlán, no cuenta con alcaldes auxiliares, sin embargo existen dos comunidades con auxiliatura indígena, mismas que se ubican en la Aldea el Novillero y Cantón Pamezabal, pero desde hace un tiempo se quedaron sin efecto los puestos de Alcaldes Auxiliares, los

cuales, por sus múltiples ocupaciones en el campo ya no les permite cumplir con sus funciones.

Por otro lado, se indica que en Santa Lucía Utatlán, la Municipalidad es la prestadora del servicio de Cementerio Municipal, y en ningún cantón funciona otra instalación, por tanto, es el centro de inhumación de los restos de los pobladores, y para lo cual, a cada vecino se le cobra un impuesto de mantenimiento de cementerio, con el objetivo de brindar un buen servicio.

PRESENCIA INSTITUCIONAL

Las instituciones de gobierno no han tenido mayor presencia en el Municipio de Santa Lucía Utatlán, por lo mismo están únicamente las siguientes instituciones instaladas:

- Ministerio de Educación MINEDUC, por medio del Coordinador Técnico Administrativo.
- Comité Nacional de Alfabetización CONALFA.
- Tribunal Supremo Electoral, por medio del Delegado Municipal del Registro de Ciudadanos.
- Organismo Judicial, por medio del Juzgado de Paz.
- Ministerio de Salud Pública y Asistencia Social, por medio de un Centro de Salud y el Sistema Integral de Atención en Salud SIAS.
- Registro Nacional de personas. Renap.

Las instituciones que no tienen instalaciones en el municipio y que dan Apoyo y Asistencia Técnica están:

- Consejo Nacional de Áreas Protegidas CONAP
- Ministerio de Medio Ambiente y Recursos Naturales MARN
- Secretaría General de Planificación y Programación SEGEPLAN
- Ministerio de Agricultura y alimentación MAGA.

Por otra parte las instituciones No gubernamentales que tiene presencia en el municipio están:
CARE Guatemala

- AECID, Agencia Española de Cooperación Internacional para el Desarrollo.
- SER, Servicios para el desarrollo,
- IEPADES. Instituto de Enseñanza para el desarrollo sostenible.
- ALIANZA MUNDIAL
- PRODESCA.
- PROETTAPA, JICA / JAPON.
- MANCOMUNIDAD TZOLOJ YA.

En relación a las organizaciones locales o civiles, nos referimos a las asociaciones existentes en todo el municipio, en este caso son siete asociaciones todos con diferentes fines: La mayoría se dedican al apoyo a niños y niñas para la su Educación, buscando apadrinamientos para cada uno de ellos. Manejan diferentes programas como Educación, Salud, Medio Ambiente, Apoyo a la Mujer, entre otros. Las Asociaciones son las siguientes:

- Asociación La Guadalupana
- Asociación De desarrollo Integral Parracaná, ADIP
- Asociación De Desarrollo Integral Xesampualense
- Organización Técnica De Desarrollo Integral OTDI-AJ
- Cooperación Para el Desarrollo Maya ADIMAYA
- Asociación pro educación y cultura
- Asociación de desarrollo Integral Parracana.

ENTIDADES FINANCIERAS.

Dentro de la prestación de servicios, para el movimiento financiero, existen algunas organizaciones como:

COLUA. RL. Cooperativa de ahorro y crédito la Union Argueta.

COSAMI . Cooperativa San Miguel –

COPEM.- Cooperativa Empresaria.

BANRURAL, Banco de desarrollo Rural .

CENTRO EMPRESARIAL.

AUTORIDAD MUNICIPAL

La autoridad municipal de Santa Lucía Utatlán se compone de la siguiente manera: Está compuesto por una Corporación Municipal o Concejo Municipal. Está conformado por siete titulares: un Alcalde, dos Síndicos y cuatro Concejales, además de dos Suplentes, un Síndico y un Concejel. La actual Corporación salió electo democráticamente el siete de noviembre de 1,999 y está representado por los siguientes partidos políticos: la Alianza Nueva Nación - ANN- , partido ganador cuenta con cinco representantes titulares, incluido el alcalde, así como los dos suplentes. Mientras que dos partidos cuentan cada uno con un representantes ocupando el tercero y cuarto concejal, del Partido FRG (Frente Republicano Guatemalteco) y el PAN (Plan de Avanzada Nacional).

El Concejo Municipal realiza sus reuniones ordinarias los días miércoles de cada semana a partir de las 16:30 horas. Por otra parte se ha organizada siete comisiones dentro de la corporación, siendo éstas: Comisión de Finanzas, Salud Pública y Asistencia Social, Educación Cultura y Deportes, Agricultura, Ganadería y Alimentación, Medio Ambiente, Organización Comunitaria.

PERSONAL MUNICIPAL:

Para brindar una mejor atención a los habitantes, se han contratado a 24 personas que laboran en diferentes áreas de la municipalidad. Cabe mencionar que en la actual corporación se contrató otra persona para Unidad Técnica Municipal, así mismo se contrató a dos personas como guardianes del Centro Cultural Utatlán-Intervida; por otro lado se contrató una persona para el cobro del Impuesto sobre inmueble IUSI. En área de secretaría, laboran 4 personas, (secretario y al mismo tiempo registrador civil) tres oficiales, en tesorería 4 personas (tesorero y tres oficiales), Unidad Técnica, 2 personas, fontanería y bomba de agua 4 personas, guardianía 4 personas, mantenimiento 3 personas, IUSI 1 persona, cobrador de parqueo 1 persona.

Cada trabajador se ha contratado por su experiencia y se han ubicado cada una según su especialidad o profesión.

SERVICIOS MUNICIPALES:

Existen varios servicios que brinda la municipalidad, que está bajo la responsabilidad de la Tesorería Municipal, estos servicios que se describen a continuación únicamente atienden al área urbana:

Servicio de Agua Potable: para esto se brinda un servicio deficiente por la ubicación del lugar y por la red de distribución en malas condiciones; es atendido por fontaneros y personal administrativo.

Servicio de rastro, mercado y drenaje.

FINANZAS MUNICIPALES:

INGRESOS:

Al igual que todas las municipalidades de la república de Guatemala, las fuentes de financiamiento que constituyen los ingresos municipales, se dividen en ingresos corrientes, los cuales se utilizan para gastos de funcionamiento y se constituyen de la siguiente manera: Tasas, Arbitrios, IUSI, Aporte de vecinos para gastos de funcionamiento, Transferencia del gobierno central, (porcentaje para funcionamiento del 10% y del IVA Paz), Petróleo. Ingresos de Capital, para financiar la inversión municipal, y/o pago de deuda pública, conforme al artículo 257 de la Constitución Política de la República. Y se constituye por: Situado Constitucional, IVA Paz, préstamos y transferencias internacionales.

DEMOGRAFÍA

POBLACIÓN:

De acuerdo a los datos del Instituto Nacional de estadística, el Municipio de Santa Lucía Utatlán cuenta con 18,011 habitantes, el 50.56% son mujeres y el 49.44% son hombres, de los cuales el 93.4% vive en el área Rural y el 6.6% vive en el área Urbana del municipio. La densidad de la población es de 410 a 487 habitantes por kilómetro cuadrado. Es importante recalcar que la densidad poblacional aumenta cada año, debido al crecimiento de la población del área Rural y Urbana.

(fuente: Instituto Nacional de Estadística INE y Municipalidad año 2002).

En promedio de miembros por familia en el municipio es de 5 a 6 miembros.

Santa Lucía Utatlán es uno de los municipios con más población indígena: un 95.56% del total de los habitantes, pertenecen al grupo étnico Kiche' pertenecientes al pueblo Maya. Mientras que el 4.44% pertenecen al grupo no indígena. Se tiene una proyección de crecimiento para el año 2010 de 23,255 habitantes.

COMPONENTE DE SALUD Y VIVIENDA

Caracterización:

La salud es un factor fundamental en la vida de cada habitante según los vecinos del municipio de Santa Lucía Utatlán, por lo tanto han tomado conciencia sobre este aspecto. Por lo mismo se manifiesta en cada familia que han tomado la responsabilidad en vacunar a sus hijos, previniendo de las enfermedades, según datos obtenidos en los centros de asistencia social.

La educación en salud, es fundamental, donde la mayoría de las madres de familias han tomado en serio su participación en pláticas sobre la prevención de enfermedades así como esencialmente la higiene. Esto viene a contrarrestar un sin fin de enfermedades que puede afectar a la familia en general.

Causas de la morbilidad:

Según datos proporcionados por centro de salud, las cinco enfermedades más comunes que ha afecta a los niños y niñas en el año 2001 son: resfriado común, diarreas, infecciones respiratorias y parasitismo tanto internos como externos, de estos últimos el que más afecta es la sarcopiosis, En las mujeres embarazadas, las infecciones urinarias, presión alta o baja.

En general las enfermedades más comunes que afecta a la población son: la meningitis, bronconeumonía, parasitismo intestinal, resfriado común, dermatitis, conjuntivitis, avitaminosis, escabiosis y la otitis media.

Causas de la mortalidad:

Las causantes de la mortalidad infantil según datos proporcionados por el centro de salud, son: Las infecciones intestinales con vómitos, las infecciones respiratorias agudas, el parasitismo, la desnutrición. La causante de la mortalidad de mujeres embarazadas (pre y post natal) son: hemorragia pre-post parto, infecciones post-parto, insuficiencia renal y neumonía.

Las enfermedades causantes de la muerte en general en el año 2001, son las siguientes: por vejes, intoxicaciones alcohólica, diabetes, asfixia, neumonía y fiebre.

CUADRO No.4
CAUSA DE MORBILIDAD ATENDIDOS EN EL PUESTO DE SALUD
AÑO 2006.

MORBILIDAD EN NIÑOS Y NIÑAS	CASOS	MORBILIDAD EN ADULTOS (Transmisible)	HOMBRES	MUJERES	TOTAL
Resfriado Común	769	Amigdalitis Aguda	466	763	1,229
Amigdalitis Aguda no Especificada	246	Resfriado	167	357	524
Neumonías y Bronconeumonías	196	Parasitosis intestinal	185	400	585

Diarreas	67	Amebiasis	174	366	540
Otitis media	32	Escabiosis	124	222	346
Dermatitis no especificada	31	Neumonías y Bronconeumonías	108	123	231
Anemia tipo no especificada	24	Conjuntivitis	34	53	87
Escabiosis	8	Otitis media	16	43	59
Disentería	8	Micosis	3	17	20
Amebiasis	6	Diarreas	6	9	15
TOTALES	1,387		1,283	2,353	3,636

Fuente: Gestión del Abasto del Agua y Medio Ambiente, Municipio de Santa Lucía Utatlán, Sololá. (Centro de Salud, Santa Lucía Utatlán, año 2006)

CUADRO No.5
CAUSA DE MORTALIDAD EN LA POBLACIÓN DE SANTA LUCIA UTATLÁN
AÑO 2006

CAUSA DE MORTALIDAD EN ADULTOS	HOMBRES	MUJERES	TOTAL
Cuasas mal definidas y no especificadas	17	3	20
Senilidad*	4	7	11
Paro Cardíaco no especificado.	1	7	8
Desnutrición	4	3	7
TOTALES	26	20	46

*Degeneración progresiva de las facultades físicas y psíquicas debido a una alteración de los tejidos.

Fuente: Gestión del Abasto del Agua y Medio Ambiente, Municipio de Santa Lucía Utatlán, Sololá. (Centro de Salud, Santa Lucía Utatlán, año 2006).

Infraestructura y servicios sanitarios:

En municipio de Santa Lucía Utatlán cuenta en su cabecera municipal un Centro de Salud tipo B, que brinda atención médica a toda la población, estos Centros están diseñados para encamamiento y se encuentra en muy buenas condiciones. Cuenta con un Médico permanente que también funciona como Administrador del Centro, una enfermera graduada, cuatro enfermeras auxiliares, un técnico en salud rural, un inspector de saneamiento ambiental, un conserje, un piloto y una secretaria.

Por otro lado funciona el Sistema Integral de Atención en Salud -SIAS-, coordinada por el Ministerio de Salud y Asistencia Social MSPAS, donde brindan atención médica dos Médicos Ambulatorios. (Esto lo realizan los Centros de Convergencia ubicados en el área rural). En el paraje Pamezabal Central, se encuentra ubicado un puesto de salud, donde atiende una enfermera auxiliar.

En la aldea El Novillero se encuentra una clínica privada (de religiosos) donde también benefician a los circunvecinos. Brindan atención médica: un médico que labora medio tiempo, dos enfermeras auxiliares. Así mismo existen 122 vigilantes de salud que atienden a los vecinos en situaciones de salud. Se resalta la actividad que realizan las 86 comadronas, ya que su actividad principal es la atención al pre y parto y post parto. Ellas laboran en todo el municipio.

También existen tres médicos privados que se ubican en distintos puntos del municipio que brindan atención médica a los vecinos, y es otra opción para las personas que tienen recursos económicos.

Para la obtención de medicina química o farmacéutica, en todo el municipio existen 12 farmacias que disponen de medicina general y que los precios varían. Existen además 21 centros de convergencia, donde mensualmente los médicos ambulatorios y promotores de salud, realizan jornadas médicas en cada uno de ellos. La atención en salud en centro el de salud, por una parte existe personal cualificado para tal ramo, sin embargo la medicina no es suficiente y la atención que se brinda a los pacientes es insuficiente, por lo mismo los habitantes prefieren ir con un médico privado, por que realmente desconfían de los centros del Ministerio de Salud.

Vivienda:

Los habitantes del municipio, el 98% del total cuentan con viviendas propias, en su mayoría en condiciones de pobreza, (en malas condiciones). Dichas condiciones es igual tanto del área urbana como del área rural.

En la cabecera municipal se cuenta con un total de 238 viviendas, y en área rural con un total de 2,759 viviendas, haciendo un total de 2,997 casas, según datos del Centro de Salud año 2,000. El total de viviendas construidas de block es un 35%, mientras el resto con paredes de adobe. El 93% de las viviendas cuentan con techo de lámina, el 4% de terraza o loza, el 2% de tejas y el 1% de pajón.

Las viviendas cuentan con los siguientes servicios: cocina (con estufas mejoradas, cocinan con leña) el 98% cuenta con servicio de energía eléctrica, el 86% cuentan con servicio de agua entubada, dicho servicio en verano es muy deficiente incluyendo siempre el casco urbano. Los vecinos en su mayoría cuentan con letrinas secas, aunque no siempre las adecuadas.

Queremos resaltar que las malas condiciones de viviendas, repercute el hacinamiento, y que solo exista un cuarto o dormitorio para todos. (Fuente datos del centro de salud 2000-2001)

Análisis:

El presente análisis se ha realizado teniendo en cuenta los datos aportados por la población y por la propia Municipalidad de Santa Lucía Uatlán. Los datos de la población se obtuvieron de los diagnósticos participativos comunitarios realizados en todos los centros poblados de los cuatro cantones y del casco urbano de Santa Lucía Uatlán; así como el análisis realizado por la Comisión Municipal de Salud y Asistencia Social. Ésta basó su reflexión en los apartados correspondientes de la Caracterización General del Municipio, elaborada en el primer semestre de 2,001 por la Oficina Municipal de Planificación y de donde se obtuvieron los datos del inciso anterior.

A nivel general la situación de la salud no es solamente el resultado de condicionantes biológicas sino un conjunto más amplio de determinantes. Es necesario tener acceso a alimentación, educación, vivienda, trabajo, saneamiento básico, recreación y deporte, que crean condiciones para una vida productiva y saludable. Complementariamente, la provisión de servicios de atención es una respuesta ante la pérdida o el deterioro de la salud, que puede reflejar la incapacidad de la sociedad para dotar a las y los ciudadanos de adecuadas condiciones de vida y de servicios de atención preventiva. Pero, a la vez, una baja utilización de servicios manifiesta en ciertos casos la existencia de barreras de acceso para algunos grupos de población.

Ante esta premisa, tanto las Autoridades Municipales y la población en general consideran que existe una precaria salud a nivel de municipio, afectada principalmente por enfermedades comunes, respiratorias e intestinales; escasez de agua, la falta de infraestructura sanitaria; la contaminación ambiental; aumento de la población; desnutrición que afecta principalmente a los niños/as; escasez de recursos económicos; viviendas inadecuadas (además algunas familias no cuenta con viviendas); escasez de medicinas; baja organización de la población.

Los problemas mencionados por las Autoridades Municipales y los habitantes de este municipio, como el parasitismo intestinal, el resfriado común y las infecciones respiratorias agudas; son causa de la morbilidad infantil (es decir, la probabilidad de morir antes de cumplir un año de edad); también son factores de la mortalidad de la niñez (menores de 5 años) y de la mortalidad en general; además de las enfermedades mencionadas, también las diarreas y la bronconeumonía; luego en orden descendente: la amebiasis, la anemia, la amigdalitis, la enfermedad péptica y la infección en el tracto urinario. Todas estas enfermedades podrían ser prevenibles sin mayores costos a las finanzas de los actores del desarrollo, siempre y cuando se invierta en la salud preventiva, no solo traería mayor bienestar al municipio, sino que contribuiría, simultáneamente, a impulsar el desarrollo socioeconómico de la población. Además, la salud preventiva (que incluye acciones como la vacunación, control del embarazo y parto, acceso a agua potable y control de crecimiento del niño) reduce el costo de la atención a la salud, al disminuir las probabilidades de tener que acudir a la medicina curativa.

En cuanto a la infraestructura de salud, es de reconocer que el Ministerio de Salud Pública y Asistencia Social (MSPAS), se ha caracterizado por la centralización excesiva, la falta de participación ciudadana y el excesivo gasto dedicado a la salud curativa en detrimento de la preventiva. Esta situación contribuye a un mal servicio y conlleva negativas repercusiones en la calidad y el nivel de vida en el municipio. En los niños, provoca ausentismo escolar, con lo que baja su rendimiento; en los adultos, reduce la calidad de vida y la productividad laboral; en los ancianos, vuelve irreversibles enfermedades que de otra manera sería controlables. Genera, por lo tanto, un círculo vicioso: la pobreza provoca el mal servicio de salud, afecta el rendimiento económico de corto plazo en los adultos y de largo plazo en los niños, lo cual refuerza la pobreza.

Un estudio efectuado en el nor-occidente del país reveló el mal trato en los servicios de salud como la principal barrera para utilizar los servicios de salud reproductiva del hospital. A lo anterior se agrega la mala calidad, la lejanía y el costo que significa llegar al servicio. Para el caso de los habitantes de Santa Lucía Uatlán, (y en la mayoría de pueblos habitados por indígenas), otra barrera es el idioma, que no lo hablan los prestadores de servicios tanto del sector gubernamental como del privado.

Y a esos problemas que la población ha afrontado por décadas, habría que añadir ahora algunas nuevas tendencias y sus consecuencias en el sistema de salud: el crecimiento gradual del número de personas de tercera edad y la aceleración del deterioro ambiental. En este contexto, recurrir, como lo hacen muchos guatemaltecos, a la medicina popular y tradicional no obedece solo a razones culturales, sino también a las condiciones de pobreza en que viven: los servicios médicos resultan inaccesibles.

La promoción de la salud así como la prevención y control de enfermedades contribuyen a mejorar el bienestar y fomentar la cohesión social. Una buena salud, algo válido en si mismo, también adquiere relevancia como factor de formación, mantenimiento y perfeccionamiento del capital humano e influye positivamente sobre el sistema educativo, la oferta de mano de obra y la producción laboral.

PLAN ESTRATÉGICO DEL COMPONENTE

Visión:

La población de Santa Lucía Utatlán, para el año 2,018 tiene un nivel de Salud aceptable, porque cuenta con los servicios y recurso humanos con preparación adecuada, los cuales contribuyen a prevenir los problemas de salubridad que afectan a la población, haciendo énfasis en una dieta alimenticia balanceada, y la práctica de buenos hábitos higiénicos. y como complemento una infraestructura básica para el bienestar social.

Objetivos:

- ✓ Lograr un alto nivel de concientización de la población sobre la importancia de la salud preventiva, curativa, reproductiva y cultura física.
- ✓ Mejorar las condiciones de infraestructura básica habitacional.
- ✓ Disminuir la mortalidad y morbilidad materno infantil.
- ✓ Ampliar y mejorar con calidad la cobertura de los servicios básicos que presta la municipalidad.
- ✓ Implementar un sistema de tratamiento de desechos sólidos y líquidos.
- ✓ Ampliar y mejorar los servicios de salud, en cuanto a la infraestructura y personal
- ✓ Eliminar los focos de contaminación

Programas:

- A) Saneamiento ambiental
- B) Salud integral
- C) Servicios básicos municipal
- D) Servicios de salud
- E) Mejoras de vivienda
- F) Apoyo de las políticas de salud.

D. Estrategias:

1. Involucrar a los diferentes sectores, religiosos, educativos y organizados
2. Coordinación interinstitucional
3. Jornadas médicas
4. Tecnicar el trabajo del personal de salud
5. Diagnosticar los servicios actuales (agua, drenajes, rastro, mercado etc.

6. Reglamentación de los servicios básicos
7. Implementación de un tren de aseo
8. Modernizar los servicios de salud
9. Realizar estudio sobre situación actual de la vivienda
10. Actualizar periódicamente los diagnósticos en la prestación de los servicios
11. Creación de infraestructura hospitalaria
12. Contratación de más personal calificado
13. Apoyar la ejecución de las políticas de salud

5. Elaboración del mapa de amenazas comunitario y análisis de vulnerabilidad

5.1 Metodología.

5.2 Resultados

6. ANALISIS TERRITORIAL.

6.1. Análisis FODA

El análisis de las Fortalezas, Oportunidades, Debilidades y Amenazas (FODA) es una herramienta que conforma un cuadro de la situación actual de un territorio o municipio, permitiendo de esta manera obtener un diagnóstico preciso y en función de ello tomar decisiones acordes con los objetivos, las políticas a formular y los proyectos a priorizar. A continuación se presenta el análisis FODA del municipio de Santa Lucía Utatlán.

Este instrumento es de amplio conocimiento de la mayoría de la población y permitió una participación muy fluida del proceso. Se obtuvo la información necesaria para poder elaborar el Modelo de Desarrollo Territorial Actual (MDTA) del municipio de Santa Lucía Utatlán.

6.2 Modelo de Desarrollo Territorial Actual

Sobre la base de la información del análisis FODA se elaboró el Modelo de Desarrollo Territorial Actual del Municipio de Santa Lucía Utatlán consiste en mapear la situación actual del municipio utilizando en particular las fortalezas y las debilidades del municipio.

BOLETA DE EVALUACION DEL RIESGO EN COMUNIDADES

Identificación y Evaluación de Riesgo			SANTA LUCIA UTATLAN												RIESGO		
			Amenaza				Vulnerabilidad				Total = A * V						
Origen del Evento	Factor	Tipo de Evento	1	4	8	10	total	1	2	4	8	10	total	Ri = amenaza * vulner.			
Naturales	Meteorológicos	Huracanes, ciclones y tifones	1				1	2					2	2	NIVEL DEL RIESGO menos de 125 bajo mayor de 125 hasta 500 medio mayor de 500 alto		
		Tornados (vientos fuertes)				10	10				8		8	80			
		Tormenta tropical				10	10					10	10	100			
		Onda térmica fría			8		8				8		8	64			
		Onda térmica cálida		4			4		4				4	16			
		Inundaciones		4			4				8		8	32			
		Sequías que provocan pérdidas agrícolas				8		8				8		8		64	
		TOTAL												358			
	Topográficos ó Geotécnicos	Derrumbes				10	10					10	10	100	NIVEL DEL RIESGO menos de 65 bajo mayor de 65 hasta 250 medio mayor de 250 alto		
		Deslizamientos				10	10					10	10	100			
		Lahares	1				1	2					2	2			
		Fiujos de lodo y agua		4			4				8		8	32			
		TOTAL												234			
	Tectónicos ó Geológicos	Terremotos (sismos)			8		8					10	10	80	menos de 50 bajo mayor de 50 hasta 200 medio mayor de 200 alto		
		Erupciones volcánicas	1				1	2					2	2			
Maremotos (tsunamis)		1				1	2					2	2				
	TOTAL												84				
Derechos humanos	Violación de derechos humanos		4			4		4				4	16	NIVEL DEL RIESGO menos de 80 bajo mayor de 80 hasta 325 medio mayor de 325 alto			
	Generación de pobreza y exclusión social			8		8			8			8	64				
	Genera discriminación (género, étnia, discapacidad)	4				4		4				4	16				
	Ocurrencia de epidemias		4			4			8			8	32				
	analfabetismo			8		8				8		8	64				
	TOTAL												192				
Seguridad ciudadana	Asesinatos y crímenes	1				1		4				4	4	NIVEL DEL RIESGO menos de 95 bajo mayor de 95 hasta 385 medio mayor de 385 alto			
	Delincuencia organizada		4			4		4				4	16				
	Delincuencia común			8		8		4				4	32				
	Conflictos limítrofes		4			4	2					2	8				
	Ocurrencia de guerra	1				1	2					2	2				
	Ocurrencia de terrorismo	1				1	2					2	2				
	TOTAL												64				
Entorno político	Crisis política (pérdida democracia)		4			4	2					2	8	NIVEL DEL RIESGO menos de 65 bajo mayor de 65 hasta 250 medio mayor de 250 alto			
	Crisis gobernabilidad (alteración orden público)		4			4		4				4	16				
	Crisis económica (empobrecimiento)			10		10				10		10	100				
	Crisis social (conflictos entre pobladores)		4			4		4				4	16				
		TOTAL													140		
Entorno político	Crisis política (pérdida democracia)		4			4	2					2	8	NIVEL DEL RIESGO menos de 65 bajo mayor de 65 hasta 250 medio mayor de 250 alto			
	Crisis gobernabilidad (alteración orden público)		4			4		4				4	16				
	Crisis económica (empobrecimiento)			10		10				10		10	100				
	Crisis social (conflictos entre pobladores)		4			4		4				4	16				
		TOTAL													140		
Antrópico - Social	Manejo del ambiente	Dstrucción de hábitats naturales.			8		8				8		8	64	NIVEL DEL RIESGO menos de 200 bajo mayor de 200 hasta 750 medio mayor de 750 alto		
		Radiación solar intensa	1				1	2					2	2			
		Descarga de sólidos y líquidos a cuerpos de agua				10	10				10		10	100			
		Descarga de partículas sólidas al aire	1				1			8			8	8			
		Contaminación por ruido superior a 90 DB			8		8		4				4	32			
		Contaminación de suelos				10	10				8		8	80			
		Sobreexplotación de recursos naturales			8		8			8			8	64			
		Desertificación		4			4		4				4	16			
		Incendios forestales			8		8			8			8	64			
		Tala inmoderada				10	10				10		10	100			
		basurero clandestinos				10	10				10		10	100			
		contaminación del agua potable			8		8				10		10	80			
			TOTAL													710	
		Accidentes	Fallas industriales y tecnológicas	1				1	2					2		2	NIVEL DEL RIESGO menos de 175 bajo mayor de 175 hasta 700 medio mayor de 700 alto
De transporte aéreo, acuático y terrestre	1					1	2					2	2				
Derrame de productos petroleros	1					1	2					2	2				
Depósitos industriales y químicos	1					1	2					2	2				
Colapso de estructuras			4			4				8		8	32				
Explosiones	1					1		4				4	4				
Centrales eléctricas, térmicas y geotérmicas.	1					1	2					2	2				
Oleoductos	1					1	2					2	2				
Coheterias	1					1	2					2	2				
Urbanización desordenada				8		8				10		10	80				
Edificios, ruinas, monumentos abandonados	1					1	2					2	2				
	TOTAL												132				
TOTAL DEL RIESGO													1914				
Factor	Escala	Descripción															
Amenaza	Insignificante	No apreciable															
	Mínima	Visible, sin importancia para la estabilidad del sistema															
	Moderada	Alteración notable, pero en un ámbito reducido															
	Severa	Alteración notable, extensa consecuencias dañinas y mortales															
Vulnerabilidad	Baja	Población es afectada en forma mínima, no existe peligro de muerte.															
	Media	Población es afectada focalmente, existe peligro de muerte.															
	Alta	Población es afectada extensivamente, existe peligro de muerte.															
	Extrem. Alta	Población es afectada extensivamente, existe peligro de muerte, sin capacidad de recuperación.															
Escala de decisión	Bajo	menor 800															
Riesgo	Medio	mayor de 800 hasta 3500															
(puntos de riesgo)	Alto	mayor de 3500															

© Elaborado por Edwin A. García Ovalle, Sgeplan 2005. Modificación y adaptación: Ivan Giron

**ANALISIS DE LAS FORTALEZAS, OPORTUNIDADES,
DEBILIDADES Y AMENAZAS
(FODA)**

FODA SOCIAL DEL MUNICIPIO DE SANTA LUCÍA UTATLAN				
No.	Fortalezas	Oportunidades	Debilidades	Amenazas
1	Se cuenta con un Centro de salud CAP	Presencia de ONG's que trabajan en Salud (PRODESCA, Alianza Mundial)	Ya no hay presencia de los vigilantes de Salud por falta de incentivos	Incremento de la canasta básica
2	Se cuenta con un puesto de salud	Demanda continua y creciente de medicamentos	Medicamento escaso en los centros de atención gubernamental de salud	Desempleo
	Existe personal comunitario capacitado en la vigilancia de salud		No existe un mecanismo de uso y control de la ambulancia	Cambio Climático
3	Existen centros de convergencia en varias comunidades del municipio	Establecimiento de bomberos municipales	No hay atención especializada en los servicios de salud gubernamental	Contaminación por diferentes causas, basura, aguas negras y grises,
4	Existen clínicas privadas (medicina general y odontología técnicos)	Gestión de becas escolares	Deficiencia en los servicios que presta los Centros de Convergencia.	Huelgas del magisterio
5	Algunos parajes cuentan con CLS (comisión local de salud o comisión de emergencia)	Renovación de contrato fijo a presupuestado, para los maestros	Deficiente servicio de las comadronas a sus comunidades (capacitación y equipo)	Traslado de los docentes afecta la continuidad de los programas
6	Se cuenta con comadronas en varias comunidades	Establecimiento de centro de educación superior	Existen niños con problemas de nutrición	Invasión de elementos culturales externos por los medios de comunicación y contacto con otras culturas.
7	Existe cultura y conocimientos de medicina natural (curanderos, hueseros)	Profesionalización a docentes	No existe un sistema municipal de manejo y análisis municipal de estadísticas para la toma de decisiones	Incremento de deportados de USA
8	Hay ambulancia en el centro de salud	Gestión para la ampliación de bibliotecas	Algunas escuelas con instalaciones inadecuadas	
9	La población tiene acceso a la educación	Gestión para la ampliación del mercado	Sobre población escolar en las escuelas	

10	Se cuenta con buena infraestructura en la mayoría de las escuelas	Construcción de las oficinas para la CTA	No hay maestros fijos/multigrados/mal distribuidos (hay mas en unas escuelas y en otras faltan)	
11	Existe educación Bilingüe intercultural en el municipio	Potenciar la capacidad instalada de la ENRO	No hay seguimiento en la enseñanza	
12	Existe un Centro Cultural Utatlán		Existe inseguridad vial	
FODA SOCIAL DEL MUNICIPIO DE SANTA LUCÍA UTATLAN				
No.	Fortalezas	Oportunidades	Debilidades	Amenazas
13	Existe educación Media		Discrecionalidad en la aplicación del reglamento de transporte	
14	Presencia de la ENRO		Ingresos económicos familiares insuficientes para cubrir las necesidades básicas	
15	Existen guarderías infantiles		Pérdida de los valores e identidad cultural (idioma y costumbres mayas)	
16	Existen dos bibliotecas			
17	El municipio cuenta con varios medios de transporte			
18	Hay una Participación ciudadana activa			
19	Existen iglesias en el municipio			
20	Existen medios de comunicación (carreteras, caminos, radio comunitaria, cable, internet, prensa, teléfonos fijos, celulares)			
21	Existe regulación en el transportarte (mototaxis, microbuses y pick ups)			

22	Hay un mercado en el la cabecera municipal			
23	Existe un parqueo municipal			
24	Hay camión y personal encargado de mantener limpias las calles de la cabecera municipal			
25	Existe comité de Seguridad Ciudadana a nivel municipal			
26	Existen varios lugares sagrados para ceremonias mayas			

Mesa Económica. Santa Lucía Utalán

Mesa Económica. Santa Lucía Utalán			
AGRICULTURA			
FORTALEZAS	DEBILIDADES	OPORTUNIDADES	AMENAZAS
Clima favorable para la producción de hortalizas	Alto costo de insumos	Presencia de Maga, prorural, Fao, proettapa, mancomunidad	Cambio climático que provoca desastres naturales que afectan las áreas de cultivo
Recurso humano (mano de obra) disponible como jornaleros)	Mal manejo de agroquimicos	Generar valor agregado	Heladas afectan cultivos
Facil acceso a carretera principal	Falta de riego	Nuevos productos que tengan demanda	
producción de frutales	No hay permiso para usar el agua con fines de riego	Eventos económicos fortalecidos para la comercialización de productos	
Presencia de instituciones de apoyo	Minifundio	Se reciben remesas familiares de usa	
Existen experiencias de exportación de hortalizas.	Extracción irracional del recurso forestal	Diversas entidades (Conap, MARN, Vivamos Mejor, Mancomunidad, etc.) brindan asistencia técnica, capacitación e incentivos económicos a la reforestación.	
Cuentan con terrenos propios	Falta de infraestructura productiva (caminos, mercados, invernaderos)	Aprovechar alta oferta financiera local (bancos y cooperativas) para impulsar proyectos productivos.	
Gran demanda de productos agrícolas	No hay capital de trabajo	Capacitación a mujeres: Autoestima, Derechos, Participación por parte de Ong's.	
	No hay organización	Se produce abono orgánico que puede ser comercializado a otros municipios	
	No hay apoyo directo del gobierno	Intecap brinda capacitacion en temas ocupacionales	
	Escasa organización de productores		
	Limitado apoyo en proyectos productivos municipales		

	Los productores de ganado bovino desconocen prácticas de destace y comercialización		
	limitada asistencia técnica para producir y comercializar (MAGA Y MANCOMUNIDAD) CAMBIO DE TECNICOS		
	Conformismos y Actitudes negativas de las personas afectan el desarrollo productivo		
	Los creditos locales tienen muchos requisitos y se tarda mucho tiempo		
CONFECCION			
fortalezas	debilidades	Oportunidades	Amenazas
Hay Grupos de productores con interés de asociarse.	Compra al por menor incrementa los costos	Apoyo de MINECO	contrabando de productos de Taiwan
en Pamesabal se esta organizando un grupo de confección	No hay lavanderías debilidad pero no se puede lavar solo con planta de tratamiento los quimicos contamina el lago	buscar nuevos mercados a nivel regional	Poco apoyo del gobierno al permitir ingreso de Pacas y contrabando
Mano de obra calificada	No reciben capacitación ni asistencia técnica. materia prima cara.	venta directa , almacenes occidente, capital, costa	Debil economía nacional.
Calidad de producto, maquinaria y tecnología que permiten tallas exactas	el capital es poco no hay creditos	Participación en ferias de negocios a nivel nacional	
innovación de productos botones de coco cincho de cuero	Apatia y egoismo en el mismo pueblo, es dicifil organizar por competencia	La gran demanda de uniformes por parte de establecimientos educativos de toda la región.	

Interés en formar una cooperativa de productores de Pamezabaj, (ya cuentan con un proyecto escrito)	venta intermediarios locales que venden en Honduras, El Salvador.	que si hay creditos	
Marcas registradas en algunos casos	los creditos no lo usan para crecimiento sino para otros fines familiares .		
Venta directa a almacenes de la región suroccidental, Guatemala.	Los retazos de tela lo queman		
ARTESANIA			
fortalezas	debilidades	Oportunidades	Amenazas
Se cuenta con diversas habilidades artesanales (textiles, mostacilla, madera, conservas de frutas).	No hay organización	Existen fuentes de financiamiento de entidades de apoyo para incrementar volúmenes de producción	Mucha competencia de producción de textiles y otras artesanías a nivel regional y nacional.
La participación de la mujer es muy alta en estas actividades.	No cuentan con asistencia técnica para implementar diseños y artículos innovadores	El mercado externo demanda líneas de productos artesanales innovadores	Poco seguimiento a proyectos de asistencia técnica y financiera internacional para orientarlos al trabajo de la mujer.
	Carecen de capital de trabajo y el financiamiento implica altos intereses por lo cual no pueden ampliar su producción	Existen ferias artesanales a nivel nacional e internacional en donde se puede participar de forma colectiva.	
	No se cuenta con mercados establecidos para la venta / exposición de productos artesanales y la participación de intermediarios hace que las mujeres reciban pago muy	Por ser una actividad eminentemente rural y de alta participación de mujeres puede ser respaldada por diversas entidades internacionales	

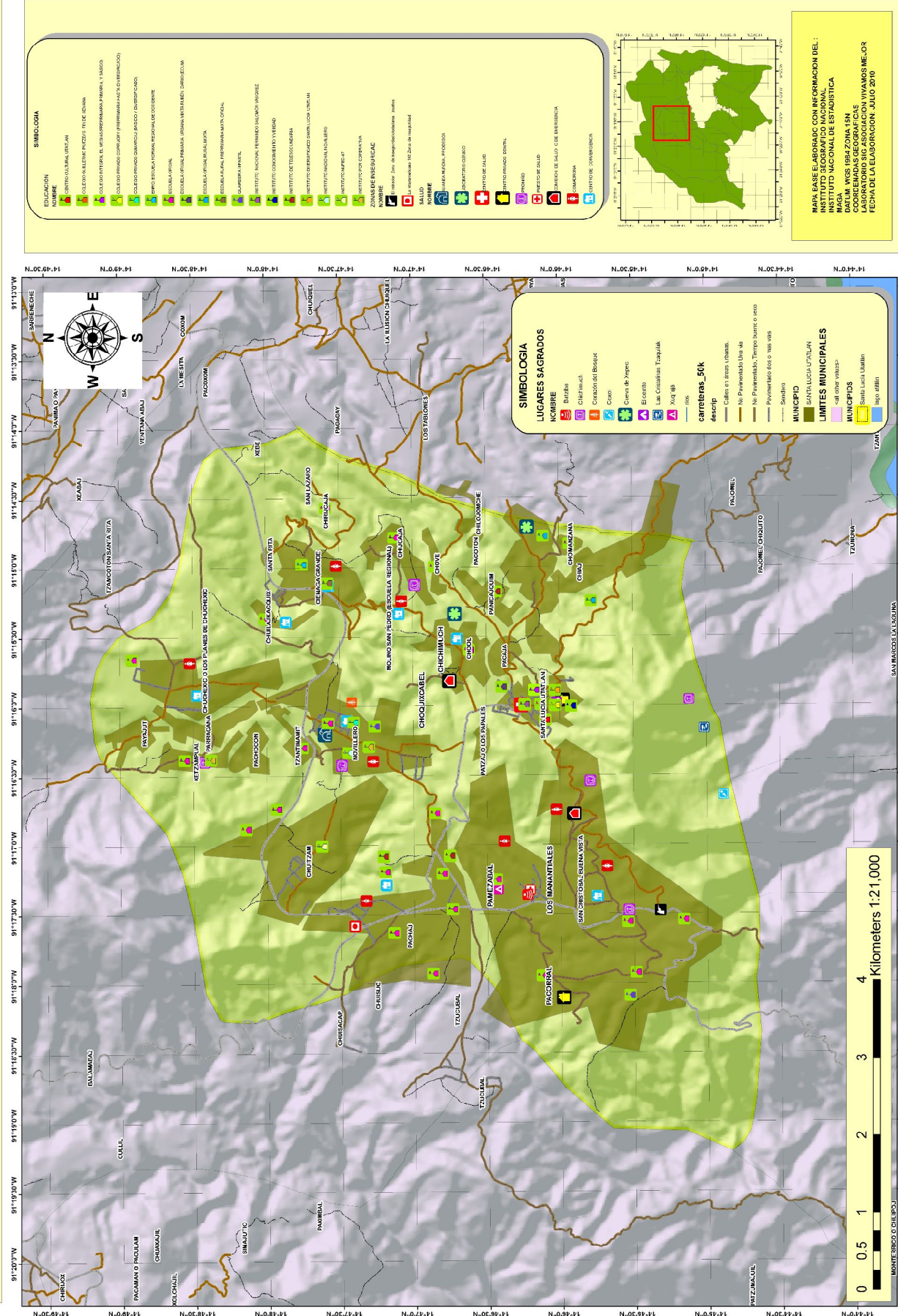
	bajo por su trabajo		
	No se cuenta con catálogo de productos para promocionar las artesanías.		
TURISMO			
fortalezas	debilidades	Oportunidades	Amenazas
Posibilidades de desarrollar ecoturismo y turismo comunitario	mal servicio atención al cliente, comida dentro del restaurante	jovenes estudiantes potencial para dar a conocer turismo	
Jovenes del municipio formados en carrera de turismo. Aunque no trabajan en ello	no hay organizacion	contactos con jovenes extranjeros de canada y otros paises (viajan por temporada)	
	No se cuenta con una tour operadora local		
	No se cuenta con pagina Web.		

No.	FODA AMBIENTAL DEL MUNICIPIO DE SANTA LUCÍA UTATLAN			
	Fortalezas	Oportunidades	Debilidades	Amenazas
1	Existen suficientes nacimientos de agua en el municipio	condiciones favorables para la inversion en temas ambientales	Temor en la poblacion de dar informacion sobre nacimientos de agua	cambio climatico
2	El municipio cuenta con una buena ubicación geografica	Se cuenta con leyes de proteccion ambiental	los nacimientos de agua son privados	fenómenos naturales recurrentes
3	En Santa Lucía existe apoyo institucional al tema ambiental	Existe personal tecnico en la mancomunidad	poco conocimiento y aplicación de las leyes ambientales	perdida del recurso hidrico
4	Existen comites de agua	Capacitarse en temas ambientales con distintos sectores de la poblacion	no hay proteccion de las fuentes de agua	cambio de autoridades
5	Se esta elaborando el PDM del municipio	Capacitarse en temas ambientales en el manejo adecuado de los desechos solidos	falta de capacitacion a comites de agua	El retiro de ayuda internacional
6	la mancomunidad aumenta las capacidades tecnicas en el municipio	se cuenta con la presencia de SER para el tema de agua y saneamiento	falta de sistema de clorificacion del agua	deportacion
7	En El Novillero existen en 30 hogares con drenaje y con planta de tratamiento	la posibilidad de una planta de tratamiento de desechos solidos mancomunada	tala inmoderada de especies maderables	incendios forestales
8	se cuenta con una planta de tratamiento de desechos solidos en ENRO	Se cuenta con un guardarecurso de CONAP	Reforestacion no suficiente para cubrir las demandas energéticas	incremento de material no reciclable en produccion y comercio
9	Se cuenta con una oficina municipal de agua y saneamiento	el municipio se encuentra dentro de la RUMCLA	falta de sensibilizacion ambiental	
10	existe vivero municipal	aprovechamiento de las lineas de responsabilidad social y ambiental de las empresas	10 basureros clandestinos	
11	cuentan con terrenos comunales	Presencia del programa Fondo del Agua (Manctzolojyá)	no existe basurero municipal	
12			no existe sistema de tratamiento de aguas residuales	

14			existen letrinas cerca de los nacimientos	
16			no existe conservacion de suelos	
17			existe problemas de deslizamientos	
18			Poca responsabilidad de asumir la sostenibilidad de los procesos de la cooperación internacional	
19			no existen brigadas de bomberos forestales	
			Falta de financiamiento a los proyectos	
			Pérdida de los conceptos de la cosmovisión maya en cuanto al clima, Tza'quij (sequía, desierto);	
			No se cumplen los cronogramas propuestos en los proyectos	
20			verificar si existe reglamento de agua	
21			no existe certeza juridica sobre los terrenos comunales	

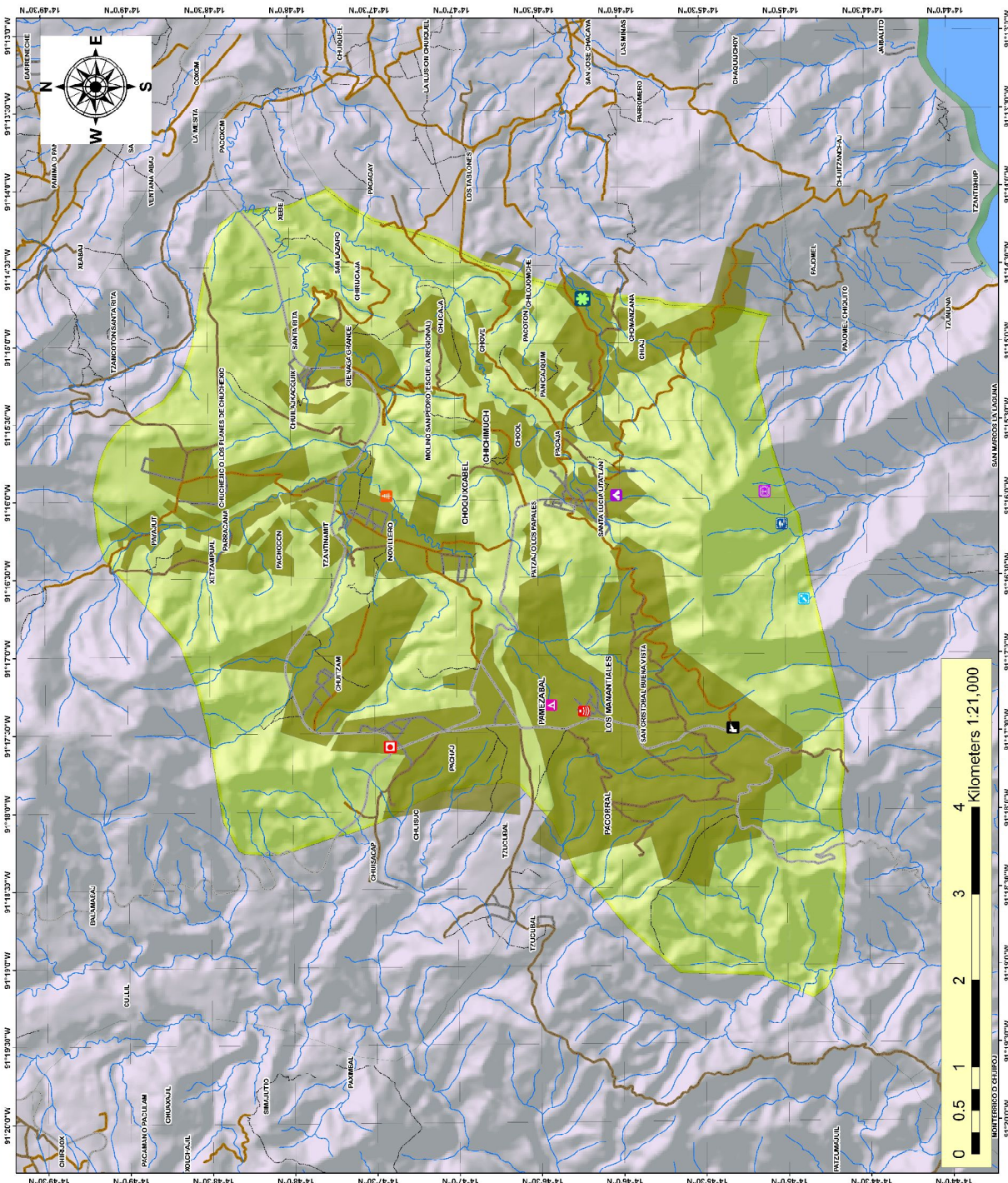
**MODELO DE DESARROLLO TERRITORIAL ACTUAL
(MDTA)**

MODELO DE DESARROLLO TERRITORIAL ACTUAL (MDTA) INTEGRADO SOCIAL DE SANTA LUCIA UTATLAN





MODELO DE DESARROLLO TERRITORIAL ACTUAL (MDTA) SOCIAL DE SANTA LUCIA UTATLAN



SIMBOLOGIA

LUGARES SAGRADOS

NOMBRE	Simbolo
Barrabai	[Icon]
Chilamich	[Icon]
Corazon del Bosque	[Icon]
Coxol	[Icon]
Cueva de Xepac	[Icon]
El canic	[Icon]
Las Cienfuegos Tzajalik	[Icon]
Xiquij	[Icon]

ZONAS DE INSEGURIDAD

NOMBRE	Simbolo
El mayor Zona de Inseguridad Cautana (estiles)	[Icon]
La Interamericana 148 Zona de Inseguridad	[Icon]

carreteras_50k

descrip

- Calle en areas urbanas.
- No Pavimentado Una Via
- No Pavimentado. Tiempo bueno o seco
- Pavimentado fosa o rasb vis
- Saneero

LIMITES MUNICIPALES

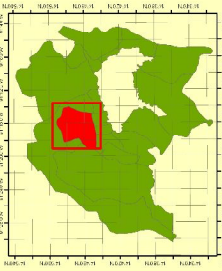
SANTA LUCIA UTATLAN

Santa Lucia Utatlan

MUNICIPIOS

Santa Lucia Utatlan

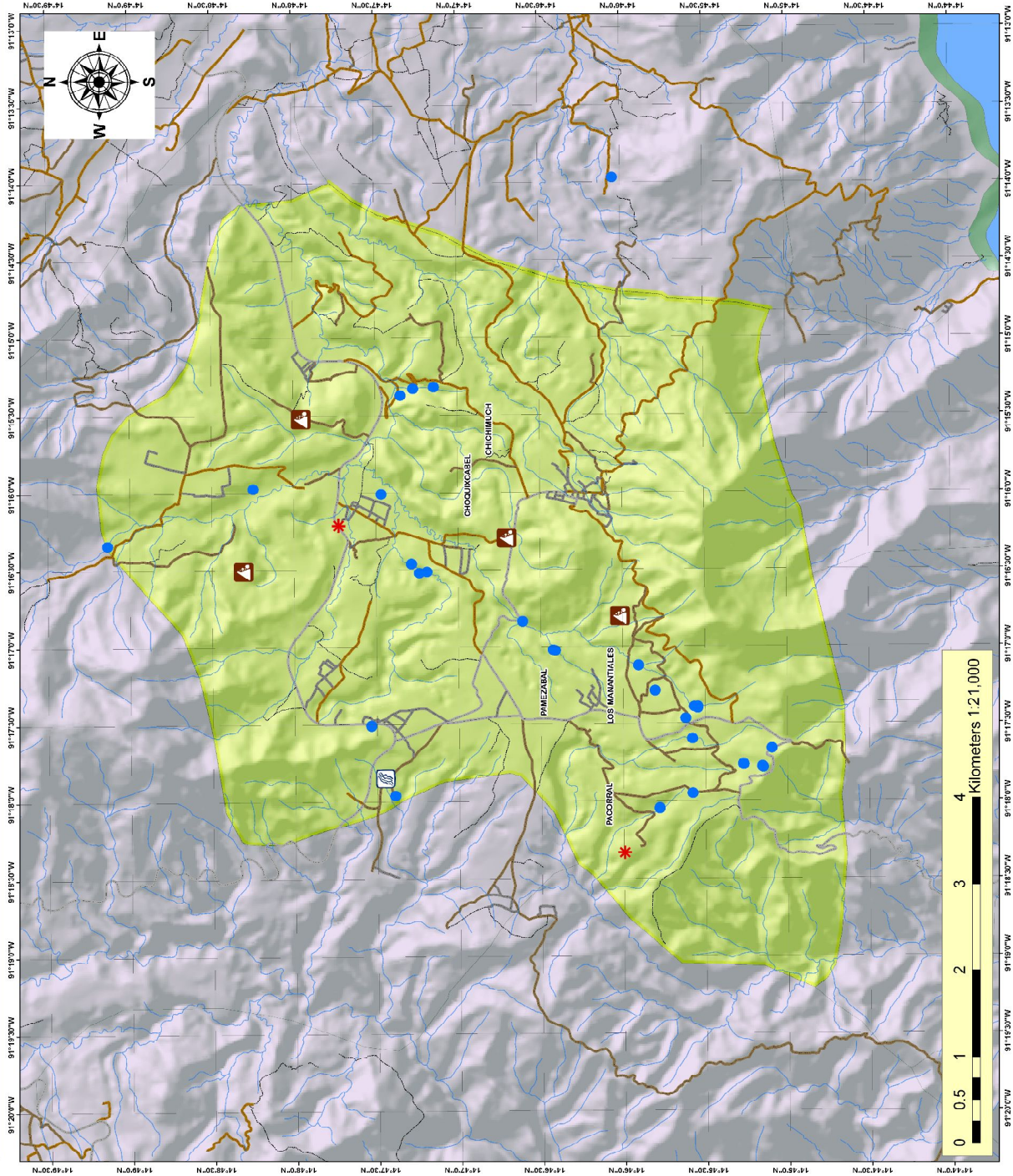
lago atitlan



MAPA BASE ELABORADO CON INFORMACION DEL INSTITUTO NACIONAL DE ESTADISTICA
 MAZA - WGS 1983, ZONA 148.
 COORDENADAS GEOGRAFICAS
 LABORATORIO SIG ASOCIACION VIVAMOS MEJOR
 FECHA DE LA ELABORACION: JULIO 2010

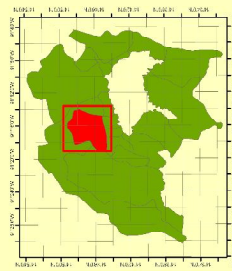


MODELO DE DESARROLLO TERRITORIAL ACTUAL (MDTA) INTEGRADO AMBIENTAL DE SANTA LUCIA UTATLAN



SIMBOLOGIA

- FUENTES DE NACIMIENTO DE AGUA
- RIESGC_Projet
- TIPO_DE_RI
- DERRIJUMBE
- DESLLAVE
- AGRIETAMIENTO
- * NACIMIENTOS DE AGUA
- carreteras_50k
- descrip
- Calles en áreas urbanas
- No Pavimentado Una via
- No Pavimentado. Tiempo bueno o seco
- Pavimentado o sea o mas via
- Serdiec
- lagos locales
- SANTA LUCIA UTATLAN
- LIMITES MUNICIPALES
- MUNICIPIOS
- Santa Lucia Utatlan



MAPIA BASE ELABORADO CON INFORMACION DEL:
INSTITUTO GEOGRAFICO NACIONAL
MAGA
DATUM: WGS 1984 ZONA 15N
LABORATORIO SIG ASOCIACION VIVAGOS MEJOR
FECHA DE LA ELABORACION: AGOSTO 2016

7. Planificación Territorial

7.1 Matriz del Plan de Desarrollo Municipal con Enfoque Territorial.

Los elementos del Plan de Desarrollo Municipal con Enfoque Territorial se integran esencialmente en una Matriz del Marco Lógico (Ver Matriz en Anexo). Esta Matriz es el resultado del análisis territorial y contiene los siguientes elementos:

- Visión del municipio
- Programa
- Objetivo estratégico
- Objetivo operativo
- Proyectos estratégicos
- Indicadores
- Costos de pre - inversión
- Costos de inversión

Elementos principales de la matriz de planificación

A continuación se describen los elementos principales de la Matriz de Planificación Estratégica Territorial. La Matriz completa se adjunta al final del documento.

Cuadro de síntesis de la Matriz de Planificación

VISION:

Para el año 2020 y de acuerdo al calendario maya el 5137 los habitantes del municipio de Santa Lucía Utatlán hemos mejorado nuestras vidas de manera integral, sostenible y sustentable, en donde se promueve y se respeta la interculturalidad, la equidad de género y el Estado de Derecho.

ECONÓMICO				
Objetivo Estratégico	Proyectos			
	corto plazo	mediano plazo	largo plazo	Lugar
Promover la mejora competitiva del Sector de la confección	Campaña de sensibilización sobre ventajas de la asociatividad para mejorar la productividad y comercialización.			Pamezabal
	Formación de la Cooperativa Integral para compra conjunta y directa de materia prima al por mayor (lona, manta, gabardina).			Pamezabal
		Programa inteligencia de mercados, para establecer cartera de clientes, incluyendo sector educación, asistencia para nuevos diseños de ropa con mezcla de bordados artesanales textiles, elaboración de catálogo y página Web.		Pamezabal
		Estudio de factibilidad y construcción de lavandería industrial con planta de tratamiento para Asociación de Confeccionistas		Pamezabal
Implementar y mejorar infraestructura y servicios para incentivar el Turismo	Declaratoria y proyecto de vinculación del municipio a la Ruta Escenica (proyecto mancomunado)			Todo el municipio
	Campaña formativa sobre "Ecoturismo y Ambiente" en escuelas y colegios del municipio.			Todo el municipio
		Elaboración y difusión del mapa de atractivos turísticos, servicios al turista y pagina Web promocional.		Todo el municipio
		Ferias gastronómicas y promoción turística del municipio en carretera interamericana, impulsadas por organizaciones de mujeres.		Todo el municipio

	Creación de la Asociación Turística de Santa Lucía y Tour Operadora Local. (incluye proyecto de alianzas estratégicas con INGUAT, CAMTUR, etc.)			Todo el municipio
	Programa de fomento del Turismo Comunitario (mejora de infraestructura física, promoción de servicios para el turista, asesoría e intercambio de experiencias)			Todo el municipio
		Capacitación y asistencia técnica en manejo de alimentos, seguridad del turista, etc.		Todo el municipio
		Diccionario del dialecto local y su promoción a nivel departamental y nacional. (grupo de jóvenes Xesanpual)		Todo el municipio
Objetivo Estratégico	Proyectos			
	corto plazo	mediano plazo	largo plazo	Lugar
Mejorar la asociatividad y productividad de productores y sistemas de producción agropecuaria	Programa de asociatividad de productores de granos básicos y hortalizas para mejorar la producción y comercialización			Todo el municipio
	Programa de tecnificación y comercialización de horticultura intensiva de invernaderos			Todo el municipio
		Programa (público/privado) para la mejora y tecnificación en el manejo de invernaderos		Todo el municipio
		Estudio de factibilidad para la implementación de sistemas de mini-riego		Todo el municipio
	Asistencia técnica para producción y comercialización de carne de pollo, conejo, cerdo, ovejas.			Todo el municipio
	Organización y asistencia técnica para la producción de abono orgánico a Grupos de Mujeres			Todo el municipio

Promover la mejora competitiva del Sector artesanal	Diagnostico de la situación actual y potencial de sector artesanal del municipio			Todo el municipio	
	Análisis de la cadena de valor, propuesta de mejora y asistencia en comercialización a artesanas de productos textiles de Chuijomil			Chuijomil	
Fortalecer la gestión técnica y financiera de la Municipalidad para el fomento y promoción de proyectos estratégicos en apoyo a la productividad.	Plan de ordenamiento territorial y planificación urbana del municipio			Todo el municipio	
	Reglamentación para la construcción, señalización, transporte y vialidad del municipio			Todo el municipio	
		Estudio de mercado para la implementación de carreras técnicas y tecnológicas en la ENRO			Todo el municipio y adyacencias
		Impulso de infraestructura estratégica en el municipio (zona franca, parque industrial) para estimular la inversión y el empleo.			Todo el municipio
		Fortalecimiento de la Dirección de fomento económico municipal			Todo el municipio

SOCIAL				
Objetivo Estratégico	Proyectos			
	corto plazo	mediano plazo	largo plazo	Lugar
Mejorar la calidad y ampliar la cobertura de los servicios de salud para todos los habitantes de Santa Lucía Utatlán	1. Dotación de medicamentos, materiales y equipo medico a los centros de atención de salud del municipio	2. Recategorización de los Centros de Convergencia a la categoría de Puestos de Salud en los 4 cantones del municipio.		1. Centros de atención de salud de todo el municipio. 2. Cantones: Chichimuch, Pahaj, Chuchexic y Pamezabal
	3. Difusión de campañas de sensibilización sobre salud sexual y reproductiva a nivel municipal			3. Centros de atención de salud de todo el municipio.
	4. Fortalecimiento al personal de salud comunitarios y de los centros de convergencia del municipio			4. Centros de atención de salud de todo el municipio.
	5. Dotación de equipo médico a comadronas del municipio de Santa Lucía .	6. Capacitación al sistema de salud gubernamental a comadronas del municipio de Santa Lucía	7. Integración al sistema de salud gubernamental a comadronas del municipio de Santa Lucía	5.6.7. Centros de atención de salud de todo el municipio.
Mejorar la calidad educativa con pertinencia cultural del municipio de Santa Lucía Utatlán	1. Formación de la comisión de mantenimiento de la infraestructura educativa municipal. 2. Construcción, ampliación y mantenimiento de edificios escolares en todos los niveles del municipio. 3. Equipamiento de los centros educativos del municipio.	4. Construcción del edificio de la Coordinación Técnica Administrativa del Distrito Escolar 07-04-01 5. Construcción de un gimnasio municipal en Santa Lucía Utatlán		1. cabecera municipal. 2. Centros escolares en todo el municipio. 3. Centros escolares en todo el municipio. 4. Cabecera municipal. 5. Cabecera municipal.

	6. Fortalecer el sistema de alfabetización a nivel municipal. 7. Fortalecimiento al programa de actualización de docentes	8. Implementar la educación acelerada en el municipio		6. Cabecera municipal. 7. Cabecera municipal. 8. Cabecera municipal y Cantones: Chichimuch, Pahaj, Chuhexic y Pamezabal
		9. Implementación de opciones ocupacionales en el municipio		9. cabecera municipal
Objetivo Estratégico	Proyectos			
	corto plazo	mediano plazo	largo plazo	Lugar
Mejorar y ampliar la infraestructura pública del municipio de Santa Lucía Utatlán	1. Mejoramiento y habilitación de vías alternas 2. Control de la normativa vial del municipio			1. Cabecera municipal. 2. Cabecera municipal.
		3. Construcción de un mercado municipal		3. Cabecera municipal
	4. Elaboración de la política local habitacional		5. Implementación de un programa de vivienda mínima en el municipio (tomando en cuenta actualización del reglamento y las zonas de riesgo)	4. Cabecera municipal. 5. Cantones: Chichimuch, Pahaj, Chuhexic y Pamezabal
Fortalecer los espacios de toma de decisiones con pertinencia cultural y equidad de género en el municipio de Santa Lucía Utatlán	1. Elaboración e implementación de un plan de sensibilización constante a la población organizada de las comunidades 2. Capacitación a los miembros de los órganos de toma de decisiones.			1. Cabecera municipal y Caseríos en los Cantones: Chichimuch, Pahaj, Chuhexic y Pamezabal. 2. COCODES de Cabecera municipal, los caseríos en los Cantones: Chichimuch, Pahaj, Chuhexic y Pamezabal

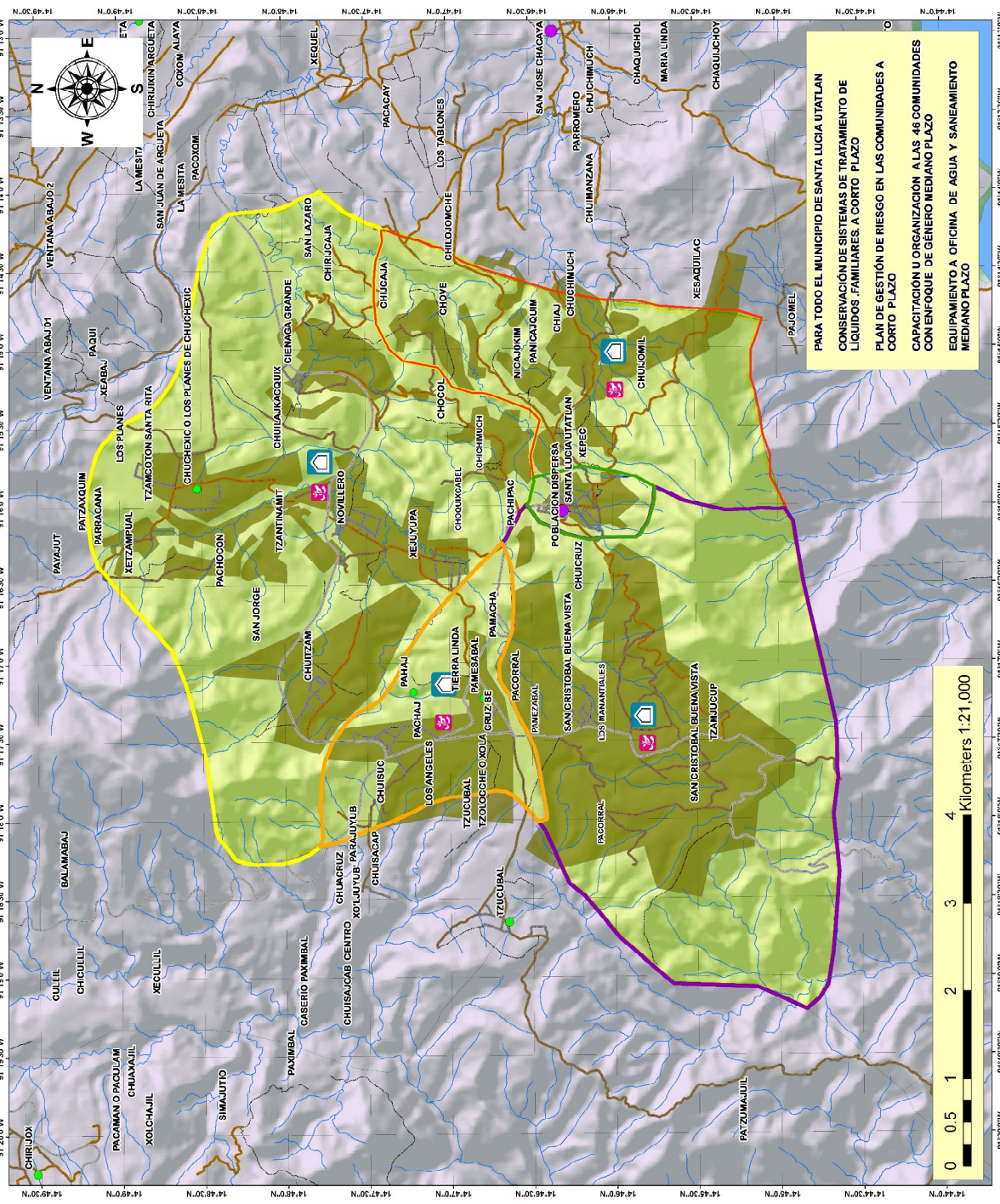
	3. Promoción y difusión de la participación ciudadana del municipio	4. Elaboración e implementación de un plan para la participación ciudadana con pertinencia cultural y equidad de género		3. Cabecera municipal y Caseríos en los Cantones: Chichimuch, Pahaj, Chuhexic y Pamezabal. 4. Cabecera municipal y Caseríos en los Cantones: Chichimuch, Pahaj, Chuhexic y Pamezabal.
	5. Sensibilización a organizaciones de las comunidades. 6. Análisis del protocolo actual del COMUDE	7. Cumplimiento y aplicación de las funciones del COMUDE		5. Cabecera municipal y Caseríos en los Cantones: Chichimuch, Pahaj, Chuhexic y Pamezabal. 6. Cabecera municipal. 7. Cabecera municipal.

AMBIENTAL

Objetivo Estratégico	Proyectos			
	corto plazo	mediano plazo	largo plazo	Lugar
Propiciar el manejo y conservación de los recursos naturales de Santa Lucía Utatlán	1. Sensibilización y capacitación sobre la importancia de la conservación recursos naturales a 46 comunidades de Santa Lucia utatlán.	2. Elaboración e implementación de un plan de reforestación en Pahaj central, chuchexic, Pamezabal y Chichimuch (viveros, reforestaciones)		1. 46 comunidades del municipio de Santa Lucía Utatlán. 2. Pahaj central, chuchexic, Pamezabal y Chichimuch
	3. Elaboración de acuerdos u ordenanzas municipales para la conservación de los recursos naturales (impuestos al transporte)	4. Construcción de xx sistemas de calefacción de agua 5. Construcción de xx estufas ahorradoras de leña 6. Implementación de sistemas alternativos de energía renovable en el municipio		3. Cabecera municipal. 4. 5. 6. 46 comunidades del municipio de Santa Lucía Utatlán.
Promover el manejo adecuado de los desechos líquidos y sólidos para el saneamiento ambiental del municipio de Santa Lucía Utatlán	1. Sensibilización y capacitación sobre la importancia del saneamiento ambiental a 46 comunidades de Santa Lucia utatlán. 2. Elaboración de acuerdos u ordenanzas municipales para el saneamiento ambiental del municipio.	3. Construcción de 4 centros de acopio en Pahaj central, chuchexic, chichimuch, Pamezabal.		1. 46 comunidades del municipio de Santa Lucía. 2. Cabecera municipal. 3. Pahaj central, chuchexic, chichimuch, Pamezabal.
	4. Implementación de sistemas de tratamiento de líquidos familiares.			4. 4 cantones Pahaj central, chuchexic, chichimuch, Pamezabal..
Reducir el riesgo en el municipio de Santa Lucía para mejorar el nivel de vida de su población	1. Diseño e implementación del Plan de gestión de riesgo			1. 46 comunidades del municipio de Santa Lucía Utatlán.
Fortalecer la gestión técnica, administrativa, financiera y organizacional del municipio para la administración y manejo de los recursos naturales		1. Capacitación, equipamiento y organización en las 46 comunidades con enfoque de género, con pertinencia cultural (comités de agua).		1. 46 comunidades del municipio de Santa Lucía Utatlán.
		2. Equipamiento a oficina de agua y saneamiento		2. Cabecera municipal

**MODELO DE DESARROLLO TERRITORIAL FUTURO
(MDTF)**

MODELO DE DESARROLLO TERRITORIAL FUTURO (MDTF) AMBIENTAL DE SANTA LUCIA UTATLAN



SIMBOLOGIA

PROYECTOS MDTF

- AMPLIACION DE VIVEROS
- CONSTRUCCION DE 4 CENTROS DE SOPLO

poplads_gim84

- saltillos verdes
- saltillos azules

CATEGORIA

- ALDEA
- PUEBLO

SECTORIZACION

- CHICHIMUCH
- CHICHEXIC
- PAHAJ
- PAMEZABAL
- PUEBLO

NOMBRE

- carreteras_50k
- carreteras_descrip
- Calle en Areas urbanas.
- No Pavimentado, Una Via
- No Pavimentado, Tiempo bueno o seco
- Pavimentado con 2 mas via
- Sendero

LIMITES MUNICIPALES

- SANTA LUCIA UTATLAN
- saltillos verdes
- saltillos azules

MUNICIPIOS

- Santa Lucia Utatlan
- lago atatlan

CAPACITACION Y SOCIALIZACION SOBRE RECURSOS NATURALES A 46 COMUNIDADES DE SANTA LUCIA UTATLAN

EQUIPAMIENTO A FAMILIAS DE SISTEMAS DE PROTECCION DE MANEJO INTEGRATIVO EN 40% DE LA POBLACION (509 FAMILIAS DE TODO EL MUNICIPIO)

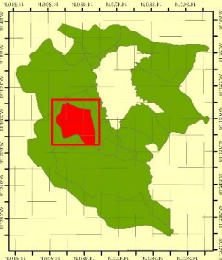
EQUIPAMIENTO A OFICINA DE AGUA Y SANEAMIENTO MEDIANO PLAZO

PARA TODO EL MUNICIPIO DE SANTA LUCIA UTATLAN CONSERVACION DE SISTEMAS DE TRATAMIENTO DE LIQUIDOS, FAMILIARES, A CORTO PLAZO

PLAN DE GESTION DE RIESGO EN LAS COMUNIDADES A CORTO PLAZO

CAPACITACION U ORGANIZACION A LAS 46 COMUNIDADES CON ENFOQUE DE GENERO MEDIANO PLAZO

EQUIPAMIENTO A OFICINA DE AGUA Y SANEAMIENTO MEDIANO PLAZO



MAPA BASE ELABORADO CON INFORMACION DEL:
 INSTITUTO GEOGRAFICO NACIONAL
 INSTITUTO NACIONAL DE ESTADISTICA
 DATUM: WGS 1984 ZONA 15N
 COORDENADAS GEOGRAFICAS
 UTM
 FECHA DE LA ELABORACION: AGOSTO 2010

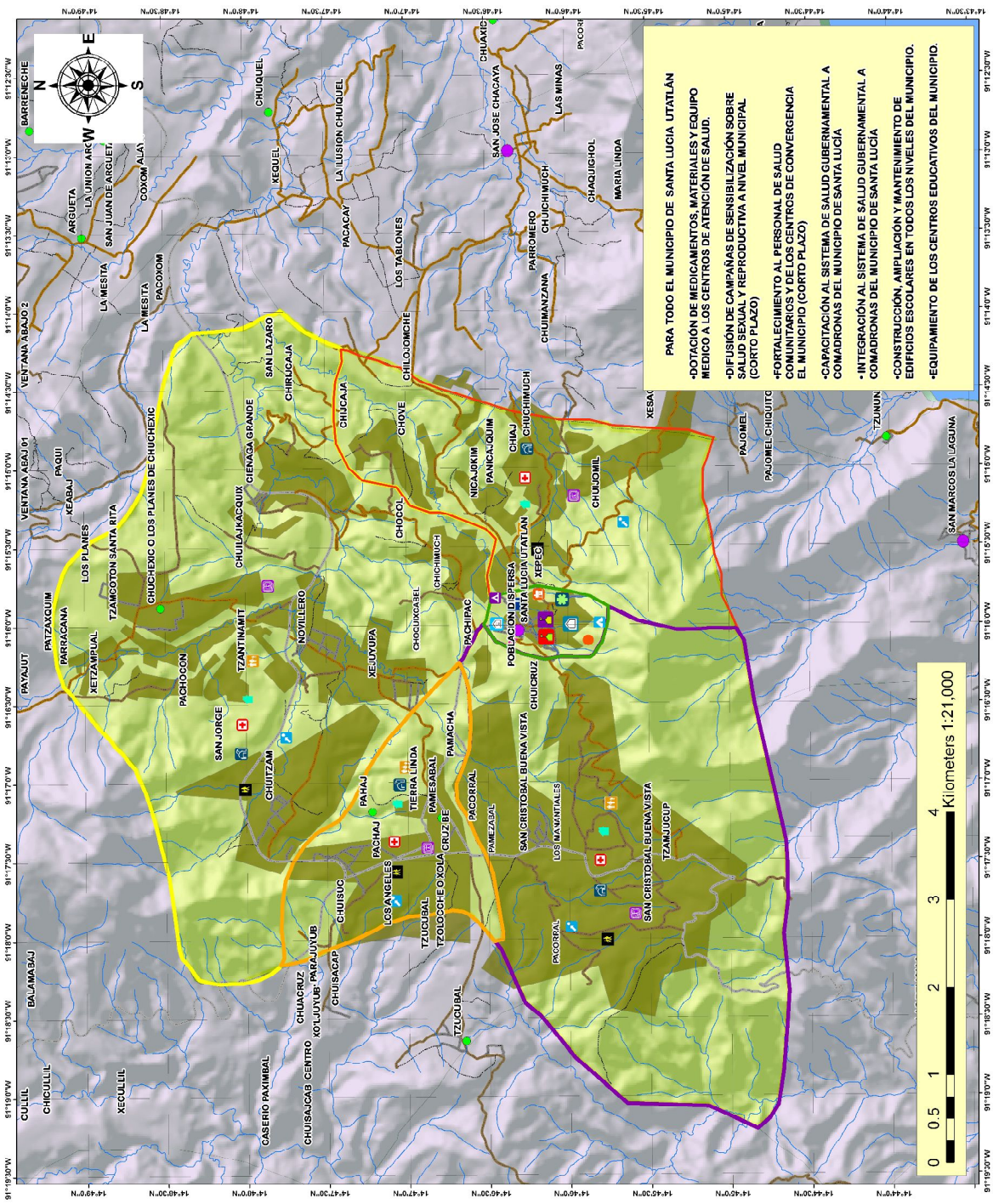
MODELO DE DESARROLLO TERRITORIAL FUTURO (MDTF) SOCIAL DE SANTA LUCIA UTATLÁN



LEYENDA

- PLANES DE SIGUIENTE
- PLANES DE PROYECTO
- PLANES DE OPORTUNIDAD
- PLANES DE OPORTUNIDAD
- PLANES DE OPORTUNIDAD
- PLANES DE OPORTUNIDAD
- PLANES DE OPORTUNIDAD
- PLANES DE OPORTUNIDAD
- PLANES DE OPORTUNIDAD
- PLANES DE OPORTUNIDAD
- PLANES DE OPORTUNIDAD
- PLANES DE OPORTUNIDAD
- PLANES DE OPORTUNIDAD
- PLANES DE OPORTUNIDAD
- PLANES DE OPORTUNIDAD
- PLANES DE OPORTUNIDAD
- PLANES DE OPORTUNIDAD
- PLANES DE OPORTUNIDAD
- PLANES DE OPORTUNIDAD
- PLANES DE OPORTUNIDAD
- PLANES DE OPORTUNIDAD

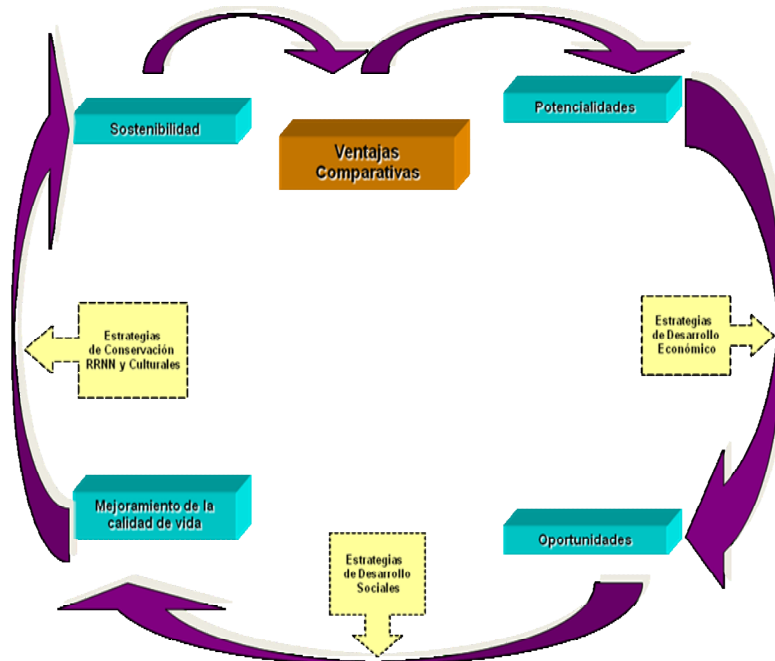
MAPA BASE ELABORADO CON INFORMACION DEL:
 INSTITUTO GEODRAFICO NACIONAL
 INSTITUTO NACIONAL DE ESTADISTICA
 MAZA
 DATUM: WGS 1984 ZONA 15N
 PROYECTO: UTM
 LA SIGUIENTE ASOCIACION VIVAMOS MEJOR
 FECHA DE LA ELABORACION: AGOSTO 2010



8. ESTRATEGIAS OPERATIVAS

8. VISION ESTRATEGICA Y ESTRATEGIAS OPERATIVAS

8.1 Visión Estratégica



La visión estratégica que tiene que tener cada municipio empieza tomando en consideración cuales son las ventajas comparativas que se convierten en un potencial de desarrollo para sus habitantes.

Además como estas potencialidades se transforman en oportunidades que generan riqueza en el municipio a través de la implementación de proyectos productivos.

El desarrollo económico acompañado por programas sociales garantiza el mejoramiento de la calidad de vida de las comunidades y al integrar los programas ambientales y de conservación logramos la sostenibilidad de los recursos naturales y culturales que son la fuente del desarrollo sostenible en el municipio.

Esta Visión integrada articula las áreas de trabajo, los programas y proyectos en una lógica de desarrollo que sumado a las políticas y estrategias de implementación son la base para promover el desarrollo sostenible en el municipio.

8.2 Responsabilidades de Ejecución

El Concejo Municipal o Corporación Municipal será el principal responsable de integrar el Plan de Desarrollo Municipal con Enfoque Territorial en las políticas y planes generales de la Municipalidad, y por ende el principal responsable de su ejecución.

Contará, como lo dice el Código Municipal, con el apoyo y la coordinación del Consejo Municipal de Desarrollo (COMUDE) y a nivel comunitario con los Consejos Comunitarios de Desarrollo (COCODEs).

Se propone la creación de una comisión de seguimiento al Plan de Desarrollo Municipal con Enfoque Territorial dentro del Consejo Municipal de Desarrollo (COMUDE) integrada por representantes de la corporación municipal, OMP, OMM y representantes de otros sectores de la sociedad civil representada en el COMUDE y COCODEs.

La ejecución de los proyectos estratégicos identificados en el Plan serán ejecutados con la contribución del financiamiento Municipal, del Consejo de Desarrollo o de la Cooperación Internacional, por lo tanto la operativización será la misma, es decir la ejecución puede realizarse a través de Organismos Gubernamentales como No Gubernamentales.

8.3 Actores de Intervención

Los principales actores de intervención en la ejecución del Plan de Desarrollo Municipal con Enfoque Territorial serán los integrantes del Concejo Municipal o Corporación Municipal y los integrantes del Sistema de Consejos de Desarrollo especialmente el Consejo Municipal de Desarrollo y los Consejos Comunitarios de Desarrollo.

El Consejo Departamental de Desarrollo tendrá conocimiento de los avances del Plan de Desarrollo Municipal con Enfoque Territorial a través del representante de la municipalidad, es decir el Alcalde Municipal.

La oficina municipal de planificación (OMP) tendrá el apoyo de la Unidad Técnica Departamental en el diseño y planificación de proyectos priorizados tanto en el Plan de Desarrollo Municipal como en los Proyectos Estratégicos Territoriales del Departamento de Sololá que se ejecuten en su municipio.

Además participarán todas aquellas organizaciones de la sociedad civil que de alguna forma cooperan con el desarrollo del municipio.

8.4 Fuentes de Financiamiento y Gestión

El financiamiento para la implementación del Plan deberá venir en primera instancia de fondos públicos, en el nivel municipal deberá ser principalmente el aporte municipal y aportes del Consejo Departamental de Desarrollo.

Los Planes de Desarrollo Municipal con Enfoque Territorial están íntimamente relacionados con los proyectos estratégicos de la Planificación Estratégica Territorial de del Departamento de Sololá, por lo tanto, todas las estrategias de financiamiento planteadas en la PET del Departamento de Sololá aplican igual a nivel municipal.

Igualmente se contempla el financiamiento de estos proyectos con recursos de los Fondos Sociales que operan en el Departamento, al igual que los fondos de la Cooperación Internacional que tengan presencia tanto a nivel municipal como del Departamento de Sololá

8.5 Seguimiento y Evaluación

Para el seguimiento y evaluación de los programas y proyectos del Plan de Desarrollo Municipal con Enfoque Territorial, se propone en primera instancia la creación de una comisión específica dentro del Consejo Municipal de Desarrollo, coordinada por un representante del Concejo Municipal, específicamente el coordinador de la Comisión de Ordenamiento Territorial, que es una comisión obligatoria de acuerdo al Código Municipal.

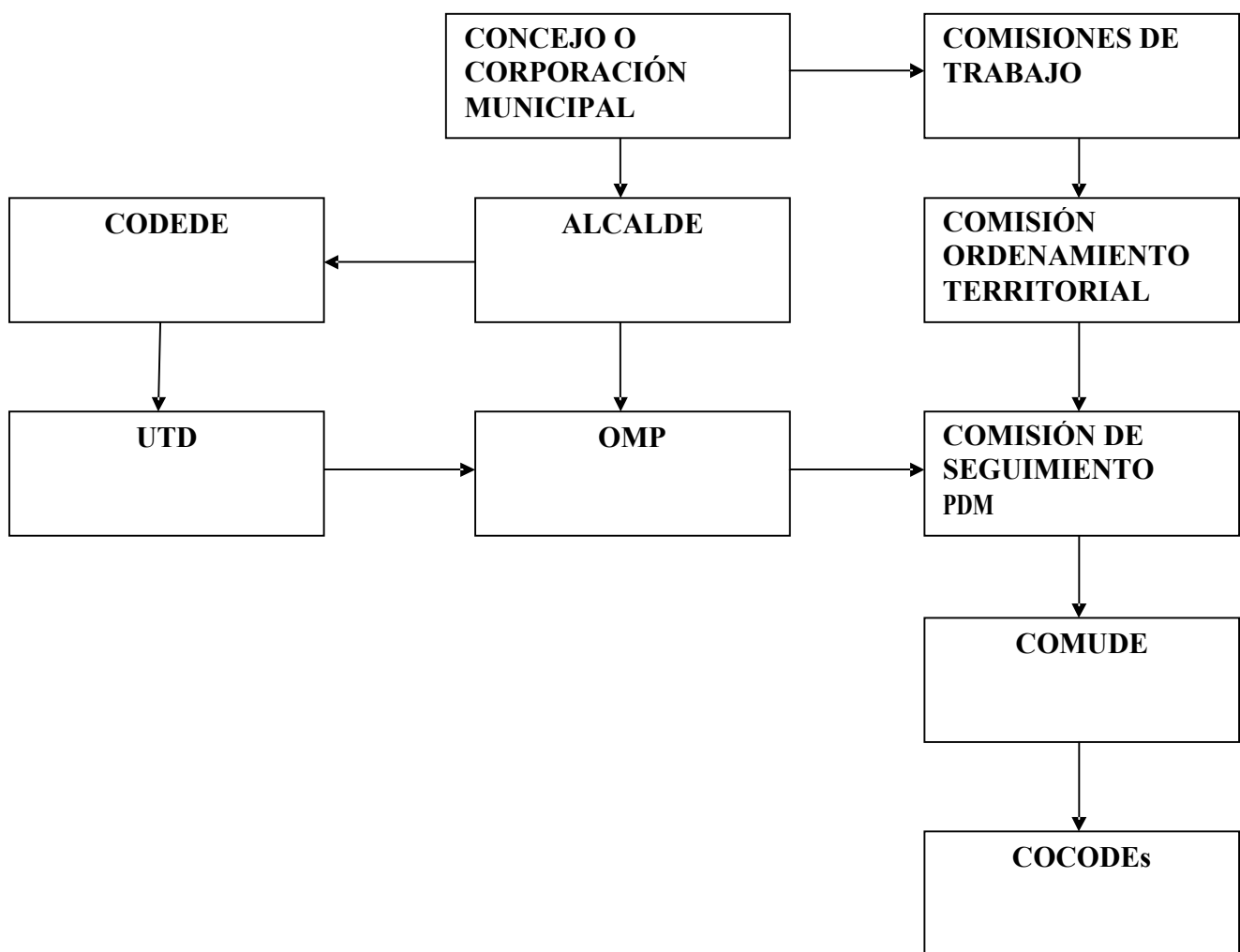
Esta comisión estará integrada por los representantes del Consejo Municipal de Desarrollo que tenga una relación directa con los proyectos en gestión o en ejecución. Será una comisión dinámica que integre con voz pero sin voto a un representante de la Unidad Técnica Departamental que tenga relación directa con los proyectos en gestión o en ejecución.

La función de la Oficina Municipal de Planificación es apoyar técnicamente a la Comisión del COMUDE en el diseño, planificación, seguimiento y evaluación de los proyectos.

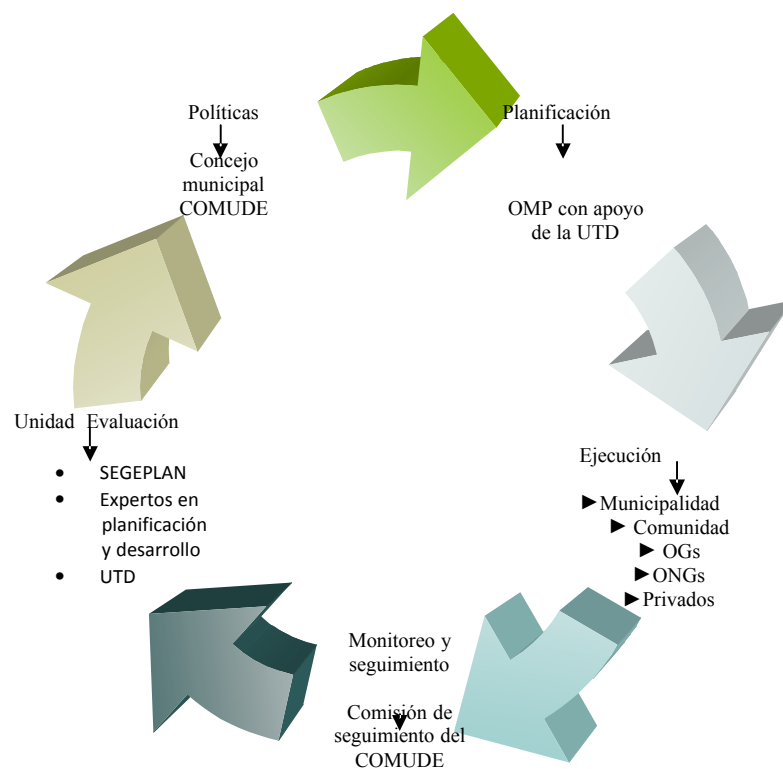
Los representantes de la UTD dentro de la Comisión de Evaluación y Seguimiento mantendrán informado al pleno de la Unidad Técnica Departamental para la sistematización del avance de los proyectos Municipales al igual que los proyectos del Departamento de Sololá.

De igual manera la Unidad Técnica Departamental y el Alcalde Municipal mantendrán informado al pleno del Consejo Departamental de Desarrollo sobre los avances y dificultades en la ejecución de los planes.

ORGANIGRAMA OPERATIVO DEL PLAN DE DESARROLLO MUNICIPAL CON ENFOQUE TERRITORIAL



FLUJOGRAMA DEL PROCESO DE EJECUCIÓN DEL PLAN DE DESARROLLO MUNICIPAL CON ENFOQUE TERRITORIAL



8.6 Políticas a implementar

Las políticas a implementar se concentran en tres aspectos fundamentales.

1. Políticas del Consejo Municipal.
2. Políticas del Consejo Departamental de Desarrollo.
3. Políticas de Socialización del Plan de Desarrollo Municipal.

8.6.1 Políticas del Concejo Municipal.

Políticas del Concejo Municipal que establezcan formalmente la estructura organizativa necesaria dentro de sus comisiones de trabajo y del COMUDE para darle seguimiento al Plan de Desarrollo Municipal con enfoque Territorial. Esto significa el establecimiento a través de un acuerdo municipal de la creación de la comisión de seguimiento del Plan de Desarrollo Municipal dentro del COMUDE.

8.6.2 Políticas del Consejo Departamental de Desarrollo de Sololá.

Políticas del Consejo Departamental de Desarrollo para integrarse a través de representantes de la Unidad Técnica Departamental a la estructura organizativa del COMUDE en el nivel Municipal. Significa delegar a unos varios representantes de la Unidad Técnica Departamental para que se integren con voz pero sin voto en la comisión de seguimiento del Plan de Desarrollo Municipal del COMUDE.

8.6.3 Políticas de Socialización.

Políticas de socialización del Plan de Desarrollo Municipal con el COMUDE y los COCODEs del municipio.

- Diseño y reproducción de materiales para socializar el plan de una forma popular o didáctica para la población en general y especialmente para los COCODEs.
- Talleres con los COCODEs para socializar el Plan.
- Talleres con otros sectores de la sociedad civil organizada para socializar el Plan.

9. CONCLUSIONES

1. El Departamento de Sololá cuenta con un sólido Plan Estratégico Territorial que sirve de base y marco general para los Planes de Desarrollo Municipal con Enfoque Territorial.
2. El Plan de Desarrollo Municipal con Enfoque Territorial establece los lineamientos y directrices generales dentro del marco del Plan Estratégico Territorial del Departamento de Sololá para su desarrollo.
3. El Plan de Desarrollo Municipal prioriza proyectos estratégicos municipales vinculados a los proyectos intermunicipales de la PET del Departamento de Sololá.
4. El Plan de Desarrollo Municipal prioriza proyectos que desarrollen las ventajas comparativas o potencialidades de desarrollo del municipio.
5. Para la implementación de los proyectos del Plan se necesita del fortalecimiento del Sistema de Consejos de Desarrollo a nivel municipal y comunitario.
6. El financiamiento para la implementación del Plan se gestionará en Instituciones Gubernamentales y No Gubernamentales.
7. La ejecución del Plan se hará a través de la Municipalidad, Organizaciones Gubernamentales y No Gubernamentales reconocidas en el municipio.
8. Es necesaria la socialización del Plan en el municipio a través del Sistema de Consejos de Desarrollo.
9. Debe de entenderse el Plan de Desarrollo Municipal con Enfoque Territorial como el primer paso para impulsar la organización u ordenamiento territorial del municipio.

10. BIBLIOGRAFÍA

- Boissier, S, 2001, Odisea del desarrollo territorial en América Latina: La búsqueda del desarrollo y de la descentralización, Santiago de Chile, Chile.
- Segeplan, 2002-2003, Estrategia para la Reducción de la Pobreza en dos municipios de Sololá, Guatemala.
- Ministerio de Planificación, División de Planificación Regional, Santiago del Chile, Junio de 2005. Identificación de territorios para la Planificación y Gestión del Desarrollo. Cuaderno 4, Serie Planificación Territorial, Gobierno de Chile.
- Ministerio de Planificación, División de Planificación Regional, Santiago del Chile, Enero de 2005. Zonificación para la Planificación Territorial. Cuaderno 1, Serie Planificación Territorial, Gobierno de Chile.
- Ministerio de Planificación, División de Planificación Regional, Santiago del Chile, Enero de 2005. Perspectiva y Construcción de Escenarios. Cuaderno 3, Serie Planificación Territorial, Gobierno de Chile.
- Basterechea, fundación Kukulkan y Amigos del Lago, 2000, Plan Maestro para la Reserva de Usos Múltiples, Guatemala.
- The Nature Conservancy, la Asociación Vivamos Mejor y la Universidad del Valle, 2000, Plan de Conservación para la Cadena Volcánica dentro del proyecto Parques en Peligro, Guatemala.
- Vivamos Mejor, 2000, Planes de manejo para los Parques Municipales Chuanimajuyu del Volcán San Pedro y Churraxamol de Santa Clara la Laguna, Guatemala.
- TNC, Asociación de Reservas Naturales Privadas, 2002-2003, Planes de Manejo para las Reservas Naturales Privadas, Guatemala.
- Consultores Integrales, 2004, Plan de Ordenamiento Territorial para 10 municipios de la Cuenca de Atitlán, Guatemala.
- Consejo Nacional de Áreas Protegidas – CONAP-, Consejo de Desarrollo del Departamento de Sololá –CODEDE Sololá, Secretaria General de Planificación – SEGEPLAN-, Asociación Vivamos Mejor, Asociación de Reservas Naturales Privadas de Guatemala – ARNPG -The Nature Conservancy , 28-09-2005, Plan de Desarrollo Sostenible de la Reserva De Usos Múltiples de La Cuenca de Atitlán y Del Departamento de Sololá, Guatemala.
- PNUD, Vivamos Mejor, Enero 2006, Plan de Reconstrucción y reducción de riesgos en el Departamento de Sololá, Guatemala.
- Secretaria de Planificación y Programación de la Presidencia, 2005, Estrategia de Desarrollo Territorial, Guatemala.
- Secretaria de Planificación y Programación de la Presidencia y FUNDAMAM, 2005. Enfoque pluricultural en la Planificación estratégica territorial. Guatemala.
- MAGA, 2007, Caracterización del Municipio de San Lucas La Laguna.
- MAGA, 2007, Caracterización del Departamento de Sololá.

11. GLOSARIO.

Análisis: Examen de partes individuales para averiguar su naturaleza, función e interrelación con otras partes.

Área rural: Espacio donde predominan las actividades productivas del sector primario, conteniendo además espacios naturales, trazas de sistemas de transporte, instalaciones industriales, generación y transmisión de energía eléctrica, población y servicios, todos ellos dispersos. Estos espacios rurales, componentes de la estructura territorial, guardan relaciones interactivas con las áreas urbanas a la que rodea, con una transmisión gradual mediante espacios intercalados de una y otra hasta la prevaencia de una de ellas.

Área urbana : Espacios que contienen la población enucleada, en los que prevalece como uso del suelo el soporte de construcciones de habitación, industrias, comercios, actividades culturales, infraestructuras, servicios y, entre otros, espacios destinados a la circulación y al esparcimiento. Constituye el espacio territorial de mayor desarrollo de actividades secundarias, terciarias y de intercambio social y cultural. Estos espacios urbanos guardan relaciones interactivas con las áreas rurales circundantes, con una transición gradual mediante espacios intercalados de una y otra hasta la prevaencia de una de ellas.

Biodiversidad: Variedad de todas las formas de vida consideradas a todos los niveles de organización, incluyendo hábitat y ecosistemas.

Conservación: Mantenimiento y uso humano de un ecosistema para obtener máximos rendimientos y beneficios para las generaciones presentes manteniendo el potencial para que generaciones futuras puedan alcanzar sus necesidades y aspiraciones.

Desarrollo local: Desarrollo socioeconómico sustentable, cuyo ámbito territorial corresponde al área de influencia de los servicios locales, se apoya en la eficaz utilización de los recursos del entorno, físicos, humanos, de capital, etc. Y en cuya orientación general tiene un protagonismo importante la comunidad local.

Desarrollo rural: Proceso de mejoramiento de las condiciones socioeconómicas de las áreas rurales compatibilizando el aprovechamiento de los recursos naturales con la conservación de sus valores ambientales, culturales o productivos.

Desarrollo sostenible: Desarrollo que mantiene o favorece las oportunidades económicas y el bienestar de la comunidad mientras protege y restaura el medio ambiente natural del cual dependen las personas y las economías.

Desarrollo territorial: Proceso de cambio progresivo que se produce a través de mejoras sobre el territorio, en materia de regulación y gestión de recursos naturales y de sistemas infraestructurales urbanos, que permiten incrementar sostenidamente sus prestaciones para el desarrollo de la vida humana.

Desarrollo urbano: Extensión física y/o construcción en tierras urbanas. Estas actividades incluyen: subdivisión de la tierra, construcción o alteración de estructuras, caminos, servicios, y otras estructuras; instalación de sistemas sépticos; nivelación; depósito de desechos, escombros, o materiales de relleno; y limpieza de la cubierta de vegetación natural (con excepción de tierras agrícolas). No se incluyen tareas de reparación y mantenimiento de rutina.

Desastre natural: Impacto importante perjudicial de un peligro natural sobre la población y ambiente económico, social y urbano del área afectada.

Equidad: La equidad es un principio ligado a la igualdad. La equidad obliga a plantear los objetivos a conseguir para avanzar hacia una sociedad más justa. Es la igualdad de derechos para hombres y mujeres, la paternidad y la maternidad responsable, la salud reproductiva y la maternidad saludable.

Estrategia: Propuesta cualitativa sobre el modo de asignar tiempos, recursos, realizar actividades, y aplicación de otros medios para lograr las metas de un objetivo.

Género: Se refiere a un concepto asignado al rol de los sexos, actitudes y valores que ha sido definido o construido socialmente y que la comunidad o la sociedad los adscribe y apropia para cada uno de los sexos.

Interculturalidad: Es la interrelación y vivencia entre diversa culturas, desarrollándose en el principio del respeto a la diferencia cultural y la unidad en la diversidad.

Matriz: Herramienta gráfica que por medio de la traza de dos grupos de factores interdependientes, uno en oposición al otro (uno en columnas y otro en fila) ilustra las relaciones entre ambos.

MDTA: Modelo de Desarrollo Territorial Actual que consiste en mapear los elementos de la situación actual del municipio, utilizando como base el análisis FODA

MDTF: Modelo de Desarrollo Territorial futuro que consiste en mapear los proyectos estratégicos priorizados en la Matriz de Planificación.

Meta: Declaración concisa de las aspiraciones de una comunidad u organización para abordar un problema o una oportunidad, expresada en términos de un estado o proceso que se desea alcanzar a través de un programa operativo.

Monitoreo: Supervisión de un proceso u operación con el objetivo de controlar la calidad.

Multiculturalismo: Un sistema que propone la convivencia en un mismo espacio social de personas identificadas con culturas diversas bajo el respecto a la diferencia.

Objetivo: Declaración clara y específica de los resultados planificados que deben realizarse dentro de un período de tiempo específico.

Ordenamiento territorial: Conjunto de acciones y determinaciones institucionales que tienen por objetivo principal el establecimiento del marco de referencia necesario para la organización espacial de las distintas actividades humanas, en términos apropiados para las mismas y acordes a las características ambientales y territoriales del ámbito considerado.

PDM: Plan de Desarrollo Municipal con Enfoque Territorial.

Plan: Conjunto orgánico de estudios, actuales y prospectivos, incluyendo propuestas, realizadas con la finalidad de superar restricciones y fortalecer potencialidades de una área en beneficio permanente de la población involucrada. Está compuesto además por investigación de la realidad, expresiones de deseo.

PET: Es la definición de un proyecto de ciudad o territorio que unifica diagnósticos, concreta actuaciones públicas y privadas y establece un marco coherente de movilización y de cooperación de los actores sociales urbanos.

Planificación: Uso de los conocimientos científicos y técnicos para presentar opciones para la toma de decisiones. Proceso para considerar y alcanzar consenso en una variedad de opciones.

Política: Dirección definida o metodología de acción seleccionada entre varias opciones por una agencia gubernamental, institución, grupo o individuo, y a la luz de condiciones determinadas para guiar y generalmente determinar decisiones presentes y futuras.

Programa: Conjunto de proyectos que en el marco de una estrategia y de un cronograma de implementación, convergen al logro de un objetivo común.

Proyecto: Propuesta concreta de acción y de inversión, conteniendo especificaciones sobre su justificación, objetivos, metas, estrategias, productos, tiempos, recursos, procedimientos de implementación y evaluación de resultados.

SINPET: Modelo de coordinación y articulación interinstitucional amplio, que permite integrar las iniciativas y políticas sectoriales con el proceso de planificación estratégica territorial y fortalece la gestión del desarrollo en los niveles nacional, regionales, departamentales, territoriales, y municipales.

SNIP: Sistema Nacional de Inversión Pública, definido como el conjunto de normas, instrucciones, procedimientos y herramientas.

Territorio: Es un conjunto de relaciones sociales que dan origen y a la vez expresan una identidad y un sentido de propósito compartido por múltiples agentes públicos y privados. Puede ser por ejemplo un conjunto de varios municipios que comparten características similares lingüísticas, culturales, o económicas.

ANEXOS

Matriz de Planificación del municipio de Santa Lucía Utatlán.

- SOCIAL
- ECONOMICA
- AMBIENTAL

Fotografías







MATRIZ DE PLANIFICACIÓN SOCIAL DEL MUNICIPIO DE SANTA LUCÍA UTAtlÁN

VISIÓN: Para el año 2020 y de acuerdo al calendario maya el 5137 los habitantes del municipio de Santa Lucía Utatlán hemos mejorado nuestras vidas de manera integral, sostenible y sustentable, en donde se promueve y se respeta la interculturalidad, la equidad de género y el Estado de Derecho.

Eje de desarrollo	Objetivo Estratégico	Objetivo Operativo	Indicadores	Programa	Proyectos			Costos		
					corto plazo	mediano plazo	largo plazo	Lugar	Preinversión	Inversión
social	Mejorar la calidad y ampliar la cobertura de los servicios de salud para todos los habitantes de Santa Lucía Utatlán	Ampliar la cobertura de los servicios de salud.	En el 2020, se han disminuido los casos de muertes materno infantiles, casos de desnutrición; Morbilidad General Los embarazos en control para el 2010: 80% con atención y 20% sin atención. El 80% de las comadronas capacitadas y equipadas prestan la atención adecuada y necesaria a mujeres embarazadas El 25% de hombres y mujeres en edad fértil utilizan algún método de control reproductivo Para el año 2020 la cobertura de Salud del municipio de Santa Lucía Utatlán abarca el 80% de la población.	Salud	1. Dotación de medicamentos, materiales y equipo médico a los centros de atención de salud del municipio	2. Recategorización de los Centros de Convergencia a la categoría de Puestos de Salud en los 4 cantones del municipio.		1. Centros de atención de salud de todo el municipio.	Q 25,000.00	Q 150,000.00
					3. Difusión de campañas de sensibilización sobre salud sexual y reproductiva a nivel municipal			3. Centros de atención de salud de todo el municipio.	Q 10,000.00	Q 500,000.00
		4. Fortalecimiento al personal de salud comunitarios y de los centros de convergencia del municipio				4. Centros de atención de salud de todo el municipio.		Q 300,000.00		
		5. Dotación de equipo médico a comadronas del municipio de Santa Lucía .	6. Capacitación al sistema de salud gubernamental a comadronas del municipio de Santa Lucía		7. Integración al sistema de salud gubernamental a comadronas del municipio de Santa Lucía	5.6.7. Centros de atención de salud de todo el municipio.	Q 50,000.00	Q 500,000.00		
		5. Dotación de equipo médico a comadronas del municipio de Santa Lucía .	6. Capacitación al sistema de salud gubernamental a comadronas del municipio de Santa Lucía		7. Integración al sistema de salud gubernamental a comadronas del municipio de Santa Lucía	5.6.7. Centros de atención de salud de todo el municipio.	Q 50,000.00	Q 500,000.00		
	Mejorar la calidad educativa con pertinencia cultural del municipio de Santa Lucía Utatlán	Ampliar la infraestructura educativa del municipio de Santa Lucía Utatlán.	La infraestructura educativa de la cabecera municipal es adecuada en un 100%. Para el año 2020 se cuenta con el 90% de la infraestructura educativa en el municipio Se aumenta el acceso a bibliotecas a un 80 % de la población estudiantil Se promueve el acceso en un 20% a la tecnología de información en el sistema educativo TICS	Educación	1. Formación de la comisión de mantenimiento de la infraestructura educativa municipal.	4. Construcción del edificio de la Coordinación Técnica Administrativa del Distrito Escolar 07-04-01		1. cabecera municipal.	Q 75,000.00	Q 5,000,000.00
					2. Construcción, ampliación y mantenimiento de edificios escolares en todos los niveles del municipio.	5. Construcción de un gimnasio municipal en Santa Lucía Utatlán		2. Centros escolares en todo el municipio. 3. Centros escolares en todo el municipio. 4. Cabecera municipal. 5. Cabecera municipal.		
		3. Equipamiento de los centros educativos del municipio.								
	Mejorar la calidad educativa de maestros, facilitadores y alumnos del municipio de Santa Lucía Utatlán	se han disminuido los índices de analfabetismo en mujeres y hombres en un 50%; se ha disminuido en un 80% la repitencia de niños y niñas en el nivel pre-primario y primario Se ha disminuido en un 50% la repitencia de hombres en el nivel medio Se ha disminuido en un 60% la repitencia de mujeres en el nivel medio Un 80% de los maestros se han actualizado		6. Fortalecer el sistema de alfabetización a nivel municipal.	8. Implementar la educación acelerada en el municipio		6. Cabecera municipal. 7. Cabecera municipal.	Q 50,000.00	Q 300,000.00	
				7. Fortalecimiento al programa de actualización de docentes			8. Cabecera municipal y Cantones: Chichimuch, Pahaj, Chuchexic y Pamezabal			
Incrementar las opciones ocupacionales en el municipio	Existe un incremento de opciones de estudio del 50% en el municipio.			9. Implementación de opciones ocupacionales en el municipio		9. cabecera municipal		Q 100,000.00		

MATRIZ DE PLANIFICACIÓN SOCIAL DEL MUNICIPIO DE SANTA LUCÍA UTATLÁN

VISIÓN: Para el año 2020 y de acuerdo al calendario maya el 5137 los habitantes del municipio de Santa Lucía Utatlán hemos mejorado nuestras vidas de manera integral, sostenible y sustentable, en donde se promueve y se respeta la interculturalidad, la equidad de género y el Estado de Derecho.

Eje de desarrollo	Objetivo Estratégico	Objetivo Operativo	Indicadores	Programa	Proyectos				Costos	
					corto plazo	mediano plazo	largo plazo	Lugar	Preinversión	Inversión
	Mejorar y ampliar la infraestructura pública del municipio de Santa Lucía Utatlán	Mejorar la infraestructura y normativa vial interna y externa del municipio	Para el año 2020 el 90% de calles cuentan con mantenimiento Existe y se cumple la normativa vial	Infraestructura pública	1. Mejoramiento y habilitación de vías alternas			1. Cabecera municipal. 2. Cabecera municipal.	Q 100,000.00	Q 10,000,000.00
		Mejorar la habitabilidad de la población del municipio	Para el año 2020 el 80% de los servicios públicos existentes se prestan de manera eficiente		3. Construcción de un mercado municipal			3. Cabecera municipal	Q 50,000.00	Q 3,000,000.00
			Para el año 2020 el municipio cuenta con una política local y estrategia para la promoción de la vivienda digna		4. Elaboración de la política local habitacional	5. Implementación de un programa de vivienda mínima en el municipio (tomando en cuenta actualización del reglamento y las zonas de riesgo)	4. Cabecera municipal. 5. Cantones: Chichimuch, Pahaj, Chuchexic y Pamezabal	Q 20,000.00	Q 100,000.00	
social	Fortalecer los espacios de toma de decisiones con pertinencia cultural y equidad de género en el municipio de Santa Lucía Utatlán	Fortalecer la organización comunitaria en el municipio con equidad de género	Para el 2020 existe una participación proactiva y con equidad de género, del 90% de la población en el COCODE y COMUDE de la comunidad.	Participación ciudadana	1. Elaboración e implementación de un plan de sensibilización constante a la población organizada de las comunidades 2. Capacitación a los miembros de los órganos de toma de decisiones.			1. Cabecera municipal y Caseríos en los Cantones: Chichimuch, Pahaj, Chuchexic y Pamezabal. 2. COCODES de Cabecera municipal, los caseríos en los Cantones: Chichimuch, Pahaj, Chuchexic y Pamezabal	Q 25,000.00	Q 150,000.00
social	Fortalecer los espacios de toma de decisiones con pertinencia cultural y equidad de género en el municipio de Santa Lucía Utatlán	Fortalecer la organización comunitaria en el municipio con equidad de género	Para el 2020 existe una participación proactiva y con equidad de género, del 90% de la población en el COCODE y COMUDE de la comunidad.	Participación ciudadana	1. Elaboración e implementación de un plan de sensibilización constante a la población organizada de las comunidades 2. Capacitación a los miembros de los órganos de toma de decisiones.			1. Cabecera municipal y Caseríos en los Cantones: Chichimuch, Pahaj, Chuchexic y Pamezabal. 2. COCODES de Cabecera municipal, los caseríos en los Cantones: Chichimuch, Pahaj, Chuchexic y Pamezabal	Q 25,000.00	Q 150,000.00
		Promover la participación ciudadana en el municipio con pertinencia cultural y equidad de género	Para el 2020 se ha implementado una política de formación para la participación ciudadana.		3. Promoción y difusión de la participación ciudadana del municipio	4. Elaboración e implementación de un plan para la participación ciudadana con pertinencia cultural y equidad de género		3. Cabecera municipal y Caseríos en los Cantones: Chichimuch, Pahaj, Chuchexic y Pamezabal. 4. Cabecera municipal y Caseríos en los Cantones: Chichimuch, Pahaj, Chuchexic y Pamezabal.	Q 25,000.00	Q 100,000.00
			Cambio del protocolo del COMUDE para mejorar la incidencia de las comisiones establecidas en el código municipal Existe participación equitativa del 50% de hombres y mujeres en los órganos de coordinación del COCODES y COMUDE del municipio		5. Sensibilización a organizaciones de las comunidades. 6. Análisis del protocolo actual del COMUDE	7. Cumplimiento y aplicación de las funciones del COMUDE		5. Cabecera municipal y Caseríos en los Cantones: Chichimuch, Pahaj, Chuchexic y Pamezabal. 6. Cabecera municipal. 7. Cabecera municipal.	Q 25,000.00	Q 200,000.00
									Q 455,000.00	Q 20,400,000.00

MATRIZ DE PLANIFICACIÓN ECONÓMICA DEL MUNICIPIO DE SANTA LUCÍA UTATLÁN

VISIÓN: Para el año 2020 y de acuerdo al calendario maya el 5137 los habitantes del municipio de Santa Lucía Utatlán hemos mejorado nuestras vidas de manera integral, sostenible y sustentable, en donde se promueve y se respeta la interculturalidad, la equidad de género y el Estado de Derecho.

Eje de desarrollo	Objetivo Estratégico	Objetivo Operativo	Indicadores	programa	Proyectos				Costos	
					corto plazo	mediano plazo	largo plazo	Lugar	Preinversión	Inversión
Industria de Confección	Promover la mejora competitiva del Sector de la confección	Organizar al sector de la confección e implementar acciones para favorecer la comercialización de sus productos	Campaña a través de 2 radios comunitarias y talleres motivacionales a grupos de productores y productoras.	Organización y fortalecimiento comercial	Campaña de sensibilización sobre ventajas de la asociatividad para mejorar la productividad y comercialización.			Pamezabal	Q 30,000.00	Q 300,000.00
			Cooperativa formada con 200 asociados, compras conjuntas implementadas.		Formación de la Cooperativa Integral para compra conjunta y directa de materia prima al por mayor (lona, manta, gabardina).			Pamezabal	Q 20,000.00	Q 200,000.00
			Cartera de clientes establecida con 100 clientes potenciales, desarrollo de 10 líneas de nuevos productos, catálogo y página web diseñadas y en divulgación.		Programa inteligencia de mercados, para establecer cartera de clientes, incluyendo sector educación, asistencia para nuevos diseños de ropa con mezcla de bordados artesanales textiles, elaboración de catálogo y página web.			Pamezabal	Q 30,000.00	Q 300,000.00
		Establecer infraestructura y equipamiento para la promoción de empleo para hombres y mujeres en el sector de la confección	Estudio de factibilidad implementado, integración de proyecto para construcción de lavandería y planta de tratamiento para una asociación o cooperativa de productores.	Infraestructura y equipamiento industrial	Estudio de factibilidad y construcción de lavandería industrial con planta de tratamiento para Asociación de Confeccionistas			Pamezabal	Q 125,000.00	Q 1,500,000.00
			Estudio de factibilidad implementado, cotización de equipos y estrategia de adquisición socializada con asociación de confeccionistas.		Estudio de factibilidad para el equipamiento para la fabricación de zipper, botones, ataches y bordadoras para la Asociación de confeccionistas.			Cantones: Chichimuch, Pahaj, Chuchoxic y Pamezabal	Q 100,000.00	
			Estudio de viabilidad implementado, resultados socializados con productores y productoras de la industria de la confección, estrategia de implementación diseñada, promoviendo la participación de organizaciones de mujeres.		Estudio de factibilidad para construcción de Planta Maquiladora de capital local.			Cantones: Chichimuch, Pahaj, Chuchoxic y Pamezabal	Q 150,000.00	Q 2,000,000.00

Servicios de Turismo

Implementar y mejorar infraestructura y servicios para incentivar el Turismo	Identificar y promover las ventajas comparativas en turismo ecológico y cultural	Declaratoria suscrita por parte de autoridades municipales, con participación de mancomunidad y entidades de respaldo.	Desarrollo turístico local	Declaratoria y proyecto de vinculación del municipio a la Ruta Escénica (proyecto mancomunado)			Todo el municipio	Q 30,000.00	Q 300,000.00
		3,000 alumnos/as del nivel primario y básico de establecimientos públicos y privados del municipio participan en campaña formativa y eventos de reforestación.		Campaña formativa sobre "Ecoturismo y Ambiente" en escuelas y colegios del municipio.			Todo el municipio	Q 20,000.00	Q 200,000.00
		Reproducción de 2,000 mapas turísticos del municipio y página web elaborada y actualizada con productos y servicios cada 6 meses durante 5 años.		Elaboración y difusión del mapa de atractivos turísticos, servicios al turista y página web promocional.			Todo el municipio	Q 25,000.00	Q 300,000.00
		Evento anual de promoción turística y degustación de platillos típicos del municipio, con montaje especial a orillas de la carretera, promoviendo la participación de organizaciones de mujeres.		Ferias gastronómicas y promoción turística del municipio en carretera interamericana, impulsadas por organizaciones de mujeres.			Todo el municipio	Q 25,000.00	Q 240,000.00
	Organizar y fortalecer la empresarialidad turística del municipio	Asociación turística conformada con personería jurídica y empresa tour operadora legalizada; alianzas institucionales suscritas con 4 entidades vinculadas al sector.	Emprendimientos turísticos	Creación de la Asociación Turística de Santa Lucía y Tour Operadora Local. (incluye proyecto de alianzas estratégicas con INGUAT, CAMTUR, etc.)			Todo el municipio	Q 20,000.00	Q 100,000.00
		Programa establecido con recursos económicos para el financiamiento de al menos 25 iniciativas de infraestructura física para fortalecimiento de centros turísticos, así como recursos para promoción y fortalecimiento empresarial turístico.		Programa de fomento del Turismo Comunitario (mejora de infraestructura física, promoción de servicios para el turista, asesoría e intercambio de experiencias)			Todo el municipio	Q 100,000.00	Q 1,000,000.00
		Programa de capacitación y asistencia dirigido a 200 empresarios del sector turismo, para fortalecer sus respectivas actividades y servicios.		Capacitación y asistencia técnica en manejo de alimentos, seguridad del turista, etc.			Todo el municipio		Q 300,000.00
		Diccionario elaborado y promoción implementada a nivel departamental y nacional.		Diccionario del dialecto local y su promoción a nivel departamental y nacional. (grupo de jóvenes)			Todo el municipio	Q 15,000.00	Q 150,000.00

MATRIZ DE PLANIFICACIÓN ECONÓMICA DEL MUNICIPIO DE SANTA LUCÍA UTATLÁN

VISIÓN: Para el año 2020 y de acuerdo al calendario maya el 5137 los habitantes del municipio de Santa Lucía Utatlán hemos mejorado nuestras vidas de manera

Eje de desarrollo	Objetivo Estratégico	Objetivo Operativo	Indicadores	programa	Proyectos			Lugar	Costos		
					corto plazo	mediano plazo	largo plazo		Preinversión	Inversión	
Productividad y competitividad Agrícola	Mejorar la asociatividad y productividad de productores y sistemas de producción agropecuaria	Promover la asociatividad y productividad en cultivo de granos básicos y hortalizas	1,000 agricultores/as organizados implementan mejores prácticas de producción y comercialización de granos básicos y hortalizas.	Productividad Agrícola	Programa de asociatividad de productores de granos básicos y hortalizas para mejorar la producción y comercialización			Todo el municipio	Q 50,000.00	Q 500,000.00	
			400 agricultores, hombres y mujeres participan en el programa de producción y comercialización en invernaderos.		Programa de tecnificación y comercialización de horticultura intensiva de invernaderos			Todo el municipio	Q 50,000.00	Q 500,000.00	
					Programa (público/privado) para la mejora y tecnificación en el manejo de invernaderos			Todo el municipio	Q 60,000.00	Q 600,000.00	
		Contar con infraestructura de apoyo a la producción agrícola	Estudio de factibilidad implementado para el servicio a 250 agricultores de diversas comunidades del municipio.	Infraestructura agrícola		Estudio de factibilidad para la implementación de sistemas de mini-riego			Todo el municipio	Q 200,000.00	
		Promover actividades pecuarias con orientación a grupos de mujeres del municipio	1000 mujeres capacitadas y asistidas en producción y comercialización de productos y subproductos pecuarios.	Programa Pecuario	Asistencia técnica para producción y comercialización de carne de pollo, conejo, cerdo, ovejas.				Todo el municipio		Q 600,000.00
			3 asociaciones de mujeres conformadas y fortalecidas, operando en la producción y comercialización de abono orgánico.		Organización y asistencia técnica para la producción de abono orgánico a Grupos de Mujeres				Todo el municipio	Q 20,000.00	Q 200,000.00

MATRIZ DE PLANIFICACIÓN ECONÓMICA DEL MUNICIPIO DE SANTA LUCÍA UTATLÁN

VISIÓN: Para el año 2020 y de acuerdo al calendario maya el 5137 los habitantes del municipio de Santa Lucía Utatlán hemos mejorado nuestras vidas de manera integral, sostenible y sustentable, en donde se promueve y se respeta la interculturalidad, la equidad de género y el Estado de Derecho.

Eje de desarrollo	Objetivo Estratégico	Objetivo Operativo	Indicadores	programa	Proyectos				Costos		
					corto plazo	mediano plazo	largo plazo	Lugar	Preinversión	Inversión	
Artesanal	Promover la mejora competitiva del Sector artesanal	Mejorar la Cadena Productiva de artesanías textiles	Diagnóstico implementado y lanzamiento de estrategias y acciones para el desarrollo del sector.	Programa Artesanal	Diagnostico de la situación actual y potencial de sector artesanal del municipio			Todo el municipio	Q 100,000.00		
			Cadena establecida y 200 mujeres artesanas de Chujomil participando en procesos de producción y comercialización.		Análisis de la cadena de valor, propuesta de mejora y asistencia en comercialización a artesanas de productos textiles de Chujomil			Chujomil	Q 50,000.00	Q 200,000.00	
Gestión Municipal en DEL	Fortalecer la gestión técnica y financiera de la Municipalidad para el fomento y promoción de proyectos estratégicos en apoyo a la productividad.	Establecer el ordenamiento territorial como una práctica generalizada en el municipio	Programa diseñado, aprobado y en implementación por parte de la Municipalidad.	Ordenamiento y Reglamentación Municipal	Plan de ordenamiento territorial y planificación urbana del municipio			Todo el municipio	Q 200,000.00	Q 2,000,000.00	
			Reglamentos diseñados, aprobados y en implementación por parte de la Municipalidad.		Reglamentación para la construcción, señalización, transporte y vialidad del municipio			Todo el municipio	Q 75,000.00	Q 500,000.00	
		Estimular la inversión y la generación de empleo para mujeres y hombres en el municipio	Programa curricular diseñado, aprobado y en implementación.		Programa de Gestión Municipal en apoyo al DEL	Estudio de mercado para la implementación de carreras técnicas y tecnológicas en la ENRO			Todo el municipio y adyacencias	Q 50,000.00	
			Estudio de factibilidad para la aprobación del municipio como zona franca y promoción de un parque industrial.	Impulso de infraestructura estratégica en el municipio (zona franca, parque industrial) para estimular la inversión y el empleo.				Todo el municipio	Q 200,000.00		
		Fortalecer a la municipalidad como ente facilitador de procesos productivos y comerciales	Dirección de fomento económico municipal fortalecida con personal, recursos y vinculación a programas nacionales y de cooperación orientados al desarrollo económico.			Fortalecimiento de la Dirección de fomento económico municipal			Todo el municipio		Q 400,000.00
								Q 1,745,000.00	Q 12,390,000.00		

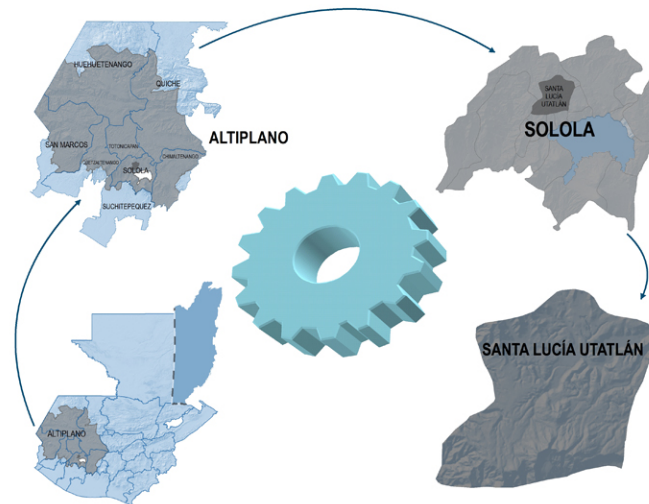
MATRIZ DE PLANIFICACIÓN AMBIENTAL DEL MUNICIPIO DE SANTA LUCÍA UTATLÁN

VISIÓN: Para el año 2020 y de acuerdo al calendario maya el 5137 los habitantes del municipio de Santa Lucía Utatlán hemos mejorado nuestras vidas de manera integral, sostenible y sustentable, en donde se promueve y se respeta la interculturalidad, la equidad de género y el Estado de Derecho.

Eje de desarrollo	Objetivo Estratégico	Objetivo Operativo	Indicadores	Programa	Proyectos				Costos		
					corto plazo	mediano plazo	largo plazo	Lugar	Preinversión	Inversión	
Ambiental	Propiciar el manejo y conservación de los recursos naturales de Santa Lucía Utatlán	Desarrollar un plan de manejo de los recursos naturales del municipio de Santa Lucía Utatlán	Se ha aumentado en un 25% la reforestación comunitaria Un plan de manejo forestal elaborado, aprobado y ejecutado Mantener el 100% caudales de agua, mantenimiento de manantiales y nacimientos. 80 % de las Comunidades están concientes de la conservación de sus recursos naturales	conservación de los recursos naturales	1. Sensibilización y capacitación sobre la importancia de la conservación de los recursos naturales a 46 comunidades de Santa Lucía utatlán.	2. Elaboración e implementación de un plan de reforestación en Pahaj central, chuchexic, Pamezabal y Chichimuch (viveros, reforestaciones)		1. 46 comunidades del municipio de Santa Lucía Utatlán. 2. Pahaj central, chuchexic, Pamezabal y Chichimuch	Q40,000.00	Q1,000,000.00	
		Implementación de sistemas alternativos con energía renovable y eficientes en el consumo de energía (calentadores y estufas solares y otros)	Para el año 2010 se han implementado sistemas alternativos de bajo consumo energético en 10% de la población (500 familias de todo el municipio.)		3. Elaboración de acuerdos u ordenanzas municipales para la conservación de los recursos naturales (impuestos al transporte)	4. Construcción de xx sistemas de calefacción de agua 5. Construcción de xx estufas ahorradoras de leña 6. Implementación de sistemas alternativos de energía renovable en el municipio	3. Cabecera municipal. 4. 5. 6. 46 comunidades del municipio de Santa Lucía Utatlán.	Q100,000.00	Q3,000,000.00		
	Promover el manejo adecuado de los desechos líquidos y sólidos para el saneamiento ambiental del municipio de Santa Lucía Utatlán	Desarrollar un sistema integral de manejo de los desechos sólidos	Un plan integral de manejo de los desechos sólidos se han erradicado los basureros clandestinos en el municipio		Saneamiento ambiental	1. Sensibilización y capacitación sobre la importancia del saneamiento ambiental a 46 comunidades de Santa Lucía utatlán.	3. Construcción de 4 centros de acopio en Pahaj central, chuchexic, chichimuch, Pamezabal.		1. 46 comunidades del municipio de Santa Lucía. 2. Cabecera municipal. 3. Pahaj central, chuchexic, chichimuch, Pamezabal.	Q75,000.00	Q500,000.00
		Desarrollar un sistema integral del manejo de los desechos líquidos	Un plan integral de manejo de los desechos líquidos El 80% de la cabecera municipal cuenta con sistema de tratamiento de desechos líquidos ; el 80% de aldeas y caseríos cuenta			4. Implementación de sistemas de tratamiento de líquidos familiares.			4. 4 cantones Pahaj central, chuchexic, chichimuch, Pamezabal..	Q75,000.00	Q12,000,000.00

Reducir el riesgo en el municipio de Santa Lucía para mejorar el nivel de vida de su población	Implementar un sistema de gestión de riesgos y adaptación a la variabilidad climática en el municipio de Santa Lucía Utatlán	Un Plan de gestión y prevención de riesgos implementado y en ejecución	Gestión de Riesgos	1. Diseño e implementación del Plan de gestión de riesgo			1. 46 comunidades del municipio de Santa Lucía Utatlán.	Q100,000.00	Q3,500,000.00
Fortalecer la gestión técnica, administrativa, financiera y organizacional del municipio para la administración y manejo de los recursos naturales	Fortalecer la administración y gestión municipal de los recursos naturales	El personal de la municipalidad de Santa Lucía ha mejorado en un 50 % la capacidad técnica, administrativa, financiera y organizacional. Se ha fortalecido las capacidades técnicas y de gestión a los comités de agua de las comunidad.	Organización Comunitaria	1. Capacitación, equipamiento y organización en las 46 comunidades con enfoque de género, con pertinencia cultural (comités de agua).			1. 46 comunidades del municipio de Santa Lucía Utatlán.		Q400,000.00
	Fortalecer la organización comunitaria para el resguardo del patrimonio natural de			2. Equipamiento a oficina de agua y saneamiento			2. Cabecera municipal	Q50,000.00	Q150,000.00
								Q440,000.00	Q20,550,000.00

Plan de desarrollo Santa Lucía Utatlán Sololá



Segeplan trabaja en implementar el Sistema Nacional de Planificación a través de la vinculación del marco de políticas para el desarrollo con la planificación territorial y la sectorial y éstas, con el presupuesto de ingresos y egresos de la Nación. Para ello se ha priorizado el fortalecimiento de las capacidades institucionales del organismo Ejecutivo, de las municipalidades y de los Consejos de Desarrollo, así como el trabajo en los territorios para la elaboración de los planes municipales, departamentales y regionales.

Se busca que la planificación e inversión sectorial, la municipal, la de los Consejos de Desarrollo y el apoyo de la cooperación internacional, respondan a la misma visión que fue plasmada en el trabajo participativo que dio como resultado este plan y que busca mejorar la calidad de vida de la población.



La elaboración de este Plan de desarrollo municipal fue posible con el apoyo de:



Con la asesoría técnico-metodológica de SEGEPLAN

