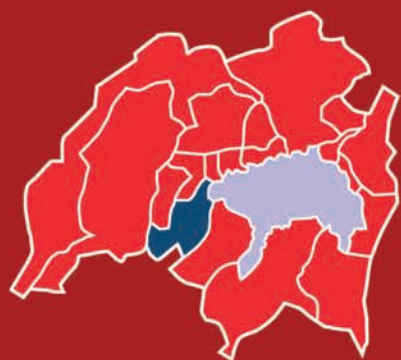


# PDM

PLAN DE DESARROLLO MUNICIPAL CON ENFOQUE TERRITORIAL

2008 - 2018



SOLOLÁ



Consejo de  
**DESARROLLO**  
Departamental



MUNICIPIO DE SAN JUAN LA LAGUNA  
DEPARTAMENTO DE SOLOLÁ



**MUNICIPALIDAD DE SAN JUAN LA LAGUNA,  
DEPARTAMENTO DE SOLOLÁ.  
GUATEMALA C.A.**



San Juan La Laguna, Sololá, Abril de 2008.

Altamente agradecido por la colaboración, el esfuerzo sin precedentes y el apoyo incondicional proporcionada antes, durante y después de la formulación del Plan de Desarrollo Municipal con enfoque Territorial, lo cual refleja la verdadera realidad del estado socioeconómico del pintoresco municipio San Juan La Laguna, esto no hubiera sido posible sin el apoyo de grandes instituciones que emprenden el desarrollo de las comunidades y de Guatemala, de los que se mencionan.

Consejo Departamental de Desarrollo del Departamento de Sololá.

Proyecto Pro Hábitat, PNUD.

SEGEPLAN

Municipios Democráticos

Vivamos Mejor

Gracias a cada una de estas instituciones, y a los personajes quienes lo representa por brindar su granito de arena para que este plan estratégico fuera una verdadera realidad, asimismo se reconoce el esfuerzo de los hombres y mujeres juaneros que fueron parte fundamental en el proceso de construcción del Plan de Desarrollo Municipal. Reitero mi más sincero agradecimiento como también mi compromiso de darle seguimiento a dichos proyectos.

Atentamente.

Prof. Flavio José Yojcóm García  
Alcalde Municipal







## ÍNDICE

Contenido	Pág.
Siglas utilizadas	4
1. Presentación	5
2. Objetivos del Plan	6
2.1 Objetivo General	6
2.2 Objetivos Específicos	6
3. Proceso de Planificación	7
3.1 Antecedentes del Proceso de Planificación	7
3.2 Proceso de Planificación Estratégica Territorial	8
3.2.1 Principales Resultados	9
4. Caracterización del Municipio	9
5. Elaboración del mapa de amenazas comunitario y análisis de vulnerabilidad	32
5.1 Metodología	
5.2 Resultados	
6. Análisis Territorial	36
6.1 Análisis FODA	37
6.2 Modelo de Desarrollo Territorial Actual	41
7. Planificación Territorial	45
7.1 Matriz de Planificación del Plan de Desarrollo Municipal	45
8. Visión Estratégica y Estrategias Operativas	55
8.1 Visión Estratégica	55
8.2 Responsabilidades de Ejecución	56
8.3 Actores de Intervención	56
8.4 Fuentes de Financiamiento y Gestión	56
8.5 Seguimiento y Evaluación	57
8.6 Políticas a Implementar	59
8.6.1 Políticas del Concejo Municipal	60
8.6.2 Políticas del Consejo Departamental de Desarrollo de Sololá.	60
8.6.3 Políticas de Socialización	60
9. Conclusiones	61
10. Bibliografía	62
11. Glosario	64
 Anexos	
Anexo 1: Mapa de Riesgo	69
Anexo 2: Matriz de Planificación	71







## SIGLAS UTILIZADAS

<b>AECI:</b>	Agencia Española de Cooperación Internacional
<b>COCODE</b>	Consejo Comunitario de Desarrollo
<b>CODEDE</b>	Consejo Departamental de Desarrollo
<b>COMUDE</b>	Consejo Municipal de Desarrollo
<b>CONAP</b>	Consejo Nacional de Áreas Protegidas
<b>CONIC</b>	Coordinadora Nacional Indígena y Campesina
<b>CONRED</b>	Coordinadora Nacional de Reducción de Desastres
<b>FODA</b>	Fortalezas, Oportunidades, Debilidades, Amenazas
<b>FUNDEMUCA</b>	Fundación para el Desarrollo Local y el Fortalecimiento Municipal e Institucional de Centroamérica y el Caribe
<b>INGUAT</b>	Instituto Guatemalteco de Turismo
<b>OG</b>	Organización Gubernamental
<b>OMP</b>	Oficina Municipal de Planificación
<b>ONG</b>	Organización No Gubernamental
<b>PDM</b>	Plan de Desarrollo Municipal
<b>PET</b>	Planificación Estratégica Territorial / Plan Estratégico Territorial
<b>PNC</b>	Policía Nacional Civil
<b>PNUD</b>	Programa de Naciones Unidas para el Desarrollo
<b>RUMCLA</b>	Reserva de Usos Múltiples de la Cuenca del Lago de Atitlán
<b>SEGEPLAN</b>	Secretaría de Planificación y Programación de la Presidencia
<b>SINPET</b>	Sistema Nacional de Planificación Estratégica Territorial
<b>SNIP</b>	Sistema Nacional de Inversión Pública
<b>SUN</b>	Sistema Urbano Nacional
<b>UTD</b>	Unidad Técnica Departamental





# 1. PRESENTACIÓN

La Secretaría de Planificación y Programación de la Presidencia (SEGEPLAN), como órgano planificador del Estado, tiene bajo su responsabilidad facilitar y asesorar, en el marco del Sistema Nacional de Consejos de Desarrollo, los procesos de planificación estratégica territorial, con el objetivo de proyectar en el territorio las políticas económicas, sociales, ambientales y culturales para la construcción de un modelo de desarrollo integral, participativo y descentralizado.

En ese contexto, la Planificación Estratégica Territorial (PET) es la forma o vehículo que metodológicamente permite construir, mediante una amplia participación desde las instancias locales, una visión de futuro alcanzable a través de la articulación de procesos sociales, institucionales y políticos. De este modo se vinculan los objetivos institucionales, las acciones y el presupuesto para el mejoramiento de las condiciones de vida de la población, con el propósito de completar los procesos del Sistema de Consejos y, así, realizar la gestión desconcentrada y descentralizada de la planificación del desarrollo, en todos los niveles político-administrativos del país.

Ratifica la necesidad de lograr en el nivel territorial importantes alianzas entre comunidades, sector público y privado, así como una activa participación de los sectores académicos de la sociedad civil y de las organizaciones no gubernamentales. En relación a los aspectos técnicos, los sectores interactúan principalmente a través de la Oficina Municipal de Planificación (OMP) y del Consejo Municipal de Desarrollo (COMUDE). El involucrar al proceso a los sectores políticos permitirá validar de mejor manera la visión de largo plazo del territorio.

La SEGEPLAN, con la promoción de la PET en el departamento de Sololá, incluye una visión de la dinámica territorial en la planificación e incorpora los elementos sociales, culturales, económicos y político-institucionales en el proceso. Un valor agregado es la implementación de mecanismos para que proyectos estratégicos sean incorporados al Sistema Nacional de Inversión Pública (SNIP) y para promover a nivel municipal planes de ordenamiento territorial.

Es por eso, que complementariamente al proceso desarrollado en el departamento de Sololá, se desarrolló el Plan de Desarrollo Municipal (PDM) con enfoque territorial en el municipio de San Juan La Laguna.

El siguiente documento es el resultado de este proceso de planificación en dicho municipio.





## 2. OBJETIVOS DEL PLAN 2

### 2.1 Objetivo General

Contar con un instrumento de planificación estratégica que oriente y ordene la inversión pública y privada del territorio del municipio de San Juan La Laguna.

### 2.2 Objetivos Específicos

- Analizar la información existente del municipio de San Juan La Laguna en los sectores económicos, socio-culturales y ambientales con perspectiva de territorialidad.
- Elaborar un estudio técnico del municipio de San Juan La Laguna para conocer la situación actual y las potencialidades del municipio.
- Analizar las debilidades, amenazas, fortalezas y oportunidades que como territorio tiene el municipio de San Juan La Laguna.
- Priorizar y proponer proyectos estratégicos territoriales integrales de acuerdo a las ventajas comparativas y a las necesidades principales del territorio.
- Promover políticas de ordenamiento territorial para el desarrollo sostenible del municipio de San Juan La Laguna.





## 3. PROCESO DE PLANIFICACIÓN

3

### 3.1 Antecedentes del Proceso de Planificación

Una de las principales debilidades del Sistema de Consejos de Desarrollo, y en general del desarrollo del área rural, es la falta de coordinación para la planificación y la necesidad de instrumentos de seguimiento para los diferentes procesos de planificación elaborados. La propuesta de políticas y la planificación sobre el desarrollo departamental son las principales funciones de los Consejos Departamentales de Desarrollo (CODEDE), convirtiéndose en el principal motivo de su organización.

El CODEDE de Sololá ha tenido en los últimos años apoyo de diversas instituciones nacionales e internacionales con el objetivo de fortalecerlo en el cumplimiento de sus principales funciones; entre éstas, la elaboración de planes de desarrollo en el nivel departamental y municipal.

El 80% del departamento de Sololá se encuentra dentro de un área protegida con categoría de Reserva de Usos Múltiples, con lo cual obliga, de acuerdo a la ley de áreas protegidas, a la elaboración de un Plan Maestro. Este plan fue elaborado en el 2005 y finalmente aprobado por el Consejo Nacional de Áreas Protegidas (CONAP) en julio del 2007.

Este Plan hace énfasis en aspectos naturales, culturales y de desarrollo económico, proponiendo también una zonificación del área de la Reserva de Usos Múltiples. Sin embargo no incluye los aspectos sociales como educación, salud, comunicación y su dinámica territorial, y no propone proyectos estratégicos específicos integrados al Sistema Nacional de Inversión Pública.

Tomando como referencia esta planificación, se inició el proceso de planificación estratégica territorial en los 15 municipios que componen la Cuenca de Atitlán, planificación que fue aprobada por el CODEDE en octubre del año 2006.

Durante el 2006 se elaboró el Plan Estratégico Territorial de la región de la Cuenca de Atitlán. Durante el 2007 se desarrollaron, en base al plan territorial de la Cuenca, los planes estratégicos territoriales de cuatro municipios de esta región (Santa Catarina Palopó, San Antonio Palopó, San Andrés Semetabaj y Panajachel).

A partir de septiembre del año 2008 se desarrolló el Plan de desarrollo municipal con enfoque territorial en el municipio de San Juan La Laguna, que se presenta a continuación.





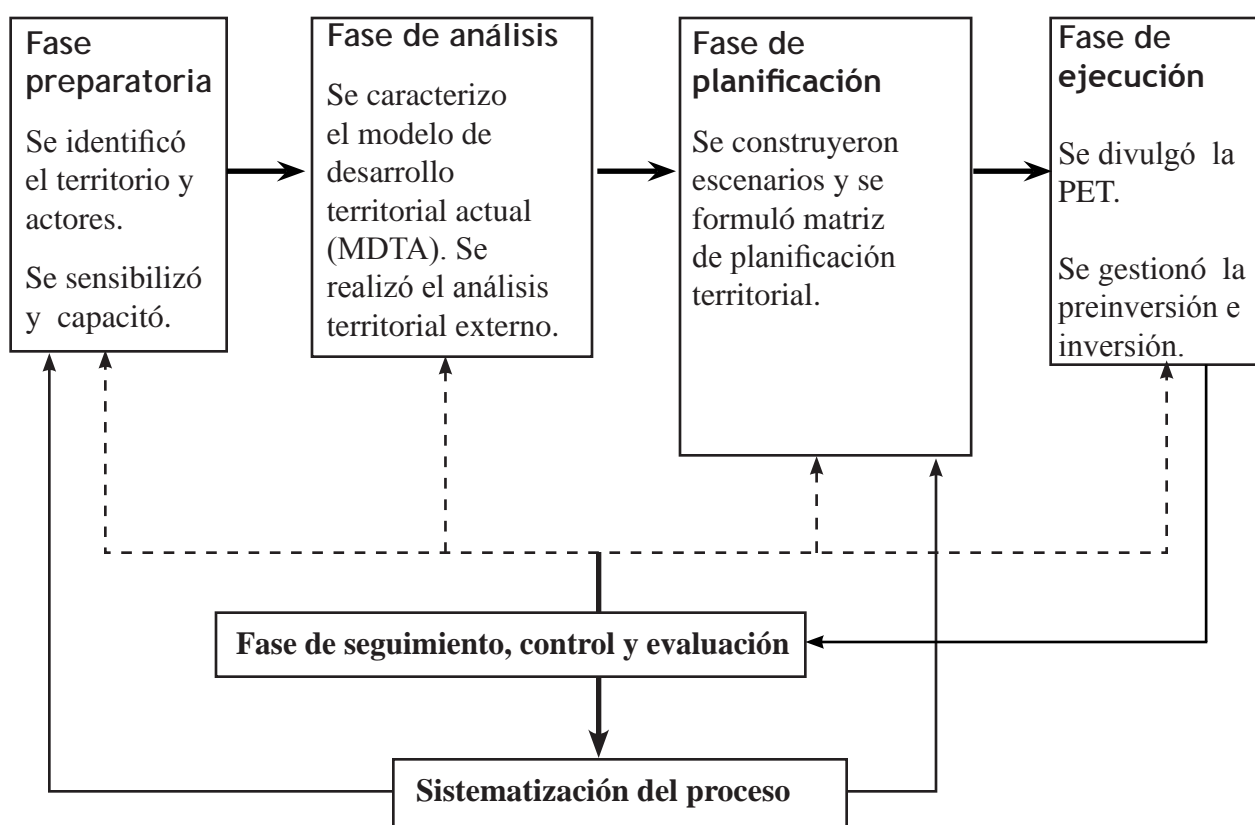
### 3.2 Proceso de Planificación Estratégica Territorial

El proceso consistió en una serie de actividades que incluyeron talleres participativos de sensibilización y conocimiento de la metodología PET, así como reuniones de trabajo para el desarrollo de todo el proceso de planificación de la primera y segunda fase.

Se trabajó especialmente con los actores con reconocido liderazgo en el municipio y se contó con la participación del alcalde municipal, representantes de la OMP, representantes del COMUDE y algunos líderes comunitarios.

Este proceso tuvo una duración de 6 meses, de septiembre del 2007 a marzo del 2008 ya que simultáneamente se realizó la planificación del municipio de San Pablo La Laguna que conforma la Mancomunidad Manclalaguna.

A continuación se muestra el esquema del proceso de planificación desarrollado.







### 3.2.1 Principales Resultados

- Identificación del municipio a trabajar.
- Identificación de los actores a participar en el municipio.
- Conocimiento de la estrategia del Sistema Urbano Nacional y de la metodología del Plan Estratégico Territorial.
- Sistematización de información existente en planificaciones anteriores.
- Análisis del territorio municipal y elaboración del estudio técnico del municipio.
- Establecimiento de criterios mínimos para identificar proyectos estratégicos.
- Identificación de proyectos estratégicos territoriales.
- Propuesta del sistema de seguimiento, monitoreo y evaluación.
- Elaboración del Plan de Pre-inversión e Inversión.

## 4. CARACTERIZACIÓN DEL MUNICIPIO DE SAN JUAN LA LAGUNA



### 4.1 Aspectos Históricos

#### a. Origen del Nombre

Antiguamente existía en el territorio actual del municipio de San Juan La Laguna una comunidad llamada Patana'x, de los vocablos tz'utujiles Pa=en, Tana'x=tinaja de barro; nombre que fue cambiado por Chwa Kuku'Ab'aj o Xe'Kuku' Ab'aj, que significa frente y/o debajo de la tinaja de piedra, debido a la forma de tinaja que tenía una piedra grande que se encontraba en el lugar, en la que se juntaba gran cantidad de agua en tiempo de invierno y de la que se abastecían aves y animales silvestres de la región. El pueblo actual fue fundado en la época colonial, entre los años 1618 y 1623. Los pobladores tz'utujiles provenientes de Santiago Atitlán dieron al lugar el nombre de Pueblo Nuevo de San Juan o San Juan Atitlán, nombre que con el paso del tiempo fue cambiando hasta llegar a ser San Juan La Laguna.

#### b. Datos Históricos

Antes de la colonización, el área que actualmente ocupa la población de San Juan La Laguna, entonces conocido como Patana'x, era ocupado por una sociedad muy grande. Se cuenta que los pobladores, del entonces Patana'x, sufrían maltratos e insultos de Kaqak'axool, un personaje que vivía en los cerros vecinos de Las Cristalinas, personaje que finalmente fue expulsado del lugar. Poco después de esta expulsión, la población fue atacada por una peste que mató a gran cantidad de personas; entonces los pobladores lamentaron la desaparición de Kaqak'axool, porque creían que él les podía ayudar a vencer este mal, por lo que de día y noche subían a rezar al cerro donde él vivía para que volviera. Sin embargo, esto no ocurrió y las muertes continuaron hasta quedar en el lugar una población reducida.





Posterior a esto, los reyes tz'utujiles, junto con el pequeño número de pobladores, decidieron cambiarle el nombre al lugar y nombrarlo como Cho Kuku' Ab'aj. En aquella época, los reyes decidieron mandar caporales a diferentes puntos del área Tz'utujil en donde quedaba poca población a causa de la epidemia, para evitar que fueran invadidos por otras etnias, principalmente K'iche's y Cakchiqueles. Enviaron guardianes a Cho Kuku' Ab'aj (San Juan La Laguna) y a otras comunidades de Tz'unun Ya' (San Pedro la Laguna) y Patak'or (San Pablo La Laguna). Sin embargo, mientras el grupo vigilaba el lado norte del territorio ocupado por Cho Kuku' Ab'aj, descuidaron los accesos al lugar y un grupo de K'iche's lograron ingresar e instalarse en el área. Esta área constituye actualmente el área rural montañosa del municipio, así como el vecino municipio de Santa Clara La Laguna.

El pueblo actual de San Juan La Laguna fue fundado en época colonial, por vecinos del pueblo de Atitlán (Santiago Atitlán), de la etnia Tz'utujil, según indica un documento de tasación del año 1623 (listado de tributación de Santiago Atitlán y sus estancias), en donde se le da el nombre de Pueblo Nuevo de San Juan.

## 4.2 Localización Geográfica

El municipio de San Juan La Laguna está situado en el occidente de la República, en el departamento de Sololá. Colinda al Norte con el municipio de Santa Clara La Laguna y San Pablo La Laguna, al Este con el Lago de Atitlán y el municipio de San Pedro La Laguna, al Sur con el departamento de Suchitepéquez y al Oeste con los municipios de Santa Catarina Ixtahuacán, y Santa María Visitación.

## 4.3 Extensión Territorial

Tiene una extensión territorial de 37.18 kilómetros cuadrados, equivalente al 3.19% del territorio departamental.

## 4.4 División Política Administrativa

El municipio de San Juan La Laguna cuenta con ocho centros poblados, siendo éstos un pueblo, que es la cabecera municipal, tres aldeas, dos caseríos, una finca y un paraje.

MUNICIPIO	POBLADO	CATEGORIA	POBLACION
San Juan La Laguna	San Juan La Laguna	Pueblo	4,179
San Juan La Laguna	Panacal	Caserío	176
San Juan La Laguna	Palestina	Aldea	919
San Juan La Laguna	Pasajquim	Aldea	1,130
San Juan La Laguna	Panyebar	Aldea	1,687
San Juan La Laguna	Pacaybal	Finca	3
San Juan La Laguna	San Simón	Paraje	21
San Juan La Laguna	Pocona	Caserío	24

FUENTE: INE, 2003





## 4.5 Datos Generales de la Población

**a. Población Total:** Según Censo del INE realizado en el 2,002, la población de San Juan La Laguna asciende a 8,149 Habitantes. Según un diagnóstico realizado de la oficina municipal de planificación de San Juan La Laguna en el 2004, la población total del municipio resulta de 10,177.

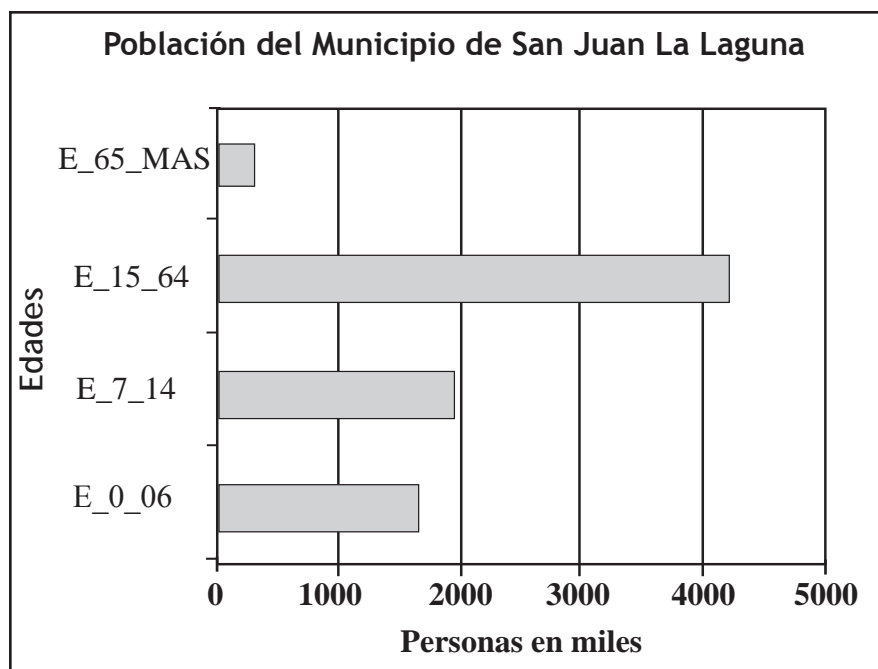
Características	Área Rural	%	Área Urbana	%	Total.
Población	4,552	44.73%	5,625	55.27%	10,177
Población total de mujeres	2,275	50%	2,747	49%	5,022
Población total de hombres	2,277	50%	2,878	51%	5,155
Densidad de población por Km cuadrado	282				

**b. Densidad Poblacional:** 282 habitantes por kilómetro cuadrado.

**c. Distribución Urbana y Rural:** El 49% de habitantes viven en el área Rural, el 51% de habitantes viven en el área Urbana.

**d. Distribución de población por edades:** El 44% son menores de 15 años, el 52% son de edades entre 15 y 64 años, y el 4% son mayores de 65 años.

**Gráfica 1: Distribución de población por edades.**



FUENTE: INE 2004





La población del municipio es relativamente joven, tal como lo muestra la gráfica de arriba. La mayoría de la población está comprendida entre 15 a 64 años.

**e. Población por sexo:** El 50% son hombres, el 50% son mujeres.

**f. Población Económicamente Activa:** 32% de la población, de acuerdo al censo del INE en el 2004.

**g. Nivel de Pobreza en el municipio:**

Municipio	Habitantes	Pobreza general		Pobreza Extrema	
		% de Pobreza	# estimado de pobres	% de Pobreza	Índice de severidad
SAN JUAN LA LAGUNA	8149	80.9	6548	38.1	1.9

Fuente: Segeplan 2002

El nivel de pobreza es de 80.9%, lo que significa que 81 de cada 100 personas no tienen capacidad económica de consumir lo necesario para satisfacer sus necesidades básicas.

La pobreza extrema alcanza el 38.1% de la población significando que de cada 100 personas 38 no puede consumir lo necesario, ni siquiera para satisfacer sus necesidades alimentarias mínimas, definidas como 2,172 kilocalorías por persona por día (SEGEPLAN, 2002).

Según los datos elaborados por CONALFA, el municipio de San Juan La Laguna presenta las siguientes características:

Municipio	Población de 15 años y más	Población analfabeta	Índice de analfabetismo	Índice analfabetismo hombres	Índice analfabetismo mujeres
San Juan La Laguna	5,316	650	12.23%	12.33%	12.13%

CONALFA 2007

## 4.2 Sistemas Infraestructurales

### 4.2.1 Red de Carreteras y Caminos Rurales

#### Asfalto y Terracería

Consta de 12.5 kilómetros, de los cuales 4.5 son asfaltados y 8 de terracería. La única carretera asfaltada es la que proviene del kilómetro 148 de la carretera interamericana, que en la parte del altiplano atraviesa el territorio de Santa Lucía Utatlán, Santa María Visitación y Santa Clara La Laguna. Consta de un total de 25 kilómetros desde el entronque de la carretera interamericana y San Juan La Laguna.





## Adoquín

El municipio cuenta con una red vial de calles adoquinas y empedradas, registrándose calles de terracería principalmente hacia las aldeas del municipio.

### 4.2.3 Telecomunicaciones

En la cabecera municipal actualmente existen los servicios telefónicos residenciales, comunitarios y públicos de la empresa Telgua. De igual manera los servicios de las empresas privadas COMCEL, PCS, MOVISTAR prestan los mismos servicios, a través de los cuales se cuenta con el servicio de INTERNET. Cabe mencionar que las comunidades rurales también cuentan con los servicios telefónicos comunitarios de las empresas mencionadas anteriormente.

### 4.2.4 Sistemas de Distribución de Agua (Riego, Consumo Industrial y Residencial)

San Juan La laguna cuenta con 800 chorros domiciliarios cubriendo un 98.9 % de la población y 9 domicilios llenan cántaros, cubriendo el 1.1% restantes.

ABASTECIMIENTO	CANTIDAD	PORCENTAJE
Chorros Domiciliarios	800	98.9 %
Chorros Comunes	0	0
Llena Cántaros	9	1.1 %
Lago/Río	0	0
Pozo/Otros	0	0

Fuente: AECI 2006, INE 2002.

Servicios Públicos Municipales	% Cobertura	Recursos existentes		
		Humano	Tecnológico	Reglamentación, Manuales y Planes operativos
Agua Potable	95%	03	básica	
Drenajes y alcantarillado	35%	00		No Tiene

Fuente: AECI 2006, INE 2002.







#### 4.2.5 Red Hospitalaria y de Salud

Los servicios estatales de salud están a cargo del Puesto de Salud, cuya infraestructura se encuentra en malas condiciones (específicamente el techo, ventanas e instalaciones de energía eléctrica). El puesto está ubicado en la cabecera municipal y es atendido por un paramédico (enfermero) responsable del servicio, un Técnico en Salud Rural, responsable de la salud en las tres aldeas, y un Inspector de Saneamiento Ambiental.

En relación a acceso a medicina, en la cabecera municipal existen 5 farmacias privadas (incluidas la de la Clínica Rixin Tinamit) que venden medicamentos químicos. Además, hay una tienda naturista que fabrica y vende productos en base a plantas medicinales. En el área rural, la venta de medicina está a cargo de los Promotores de Salud.

#### Prestación de Servicios a la Población y Cobertura con Porcentaje Institucional del Ministerio de Salud

Centro de Salud San Juan la Laguna.....4,629..... 47.21%

#### Extensión de Cobertura

<i>Instituciones Publicas</i>	<i>Cantidad</i>	<i>Instituciones Privadas o No Gubernamentales</i>	<i>Cantidad</i>
Salud	01 Puesto de salud 03 centros de convergencia	Asociación Vivamos Mejor Guatemala	01

Fuente: AECI 2006, INE 2002.

#### 4.2.6 Infraestructura Educativa

##### a. Educación Pre-Primaria

La educación pre-primaria se imparte en 11 establecimientos (6 públicos y 5 privados), de los cuales 4 están en el casco urbano y el resto en el área rural. Cuatro de estos centros educativos son específicamente de Pre-primaria, los cuales se encuentran en las tres aldeas, y el resto son anexos a las escuelas primarias del municipio. Los 4 centros de pre-primaria son centros comunitarios de educación infantil bilingüe intercultural (CEIBIS), financiados y organizados por la Asociación Vivamos Mejor.

En el 2001, los 11 establecimientos atendían a 471 alumnos, para lo cual disponía de 15 docentes. En cuanto a la infraestructura, existe también un gran déficit ya que sólo existen en el municipio 8 aulas para Pre-primaria, esto obliga a que algunas se usen en doble jornada (matutina y vespertina) y,





además, hay secciones de Pre-primaria que realizan sus clases en el salón comunal o en el corredor de la escuela primaria.

## b. Educación Primaria

La educación primaria se imparte en 12 establecimientos, de los cuales 4 están ubicados en el caso urbano y 7 en el área rural. Solamente 3 de esas escuelas son privadas, las dos ubicadas en el pueblo y los del área rural tiene orientación religioso: el Colegio Parroquial San Juan Bautista (católico), el Colegio Nuevo Amanecer y el Colegio Bethel (evangélicos). Las otras 9 son públicas, aunque 5 de éstas no son directamente oficiales, sino del PRONADE. Todas estas escuelas son completas, es decir que imparten desde primero hasta sexto grado de primaria. En el 2004, los 12 establecimientos atendían a 1,943 alumnos, para lo cual disponían aproximadamente de 65 docentes.

## c. Educación Básica

La Educación Básica se imparte en 6 establecimientos: tres institutos por cooperativa (dos en jornada de Tele secundaria (adscrito al MINEDUC). De estos centros, dos institutos por cooperativa, el Colegio Parroquial y NUFED (educación extraescolar) se ubican en la cabecera municipal, el otro instituto por cooperativa en la aldea de Palestina y uno de Tele secundaria en la aldea Pasajquím (mientras que Panyebar no cuenta con ningún servicio de educación básica). Cabe señalar que únicamente el Instituto por Cooperativa Urbano de la Jornada Vespertina y el Colegio Privado cuenta con un edificio propio. El resto de institutos funciona en edificios prestados por establecimientos (escuelas primarias).

## d. Educación Diversificado

El municipio cuenta solamente con un estableciendo de nivel diversificado el Centro de Educación Integral Maya Tz'utujil "Oscar Admitía", que imparte la carrera de Perito Contador con especialidad en computación.

## 4.3 Sistema Natural

### 4.3.1 Procesos de la Tierra

La región del Lago de Atitlán tiene una larga historia **volcánica**. Aunque no hay registro de erupción el riesgo se asume, pues a escasos cuatro kilómetros del casco urbano del municipio, se encuentra ubicado el volcán San Pedro, a 15 kilómetros el volcán Atitlán y a 17 kilómetros el volcán Tolimán; cercanía que ha provocado daños de forma directa e indirectamente a la comunidad. Las aldeas también se encuentran en las cercanías de los volcanes: Palestina y Panyebar, a 8 y 5 kilómetros respectivamente del volcán San Pedro, y Pasajquim, a 10 kilómetros del volcán Atitlán.

El municipio de San Juan La Laguna, ha sido víctima de constantes **sismos**, debido a que se encuentra cerca de las placas tectónicas entre Cocos y El Caribe a lo largo de la costa sur. Además existen otros





sistemas de fallas dentro de la placa del Caribe, la cual está relacionada con la cordillera volcánica, que también ha causado daños.

Los **deslaves** son otro de los riesgos que ocurre con más frecuencia, y que repercute en la población en época de invierno. Entre las áreas más afectadas están los accesos viales a San Juan La Laguna, por Santa Clara La Laguna y San Pedro La Laguna, dañados por la tormenta Stán. Las partes altas de las montañas que rodean a San Juan La Laguna están cubiertas por el cultivo de maíz y frijol, donde inicia el descenso de agua de la precipitación pluvial, lo que hace que desde el principio del recorrido el agua tome mayor velocidad. En las tres aldeas del Municipio se tiene el problema de deslaves, que son a causa de precipitaciones pluviales.

Los pobladores de la aldea Palestina tienen identificadas tres zonas de riesgos, las cuales son conocidas como Pacomanchaj, Panicuch y Chuquiacabaj, laderas donde personas de la comunidad realizan actividades agrícolas. En la aldea Panyebar se tienen dos zonas de riesgo, las cuales se ubican en las áreas montañosas llamadas Xacaj y Mulumic Tzunuj. En aldea Pasajquim se identifican áreas de derrumbes en el único acceso vial, siendo los sucesos de este tipo frecuentes en época de invierno.

#### 4.3.2 Procesos y Recursos Hídricos

##### a. Disponibilidad del Recurso Hídrico Superficial y Subterráneo para Distintos Usos, Conociendo la Cantidad y Calidad del Agua

Por el territorio de San Juan La Laguna pasan dos ríos importantes, el río Yatzá y el río Panán, que corren en la parte oeste del municipio. Además existen doce nacimientos en las cercanías de la cabecera municipal. En las proximidades de la aldea Panyebar existen seis nacimientos, en territorio de la aldea Palestina existen tres nacimientos y dos nacimientos más se encuentran en Pasajquim.

Fuentes Hídricas más relevantes del Municipio: Pa Ch'akok, Xe' Kístalín, K'amb'al, Chuwach Achkál, K'uwa' I, K'uwa' II, Xe'Kaq ab'aj, Ch'amayá, Patz'alu', Chaqij K'uwa', Pa Maqsuur I y II, Tz'unuj, Kaibal, Panakal, Chuaquanaq', Yatz'a, Panan y Atitlán.

##### b. Impactos/Riesgos Relevantes por Contaminación, Regulación del Régimen Hídrico, Extracción o Pérdida del Recurso Hídrico Superficial y Subterráneo

Las amenazas a los elementos naturales hídricos se dan principalmente por la descarga de aguas servidas (negras, grises, aguas mieles y residuos de lecherías). El impacto al sistema hídrico del Lago de Atitlán es bajo. En los años 2005 y 2006 el área lacustre de San Juan La Laguna no presentaba contaminación fecal por *E. coli*, sin embargo en el 2007 sí se encontró contaminación fecal por *E. coli* en el Cantón Tzanjay.





### c. Potencial de Peligro por Inundación y sus Períodos de Recurrencia

Las inundaciones son frecuentes en el casco urbano del municipio de San Juan La Laguna. Este tipo de incidencia es común en época de invierno a causa de agua llovediza que corre por las calles del pueblo y por el desbordamiento del río Seco, viéndose muy afectados los pobladores del cantón Xekiacasiguan ubicado en la parte baja del pueblo.

Las aldeas de Palestina y Panyebar no tienen riesgos de inundación pues se encuentran ubicadas geográficamente en superficie alta. En Pasajquim se tiene el riesgo debido a que el nacimiento de agua, llamado con el mismo nombre, tiene su cauce a medio kilómetro del acceso principal a la aldea.

#### 4.3.3 Procesos y Recursos Climáticos

##### a. Clima Dominante y las Oportunidades Para la Producción y el Asentamiento Humano

En el municipio de San Juan La Laguna la altitud oscila entre 1,100 y 2,600 metros sobre el nivel del mar. Las partes más altas se encuentran ubicadas al noreste del municipio, correspondientes al Cerro cristalino o “Cara de Indio” con 2,257 metros sobre el nivel del mar, en la colindancia con Santa Clara la Laguna; y las partes más bajas a 1,300 metros sobre el nivel del mar corresponden a la aldea Pasajquim que colinda con el municipio de Chicacao del departamento de Suchitepéquez. La precipitación pluvial varía entre los 1,200 a 3,100 milímetros al año. Las temperaturas oscilan entre los 15 a 20 grados centígrados. El clima es templado.

#### 4.3.4 Ecosistemas Naturales e Intervenidos

##### a. Hábitat y las Biocenosis Relevantes por su Valor Escénico, por Albergar Especies en Extinción y Aquellos que Requieren Manejos Especiales

Bosques: En el municipio se identifican dos zonas de vida, la primera es la zona de vida Bosque húmedo Montano Bajo Subtropical (bh-MB), cuya vegetación natural típica está representada por rodales de *Quercus spp.* con una cobertura del 32.94 kilómetros cuadrados. La segunda zona de vida es el Bosque muy húmedo Subtropical (cálido) (bmh-S(c)), que es la más rica en su composición florística con un área de 4.24 kilómetros cuadrados.

El parque municipal “Cerro Panán” está ubicado en el municipio de San Juan La Laguna y tiene una extensión de 711 hectáreas. Este parque protege uno de los remanentes boscosos mejor conservados de la región, así como la parte alta de la cuenca del río Panan. La población local reporta la presencia de pavo de cacho, pero ésta aún no ha sido confirmada. Sin embargo, si está reconocida la presencia de otros crácidos, como cojolita (*Penelope purpurascens*), cayaya (*P. nigra*) y pajuil (*Crax rubra*), constituyendo uno de los pocos sitios que contienen a la mayoría de crácidos de la región.





## **b. Impactos/riesgos Relevantes por Contaminación, Destrucción o Aislamiento de los Hábitat**

Uno de los impactos mayores del área natural son los incendios. Estos fenómenos pueden ser parte del régimen natural de un ecosistema, pero constituyen un problema cuando se altera el régimen del fuego dentro de su variabilidad normal. La principal actividad para la ocurrencia de incendios provocados son las agrícolas, por llevar a cabo limpiezas de terrenos queman matorrales y con la ayuda de la naturaleza (vientos) provocan incendios a gran escala, que ocasionan daños materiales y económicos a las comunidades.

El corte desmedido de árboles, a largo plazo, es otro de los impactos que afecta el ecosistema. El municipio de San Juan La Laguna ha sufrido este problema a causa de dos factores, el primero por corte de árboles para uso comercial y el segundo para cocinar alimentos. La tala de árboles para uso comercial no se practica en los bosques que rodean el casco urbano, pero sí en el área rural.

## **c. Potencial de Plagas**

Las plagas no parecen ser un factor de afección muy importante en el municipio, pero aún así los cultivos sufren el impacto de ciertas plagas y enfermedades. Los pobladores del municipio de San Juan La Laguna que se dedican a la agricultura en su mayoría utilizan plaguicidas sin contar con equipo especial, situación que pone en riesgo la salud de las personas.

## **d. Áreas de Interés Recreativo, Identificando además aquellas Zonas con Potencial Recreativo**

El mayor atractivo turístico es el Lago de Atitlán. Otro de los grandes atractivos del municipio es el Parque Municipal de Panán. El Cerro Pak'isis-Patz'unoj-Panán es un complejo volcánico-montañoso que forma la cabecera de la sub-cuenca Panán, uno de los principales tributarios del río Nahualate. Sus elevaciones están entre los 2,860 msnm a 2,680 msnm en las cumbres que colindan con la cuenca Atitlán por la sección suroeste, hasta los 1,200 msnm en los límites municipales y departamentales entre Sololá y Suchitepéquez.

## **e. Áreas que Reflejan el Paisaje Cultural como parte de la Identidad que Caracteriza a la Población**

En el municipio se pueden encontrar varios lugares que reflejan la identidad de la población:

- Sitios arqueológicos mayas: Tzanjay, San Juan La Laguna.
- Cerro Cristalino o Campana, San Juan La Laguna; lugares sagrados.
- Cerro de la Cruz, San Juan La Laguna.
- Rutas históricas San Juan La Laguna- Cristalino (entre San Juan La Laguna y Santa Clara La Laguna).
- Montañas y Cerros: Chuacacnom, Chuicapoj, Pachalí, Paquiacnom, Parbeytem, Patziac, Chuacacabaj, El Cristalino, Pachicoc y Patzalú.







- Ríos y riachuelos: Guaxaquichaj, Yatzá, Cuá, y Pachamiyá.
- Cueva del venado: situada al lado del cerro cristalino, en ella se puede observar un importante depósito de huesos de distintos animales, asociados a tuestos prehispánicos (Fuente: Asociación Rupalaj K'istalin).

Además en San Juan La Laguna se pueden visitar otros sitios, como el centro de tejidos típicos en tinte natural, la medicina natural, el centro de pintura costumbrista con visitas a pintores primitivistas, comadronas, centro de exhibición y venta de artesanías, plaza central (arquitectura colonial), caminata a la vista del cerro de la Cruz, el Rostro Maya, pesca natural, paseos en cayuco, Maximón y cofradías, etc; todo esto ubicado en el casco urbano y comunidades.

#### 4.3.5 Fuentes Contaminantes

##### a. Dinámica de producción, dispersión y concentración de la contaminación

###### *Cuadro resumen de contaminantes y riesgos*

		FUENTES				Riesgos
Factor	Elemento	Doméstica	Agrícola	Industrial / Comercial	Otros	
SUELO	Desechos Sólidos	Basura, plástico	Plástico	Cartón, basura, plástico		-Vectores de enfermedades -Intoxicación, llega a manto freático -Causa erosión -Suelo inestable, pierde nutrientes
	Desechos Peligrosos	Baterías, pinturas, solventes, plaguicidas	Plaguicidas	Baterías, pinturas, solventes, plaguicidas	Aceite, baterías de vehículos Desechos médicos	
	Deforestación	Leña para cocinar	Avance frontera agrícola	Urbanización	Construcción de caminos	
	Erosión		Agricultura intensiva/ lugares no apropiados			





AIRE	Humo / Partículas	Quema de basura Cocinas de fuego abierto (contaminación en el ámbito del hogar)	Rozas controladas Incendio no controlado		Emisión por transporte pesado	-Enfermedades respiratorias
	Desechos Sólidos	Emisiones gaseosas			Emisiones gaseosas en botadero municipal y del mercado	-Malos olores -Vectores de enfermedades
AGUA	Aguas Servidas	Aguas negras y aguas grises	Aguas mieles (beneficios)	Aguas negras y aguas grises		-Enfermedades epidemiológicas
	Aguas Pluviales	Mezcla con aguas negras y grises	Escorrentía y lixiviación- plaguicidas y fertilizantes	Mezcla con aguas negras y grises	Lixiviación en basureros	-Eutrofización -Contaminación del manto freático y abastecimiento
	Desechos Peligrosos				Gasolina y aceite de motores de lancha	

(Fuente: Gestión Ambiental y Plan de Acción para las Municipalidades de San Juan La Laguna y San Lucas Tolimán. Universidad del Valle de Guatemala/Fundación Solar, 2002).

El casco urbano cuenta con servicio de tren de aseo, que consiste en la actividad de recolección de basura para ser llevada al basurero municipal ubicado a medio kilómetro del centro poblado, a orillas del río Seco. Dicho lugar no cuenta con instalaciones, ni tratamiento de desechos. Las tres aldeas del municipio no cuentan con servicio de recolección de basura, ni con basurero municipal, razón por la cual los habitantes de las comunidades depositan la misma en barrancos o la queman en sus terrenos, actividades que ponen en riesgo la salud de los habitantes y del ecosistema.

El municipio de San Juan La Laguna cuenta con un sistema de drenaje que no es utilizado por falta de recursos económicos, solamente se tiene de un 40 a 45% del sistema y aún no hay viviendas conectadas al servicio por no contar con planta de tratamiento. La aldea Pasajquim es la única en el área rural que cuenta con sistema de drenajes, aunque no con planta de tratamiento.





## b. Identificar los Impactos y/o Riesgos de la Contaminación, así como las Áreas Críticas

Las tres aldeas del municipio, al no contar con servicio de recolección de basura ni con basurero municipal, presentan condiciones de riesgo para la salud de los habitantes y una situación de contaminación del medio natural. En el ámbito del sistema de gestión de aguas residuales, el riesgo por contaminación es más latente en época de invierno, cuando las aguas llovedizas arrastran desechos sólidos al Lago de Atitlán, situación que se da por no contar con sistema de alcantarillado y/o drenajes.

### 4.3.6 Suelos

#### a. Función Productiva Relevante

De acuerdo con Simmons, los suelos dominantes en el municipio son los siguientes.

Serie	Descripción	Km2
Totonicapán (Tp)	Material Original cenizas volcánicas, encontrado arriba de los 2,400 metros sobre el nivel del mar, relieve suave, buen drenaje, color negro o café muy oscuro, textura moderadamente fina, profundidad efectiva promedio 90 centímetros, pH ácido (5.95), riesgo de erosión alto, potencial de fertilidad regular.	1.04
Suchitepéquez (Sx)	Material original de cenizas volcánicas, encontrada entre 400 a 1,200 metros sobre el nivel del mar relieve suave, buen drenaje, color café oscuro, textura media, profundidad efectiva entre 150 y 200 centímetros, pH ácido (6.00), riesgo de erosión regular a alto, pedregoso ocasionalmente, potencial de fertilidad regular a bajo (baja saturación de bases).	7.77
Chipó (Chi)	Proveniente de roca granítica o ceniza volcánica, relieve muy inclinado, drenaje excesivo, color café muy oscuro, textura media, profundidad efectiva promedio de 40 centímetros, pH ácido (5.88), alto riesgo de erosión, regular a bajo potencial de fertilidad.	11.92
Camanchá erosionada (Cme)	Originado de cenizas volcánicas, en altitudes de 2,300 metros sobre el nivel del mar, relieve inclinado, buen drenaje, textura media, alto riesgo de erosión, severamente erosionados, potencial de fertilidad no detectable.	5.15





Tolimán (Tn)	Originado de ceniza volcánica, en altitudes entre 1,650 a 2,250 metros sobre el nivel del mar, relieve ondulado a inclinado, buen drenaje, color café oscuro, textura media, profundidad efectiva promedio de 100 centímetros, pH ácido (6.00), alto riesgo de erosión, regular a bajo potencial de fertilidad.	11.30
--------------	---	-------

Fuente: Maga, 2007

Para el municipio de San Juan La Laguna la actividad agrícola representa la mayor fuente de empleo. La mayoría de la población se dedica a la producción de café, maíz, frijol, tomate y papa, además del cultivo de repollo, zanahoria, cebolla, rábano, güisquil, chile, garbanzo, durazno y flores. Lo que representa las oportunidades de producción que ya se están manejando. Pero por las características climáticas y geológicas del municipio, se presentan otra serie de cultivos potenciales, que son oportunidades futuras de producción, como son las nueces de macadamia, el cardamono, aguacate, cítricos, tomate, flores y especies forestales.

## b. Conservación de la Capacidad Productiva de los Suelos

Las clases agrológicas de capacidad de suelos en el municipio corresponden a las clases VI, VII y VIII, lo que indica que los suelos no son aptos para explotación agrícola limpia. Se debe considerar la presencia de plantas arbóreas que ayuden a la retención de la capa arable y fértil del suelo que aún existe, así como también cambiar el uso actual de los suelos para recuperar lo que se ha sobre-explotado.

A continuación se detallan las características de cada clase agrológica.

- Las tierras de la clase agrológica VI son usadas para la producción forestal, así como cultivos permanentes tales como frutales, café, aunque estos últimos requieren prácticas intensivas de manejo y conservación de suelos y aguas. Sin embargo, algunas especies forestales como la Teca (*Tectona grandis*) y Melina (*Gmelina arborea*) en plantaciones puras no son adecuadas para las pendientes de esta clase, debido a que aceleran los procesos de erosión de suelos, por lo que se recomienda este tipo de uso sólo en relieves moderadamente ondulados a ondulados.
- Las tierras de la clase agrológica VII tienen severas limitaciones por lo que sólo deben ser dedicadas a manejo forestal en caso de cobertura boscosa. En aquellos casos en el que el uso actual sea diferente a bosque, debe procurarse la restauración de la cobertura forestal a través de la regeneración forestal natural.
- Las tierras de la clase agrológica VIII no reúnen las condiciones mínimas para actividades de producción agropecuaria o forestal alguna. Las tierras de esta clase tienen utilidad sólo como zonas de preservación de flora y fauna, protección de áreas de recarga acuífera, reserva genética y belleza escénica.





### c. Impacto por la Degradación del Suelo

El municipio se ubica en la región del altiplano occidental donde los suelos registran valores de degradación altos y moderados, lo cual implica la pérdida del suelo, fundamental para la coexistencia humana.

DESCRIPCION	KM <sup>2</sup> DE USO	Hectáreas	%
Café	13.85	1385	37.3%
Agricultura limpia anual	14.15	1102	38.1%
Centros Poblados	0.23	23	0.6%
Latifoliadas	8.95	6	24.1%
Total	37.18	2516	100.0%

Fuente: Maga 2007

El cuadro refleja el uso actual que se registra en el Municipio, sin embargo la comparación de la capacidad con el uso actual demuestra que el recurso suelo no está siendo empleado de la manera adecuada. Esto hace que a largo plazo se puedan agrandar los efectos negativos ya presentes, tales como la erosión hídrica y eólica, y toxicidad en el suelo por el uso inadecuado de químicos. Esto genera la pérdida del recurso suelo, repercutiendo éste en la pérdida de biodiversidad y los recursos naturales renovables útiles a la sociedad, tales como el agua y, por ende, la desertificación.

### 4.3.7 Conflictos de Uso de la Tierra

#### a. Potencial de Uso de la Tierra

El municipio de San Juan La Laguna posee una capacidad de uso de tierra para el cultivo de café de 4 km<sup>2</sup> y actualmente se utilizan 13 km<sup>2</sup>, lo cual representa una saturación de uso que conlleva consecuencias ambientales. Sin embargo, el uso de tierra para bosques de hoja caduca es de 8 km<sup>2</sup>, siendo su potencial de 12 km<sup>2</sup>, lo que permitiría aumentar el área de especies arbóreas latifoliadas. El aumento de la masa boscosa evita la pérdida y degradación de suelos, y su erosionabilidad.

#### b. Uso Actual de la Tierra

Para el municipio de San Juan la Laguna la actividad agrícola representa la mayor fuente de empleo. La mayoría de la población se dedica a la producción de café, maíz, frijol, tomate y papa, además del cultivo de repollo, zanahoria, cebolla, rábano, güisquil, chile, garbanzo, durazno y flores. Lo que representa las oportunidades de producción que ya se están manejando.







### c. Pérdidas y Peligros que se Derivan del Conflicto entre Uso Potencial y Uso Actual de la Tierra

Es importante considerar que, si se sigue la misma vía de uso del suelo y sobre-explotación de los recursos naturales, en muy poco tiempo la riqueza biológica, hidrográfica y escenográfica con que cuenta el área desaparecerá, y los fenómenos naturales harán mayor impacto, lo que repercutirá en la vida de la población.

Los bosques se han visto reducidos por el aumento del uso de la tierra para cultivos, lo que representa un conflicto, ya que la producción agrícola es la mayor fuente de ingresos para las familias del municipio. Este factor produce un empobrecimiento de los suelos, con mayores potenciales de riesgo por deslaves y deslizamientos de tierra, y erosión.

#### 4.3.8 Número y Distribución Geográfica y Social de las Pérdidas y Daños (los llamados desastres)

##### a. Magnitud y Frecuencia de las Pérdidas y Daños por Municipio

Cuadros de Historia de Eventos adversos y desastres:

Evento	Fecha	Área afectada	Causa	Efecto
Deslave	1940	Montañas		
Temblores	1944	Casco urbano	Natural	Destruyó iglesia y caminos
Deslizamiento	Aprox. 1949	Montañas	Socio natural	Pérdida de áreas de cultivo
Derrumbes por viento y lluvia	1955	Xekiaq'ab'aj	Socio natural	Pérdida de cosechas y terrenos
Terremoto	1976	Área municipal	Natural	Daños a infraestructura
Tormenta	Aprox. 1980	Aldea Pasajquim	Socio natural	Pérdida de casas
Huracán MITCH	1998	Área municipal	Socio natural	Pérdidas de áreas de cultivo y daños a infraestructura por vientos fuertes.
Temblor	2003	Casas en aldeas	Natural	





Tormenta STAN	2005	Área municipal	Socio natural	Daños a: asentamiento humano en área urbana y rural, daños en infraestructura –centros educativos, conducción de agua potable, energía eléctrica, pérdida de áreas de cultivo. Daños ambientales, daños en carreteras y caminos vecinales.
---------------	------	----------------	---------------	--

*Fuente: Asistencia Técnica para la Rehabilitación y Reconstrucción en 8 Municipios afectados por el Huracán Stan. San Juan La Laguna, Sololá. Elaborado por Fundación Solar, 2005. Diagnóstico de daños provocados por el Stan en el Departamento de Sololá.*

## b. Cadena de Causalidad de las Pérdidas y Daños para el Municipio

El municipio de San Juan La Laguna es prueba fiel de que muchos de los derrumbes que se produjeron fueron debidos a la falta de cobertura boscosa. Más del 90% de los derrumbes se iniciaron en áreas con algún grado de deforestación; otros derrumbes se produjeron donde en años anteriores se habían suscitado incendios forestales o donde actualmente existen cultivos que no dan protección al suelo, como el maíz y, finalmente, en áreas donde no existen prácticas de conservación de suelo. Si bien las únicas áreas donde las personas siembran y cosechan sus cultivos presentan pendientes de hasta 36%, la mayoría no aplica prácticas de conservación de suelo. El problema radica en que esa mayoría de agricultores no conoce cuáles son tales prácticas. Por otro lado, el bajo grado de escolaridad y el analfabetismo dificulta la planificación de capacitaciones.

## c. Acciones de Prevención y Mitigación de Riesgos que las Instituciones Encargadas del Desarrollo Realizan en el Municipio

En San Juan La Laguna se tienen identificadas áreas de riesgo a causa de derrumbes en la parte sur oeste de las laderas de las montañas que rodean la cuenca del Lago de Atitlán, y aunque se han dado en baja magnitud, siempre repercute en los pobladores que viven en las laderas de dicha área boscosa. No existe COLRED (Coordinadora Local de Reducción de Desastres), ni tampoco un plan de emergencia dentro de la comunidad. Únicamente se formó una comisión de emergencia, que funcionó sólo en la temporada del Stan.

### 4.4 Actividades Económicas

#### 4.4.1 Actividades Económicas Productivas

##### a. Actividad Industrial

En la cabecera municipal funciona un aserradero y 4 beneficios húmedos de café.





## **b. Actividad de Servicios**

El municipio de San Juan La Laguna cuenta con diversos servicios comerciales en los que se pueden mencionar: tiendas, cantinas, panaderías, carnicerías, ferreterías, fotocopadoras, internet, comedores y una diversidad de negocios cuya participación en el comercio del municipio no es representativa, tanto en la cabecera municipal como en las Aldeas Palestina, Pasajquim y Panyebar.

La población joven está ocupada en el 100% de los casos en el sector servicios para el Municipio de San Juan La Laguna. El ingreso anual mínimo registrado de la actividad agrícola es de Q400 y el máximo de Q18,000, con una media de alrededor de los Q6,500 anuales. El ingreso de las mujeres por el mismo tipo de actividad es considerablemente menor en el municipio, donde no se les remunera de igual forma que a los hombres.

El 49% del total de comercios en San Juan La Laguna están representados por tiendas de artículos básicos y sastrerías, estas actividades son las más demandadas por ser una prioridad en la escala de necesidades humanas. Los servicios que generan mayor ingreso son las tiendas, depósito de granos básicos, venta de gas y ferreterías, lo cual refleja desarrollo en el Municipio.

### **Transporte**

El medio de transporte colectivo que utilizan los habitantes del municipio de San Juan La Laguna en el trayecto del área urbana al área rural es a través de pick up's, con trasbordo en el municipio de Santa Clara La Laguna, siendo el precio por este servicio de Q. 4.00. El trayecto de Santa Clara La Laguna a la aldea Panyebar cuesta Q. 2.00, a Palestina Q. 4.00 y a Pasajquim el valor de Q. 6.00. De la Cabecera Municipal a los municipios de San Pablo La Laguna el servicio es por medio de pick up's con un precio de Q. 2.00 y a San Pedro La Laguna de Q. 1.50.

### **Farmacias**

Existen cinco establecimientos, cuatro en el área urbana y una en el área rural. Éste sector del comercio no es representativo en el Municipio, por tal razón no cubren las necesidades de la población, debido a que no cuentan con variedad de medicamentos.

### **Agropecuario**

Existe un establecimiento que vende concentrado para gallinas y su representación no es significativa, debido a que tiene el 1% de la actividad comercial de San Juan La Laguna. Todos los insumos agropecuarios son transportados desde la ciudad capital y de Santa Clara La Laguna, considerado uno de los principales municipios comerciales de la región.





## Tiendas

Los negocios registrados como tiendas tanto en el área urbana como rural, representan el 36% del comercio informal en el municipio, con 43 establecimientos. Para esta actividad se utiliza mano de obra familiar, en su mayoría por el ama de casa y en algunos casos por otros miembros de la familia.

### c. Servicios Privados

El municipio de San Juan La Laguna cuenta con diversos servicios entre los cuales se encuentran: energía eléctrica, teléfonos comunitarios, educación privada, academias de computación, café Internet, centros de cómputo, transporte para personas, talleres de enderezado y pintura, clínicas médicas, escuelas de idiomas, reparación de celulares, academia de mecanografía, correos, transporte de carga, compañía de cable, oficina de contabilidad, escuela de música, reparación de bicicletas, clínica dental y molinos de nixtamal.

#### 4.4.2 Función Económica del Territorio

##### a. Población Económicamente Activa

San Juan La Laguna cuenta una población local económicamente activa desde los 7 años, que se dedica principalmente a las actividades económicas de la agricultura (maíz y café), caza, silvicultura y pesca, al comercio al por mayor y menor y la industria manufacturera textil y alimenticia (INE 2003:125). Dentro del último Informe Nacional de Desarrollo Humano (2005:327), San Juan La Laguna aparece listado con un 80.9 de pobreza. A continuación se describen algunas de sus características socioeconómicas principales y relevantes.

##### Población de 7 Años y más de Edad Económicamente Activa, y Categoría Ocupacional

Hombres	Mujeres	Total	Patrono (a)	Cuenta propia	Empleado (a) público (a)	Empleado (a) privado (a)	Familiar no remunerado
2,046	550	2,596	117	674	132	1,216	446

(Fuente: INE 2003)

San Juan La Laguna se perfila con un alto potencial para desarrollar iniciativas relacionadas al sector agrícola innovador, al mercado de servicios ambientales, así como a microempresas rurales artesanales o de servicios turísticos.





## Personas Económicamente Activas en el Municipio

Actividad	No. de Personas Participantes	% de PEA
Agricultura, caza, silvicultura y pesca	1,643	63.56
Explotación de minas y canteras	1	0.04
Industria manufacturera textil y alimenticia	168	6.50
Electricidad gas y agua	4	0.15
Construcción	93	3.60
Comercio por mayor y menor, restaurantes y hoteles	268	10.37
Transporte, almacenamiento y comunicaciones	51	1.97
Servicios Financieros, seguros, bancos inmuebles y servicios prestados a empresas	57	2.21
Administración pública y Defensa	57	2.21
Enseñanza	92	3.56
Servicios comunes sociales y personales	136	5.26
Organizaciones extraterritoriales	1	0.04
Rama de actividad no especificada	14	

Fuente: AECI 2006, INE 2002

### b. Producción Agrícola

La actividad agrícola aporta a la economía del Municipio el 10% del total de los ingresos, además genera el 68% de los empleos, y es la principal fuente de subsistencia para la población.

El Municipio se caracteriza por ser de los principales productores de café del departamento de Sololá. El cultivo fue introducido como parte de la diversificación agrícola y desde entonces se ha convertido en el producto más importante del lugar, tanto en volumen de producción como por fuentes de ingresos. En segundo plano, se producen los cultivos de maíz y frijol, la importancia de estos productos radica en que constituyen la base alimenticia de la mayoría de juaneros; tanto en el área urbana como rural. Son considerados productos de autoconsumo o subsistencia.

### c. Actividades de Subsistencia

#### Producción Pecuaria

La producción de porcinos y aves de corral se da en pequeña escala, tanto para la venta como para el consumo familiar. La producción pecuaria en el municipio de San Juan La Laguna constituye una de las actividades que favorecen el desarrollo económico y social. En la producción pecuaria, la





actividad avícola es la que tiene más representación en el Municipio y se realiza como complemento de la agricultura. En el área urbana y en menor escala en la rural, el producto obtenido es dedicado al autoconsumo y una parte lo destinan para la venta, como fuente adicional de ingresos.

## **Producción Artesanal**

Una de las actividades productivas más importantes en el municipio de San Juan La Laguna es la artesanía, en particular de tejidos típicos como las servilletas, bufandas y morrales; la panadería con el pan dulce y francés; y la carpintería con la elaboración de mesas y roperos. Se utilizan sistemas de producción y herramientas rudimentarias, donde predominan, como se indicó anteriormente, las relaciones familiares en la producción.

## **4.5 Organización Social y Sistema Institucional**

### **4.5.1 Marco Legal y Político**

La Constitución Política de la República (Artículo 134), la Ley de los Consejos de Desarrollo Urbano y Rural, la Ley Marco de los Acuerdos de Paz, el Código Municipal, la Ley General de Descentralización y la Ley Preliminar de Regionalización son instrumentos que definen los lineamientos y elementos para orientar a la PET en el país.

Los aspectos más importantes citados en dichas leyes se refieren al apoyo y funcionamiento de los Consejos de Desarrollo, a la interrelación entre centros urbanos y potencial de desarrollo de las regiones, a la formulación de políticas de desarrollo urbano y rural, al ordenamiento territorial y al traslado de competencias y recursos al territorio y municipio.

Además se tiene que mencionar la Ley 4-89 de áreas protegidas y su reglamento. Esta ley crea el Consejo Nacional de Áreas Protegidas (CONAP), como una dependencia de la Presidencia de la República, y el Sistema Guatemalteco de Áreas Protegidas (SIGAP).

Con relación a los aspectos políticos, se retoman los compromisos contenidos en los Acuerdos de Paz (en cuanto al desarrollo rural: Acuerdo socioeconómico y de situación agraria).

Para ello se integró la Mesa Intersectorial de Diálogo para el Desarrollo Rural con el objetivo de formular la Política de Desarrollo Rural Integral, para que se articule con la Política Nacional de Descentralización y con la Estrategia de Desarrollo Territorial (EDT).

La Estrategia de Desarrollo Territorial está planteada como una respuesta a la distribución de la población y su tendencia de crecimiento, la cual se ha mantenido en forma sostenida en los últimos años y se estima que en los veinte años próximos, la misma se aproximará a 20.8 millones de habitantes.

La presión demográfica contribuye a ejercer un aumento en la demanda de servicios básicos, en el transporte colectivo, en la generación de nuevos empleos y en el acceso a tierra urbanizada.





La Estrategia buscará la integración interterritorial, con la finalidad de favorecer el intercambio entre regiones, acompañado del proceso de desconcentración de las actividades económico-sociales fuera de la ciudad capital.

#### **4.5.2 Tejido Organizacional**

El tipo de organización en San Juan La Laguna, según la ley del Consejo de Desarrollo Urbana y Rural es el Consejo Comunitario de Desarrollo, COCODE, integrado por las instituciones gubernamentales y no gubernamentales del municipio. Estos a su vez integran el Concejo Municipal de Desarrollo, COMUDE, que busca la realización de varios proyectos en cada uno de los centros poblados del municipio, incluido la cabecera municipal. Además, existen comités específicos.

Otra figura presente en todos los poblados rurales es la del Alcalde Auxiliar. Palestina cuentan con dos Alcaldes Auxiliares; Panyebar y Pasajquím cuentan con tres Alcaldes Auxiliares. Cada Alcalde Auxiliar representa un Caserío de su aldea, y cuenta con la ayuda de dos alguaciles. Todos ellos son elegidos por la población en asamblea comunitaria y prestan este servicio gratuitamente durante un año de calendario. Las principales funciones del Alcalde Auxiliar son las de representante de la comunidad ante las autoridades municipales, mensajería, convocatoria y dirección de asambleas comunitarias, así como mediación en los conflictos interpersonales. En definitiva, existen varias asociaciones locales que de una u otra manera trabajan actualmente por el desarrollo de San Juan La Laguna.







## NOMINA DE ASOCIACIONES Y COMITÉS DE SAN JUAN LA LAGUNA

ENTIDAD	OBJETIVOS	REPRESENTANTES	COBERTURA
<b>ASOCIACIONES</b>			
Organización de Mujeres Pobres de Palestina	Trabajar en beneficio para el mejoramiento no sólo social sino económico.	JuanA Lorena Saloj Par	Aldea Palestina
Grupo Guadalupe	Lograr fertilizante para los pequeños agricultores, a través de ASUDI.	María Cuxulic Pérez	Cabecera Municipal
Mujeres Pobres de Pasaquím	Lograr que cada asociada sea beneficiada para los proyectos relativos al sostenimiento del hogar.	Emilia Morales Tzunún	Aldea Pasajquim
Víctimas del Conflicto Armado de San Juan La Laguna	Gestionar resarcimiento total a las víctimas del conflicto armado.	Pedro Vásquez Ramos	Cabecera Municipal, Aldea Palestina, Aldea Panyebar y Aldea Pasajquim.
Centro Educ. Inf. Bil. Intercultural Kab'lajuj Q'anil, Caserío Chuacanac, Panyebar.	Ayudar a la población infantil en su mejor desempeño y desarrollo educacional educacional formal, social, cultural y bilingüe.	Josefina Puac Par	Cacerio Chuacanac, Aldea Panyebar, San Juan La Laguna, Sololá.
Centro Educ. Inf. Bil. Intercultural Wajxaq'i "E", San Juan La Laguna, Sololá.	Ayudar a la población infantil en su mejor desempeño y desarrollo educacional educacional formal, social, cultural y bilingüe.	Diego Baldomero Cholutío Hernández	San Juan La Laguna, Sololá
Asociación de Comadronas y Educadoras de Salud.	Rescate del uso de plantas medicinales, orgánicas y generar empleos	Carmen Marciana Cholutío	Cabecera Municipal, San Juan La Laguna
Asociación de Artesanos de San Juan.	Producción textil, educación y salud a la mujer.	Ignacia Sumoza Mendoza	Cabecera Municipal, San Juan La Laguna
Asociación de Mujeres Tejedoras con Tinte Natural, LEMA.	Producción de tejidos con tinte natural.	Rosalinda Tay Mendoza	Cabecera Municipal, San Juan La Laguna
Asociación de Arte Maya XOKOMEEL'.	Arte (Pintura) educación cultural y rescate de cultura	Antonio Vásquez Yojcom	Cabecera Municipal, San Juan La Laguna
Asociación de Ecoturismo Rupalaj K'istalin.	Reforestar áreas degradadas en la Cuenca del Lago de Atitlán, bosques y riveras de ríos.	Pedro Sumoza Mendoza	Cabecera Municipal, San Juan La Laguna
Tren de Aseo.	Brindar servicio de recolección de basura a la comunidad.	Prof. Flavio José Yojcom García.	Cabecera Municipal, San Juan La Laguna
Hogares Comunitarios	Alimentar y educar a los niños menores de 5 años de edad.	Ignacia Sumoaz de Ujpán	Cabecera Municipal, San Juan La Laguna

Fuente: Municipalidad de San Juan La Laguna





## 5. ELABORACIÓN DEL MAPA DE AMENAZAS Y ANÁLISIS DE VULNERABILIDAD

5

Tienen su origen en la dinámica propia de la tierra. De acuerdo a su origen, las amenazas naturales a las que está expuesto el municipio de San Juan la Laguna pueden clasificarse en geológicas: todas aquellas relacionadas a deslizamientos, hundimientos, erosión y en pequeña escala sismos. Además, las hidrometeorológicas, las que se relacionan a la frecuencia de tormentas tropicales, inundaciones, sequías.

Los factores que propician fenómenos de inestabilidad del área se relacionan a condiciones geológicas (alteración de las rocas, erosión de los suelos y presencia de fallas); a la geomorfología del área (cerros con pendientes fuertes y escarpados) y condiciones climáticas (lluvias constantes y de larga duración en las zonas de mayor altura, prolongados períodos secos).

Todo el municipio presenta una alta incidencia de fenómenos de inestabilidad e inundación. Las zonas de inestabilidad de terrenos se caracterizan por presentar extensos y profundos deslizamientos de tierra, vastas áreas con deslizamientos superficiales, caídas de bloques y puntuales áreas de derrumbes y de flujos de lodos y escombros.

Algunos de los fenómenos de inestabilidad en el municipio de San Juan la Laguna, han sido acelerados por fenómenos climatológicos como las lluvias y la mayoría de los deslizamientos superficiales están siendo acelerados por el inadecuado uso del suelo.

### RECOMENDACIONES PARA LA EVALUACIÓN DE PROYECTOS

Grado de Amenazas	Pérdidas y daños previsibles	Recomendaciones
<b>Amenaza Alta</b>	<p>ZONA URBANIZADA: (Todas las amenazas menos erosión): Existe un alto peligro de destrucción repentina de edificios. Las personas están en peligro, tanto dentro como fuera de los edificios.</p> <p>ZONA RURAL: Deslizamientos, Inundaciones, Vulcanismos, Derrumbes, Flujos de lodo y escombros. Exposición directa al peligro: Grandes afectaciones y pérdidas totales o casi totales de vidas humanas, bienes inmuebles, terrenos, animales, recursos naturales y de la laderas. Erosión: el terreno ha perdido toda su capacidad productiva y no es recuperable a nivel de finca. Las funciones bióticas originales han sido destruidas en normas importantes. Son necesarias obras ingenieriles para su reestructuración.</p>	<p>Zona de prohibición e intervención inmediata. No apta para la instalación, expansión o densificación de asentamientos humanos o infraestructura importante como: hospitales, centros de salud, o infraestructura importante con permanencia de gran cantidad de personas (mercados, escuelas). Es permitida la construcción de infraestructura recreativa (canchas, parques y áreas verdes). Áreas ya edificadas y viviendas deben ser desalojadas y reubicadas o protegidas con medidas de reducción de amenazas, obras de protección, sistemas de alerta temprana, evacuación permanente o temporal. Modificación paulatina del uso de los territorios u ordenamiento del manejo de la tierra.</p>





<b>Amenaza Media</b>	<p>ZONA URBANIZADA: (Todas las amenazas menos erosión): Daños en los edificios pero no destrucción total y repentina de éstos, siempre y cuando su diseño de construcción haya sido adaptado a las condiciones del lugar. Las personas están en peligro afuera de los edificios, pero no o casi no dentro.</p> <p>ZONA RURAL: Deslizamientos, Inundaciones, Vulcanismos, Derrumbes, Flujos de lodo y Escombros. Exposición directa al peligro: Moderadas afectaciones y pérdidas parciales de bienes inmuebles, terrenos, animales, recursos naturales a excepción de vidas humanas. Erosión: el terreno a reducido su productividad sensiblemente pero es aún adecuado para su uso dentro de los sistemas agrícolas locales.</p> <p>Las funciones bióticas originales han sido parcialmente destruidas. Es posible restaurarlo a su total productividad modificando el sistema de manejo.</p>	<p>Zonas de alta restricción y reglamentación del uso y manejo de los territorios, en la cual se puede permitir el desarrollo de proyectos, siempre y cuando se respeten reglas de ocupación del suelo y normas de construcción apropiadas, así como el diseño y ejecución de medidas de mitigación. No son permitidas: Asentamientos humanos densamente poblados, hospitales y escuelas.</p> <p>Construcciones existentes que no cumplan con las reglas y normas deben ser reforzadas, protegidas con medidas de reducción de peligros, obras de protección, sistemas de alerta temprana o desalojada y reubicada.</p> <p>La Zona Rural debe ser manejada de acuerdo con los estudios de ordenamiento territorial o al uso potencial de la tierra, modificando el uso de los territorios para darle seguridad a la población y proteger sus bienes y servicios.</p>
<b>Amenaza Baja</b>	<p>ZONA URBANIZADA: (Todas las amenazas menos erosión): El peligro para las personas es débil. Los edificios pueden sufrir daños leves.</p> <p>ZONA RURAL: Deslizamientos, Inundaciones, Vulcanismos, Derrumbes, Flujos de lodo y Escombros. Exposición directa o indirecta al peligro: Bajas afectaciones y pocas pérdidas de bienes inmuebles, terrenos, animales y recursos naturales. Erosión: el terreno ha perdido algo de su capacidad para la agricultura, pero es adecuado para su uso dentro de los sistemas agrícolas locales. Las funciones bióticas han sido parcialmente destruidas. Es posible restaurarlo a su total productividad modificando el sistema de manejo.</p>	<p>Zona de sensibilización: Proyectos de asentamientos humanos de baja densidad son permitidas. Hospitales o escuelas deben de ser construidos con todas las normas de seguridad y de ser necesario contar con obras de protección. La Zona Rural debe ser manejada de acuerdo a los estudios de ordenamiento territorial o al uso potencial de la tierra.</p>
<b>Amenaza Nula</b>	<p>El peligro para las personas y recursos naturales disponibles es nulo o débil. Los edificios sufren daños. No hay pérdidas de las propiedades y bienes rurales.</p>	<p>Zonas de sensibilización.</p>

## 5.1 Metodología

En la primera etapa se sensibiliza a la comunidad con los términos utilizados en la gestión de Riesgos, la cual se realiza con preguntas de que entienden por: Amenaza, Riesgo, Vulnerabilidad y Desastre y se da un ejemplo sencillo del proceso de estos cuatro términos. La segunda etapa es realizar el mapeo de Riesgos y Recursos, el cual consiste en la utilización de un croquis de la comunidad y una ortofoto o fotografía aérea rectificada, la cual se presenta a la comunidad para que, en ella, identifique sus amenazas naturales y no naturales.

La tercera etapa es el análisis de las vulnerabilidades.





## 5.2 Resultados

Para San Juan la Laguna las amenazas identificadas fueron:

### a. Naturales

Escorrentías  
Deslizamientos

### b. No Naturales

Descarga de aguas servidas  
Basureros clandestinos

### c. Zonas de Alto Riesgo

Los pobladores de la aldea Palestina tienen identificadas tres zonas de riesgos, las cuales son conocidas como Pacomanchaj, Panicuch y Chuquiacabaj, laderas donde personas de la comunidad realizan actividades agrícolas. En la aldea Panyebar se tienen dos zonas de riesgo, las cuales se ubican en las áreas montañosas llamadas Xacaj y Mulumic Tzunuj. En aldea Pasajquim se identifican áreas de derrumbes en el único acceso vial.

### d. En Recursos se Identificaron

Albergues Temporales

Salón Municipal  
Iglesia Católica

Ya identificadas las amenazas se identifican en campo con fotografía aérea las áreas indicadas por los participantes en un recorrido de campo.

La tercera etapa es el análisis de la vulnerabilidad el cual consiste en las siguientes áreas:

Vulnerabilidad Física

Esta se refiere a la ubicación territorial de forma cualitativa.

Vulnerabilidad sísmica  
Vulnerabilidad a inundaciones  
Vulnerabilidad a deslizamientos  
Vulnerabilidad a sequías





La otra área se refiere a la vulnerabilidad social la cual se desagrega en: Educativa, salud, organizacional, familiar y de servicios básicos.

En la vulnerabilidad educativa

Porcentaje de Hombres y mujeres alfabetos. Hombres y Mujeres matriculadas en todos los niveles.

Porcentaje de deserción de hombres y mujeres en el nivel de primaria.

Contenidos sobre educación de desastres

Relación de profesores por estudiante

En salud:

Mortalidad Materna

Mortalidad infantil

En organización:

Organizaciones comunitarias

Organización para desastres y capacidad de respuesta.

En lo familiar

La migración

La integración de la familia: jefe de hogar

Total de habitantes por familia

Servicios Básicos

Tipo de techo de las viviendas

Tipo de pared de las viviendas

Viviendas ubicadas por tipo de terreno

Agua domiciliar

Energía eléctrica

Servicio de telefonía

Letrinas domiciliarias

Conexión a drenajes

Comunicación terrestre o lacustre (Acceso a la comunidad)

Vulnerabilidad Ambiental

Se analiza:

Cobertura Forestal

No hay manejo de desechos

Contaminación de fuentes de agua





Vulnerabilidad Económica

Ingreso por familia mensual

Porcentaje de habitantes propietarios de la tierra

Destino de la producción

Sistemas de riego

## 6. ANÁLISIS TERRITORIAL



### 6.1 Análisis FODA

El análisis de las Fortalezas, Oportunidades, Debilidades y Amenazas (FODA) es una herramienta que conforma un cuadro de la situación actual de un territorio o municipio, permitiendo de esta manera obtener un diagnóstico preciso y en función de ello tomar decisiones acordes con los objetivos, las políticas a formular y los proyectos a priorizar.

Este instrumento es de amplio conocimiento de la mayoría de la población y permitió una participación muy fluida del proceso. Se obtuvo la información necesaria para poder elaborar el Modelo de Desarrollo Territorial Actual (MDTA) del municipio de San Juan La Laguna.

### 6.2 Modelo de Desarrollo Territorial Actual

Sobre la base de la información del análisis FODA se elaboró el Modelo de Desarrollo Territorial Actual del Municipio de San Juan La Laguna que consiste en mapear la situación actual del municipio utilizando en particular las fortalezas y las debilidades del municipio.

A continuación se presenta el análisis FODA del municipio de San Juan La Laguna y el Modelo de Desarrollo Territorial Actual (MDTA) del municipio.





## **ANÁLISIS DE LAS FORTALEZAS, OPORTUNIDADES, DEBILIDADES Y AMENAZAS (FODA)**









FORTALEZAS	DEBILIDADES
<ol style="list-style-type: none"><li>1 Diversidad y elementos culturales.</li><li>2 Historia cultural y Social.</li><li>3 Organización de la Mujer.</li><li>4 Organizaciones tradicionales Indígenas.</li><li>5 Belleza Escénica.</li><li>6 Recursos Naturales (Bosques, Flora y Fauna).</li><li>7 Microclima Único.</li><li>8 Declaración área protegida parque Panan.</li><li>9 Tierras de vocación agroforestal.</li><li>10 Diferentes manifestaciones Artísticas (Pintores, Artesanos, Tejedores).</li><li>11 Sistema educativo con cobertura y Calidad en el casco Urbano.</li><li>12 Puesto de Salud con Buena Infraestructura.</li><li>13 Presencia de cooperativas.</li><li>14 Beneficio de café seco.</li><li>15 Presencia de radio comunitario.</li><li>16 Proceso de apertura y ampliación de las vías de acceso.</li><li>17 Sistema de concejos de desarrollo establecidos funcionando y con incidencia.</li><li>18 Capacidad de la población para integrarse a diferentes expresiones organizativas.</li><li>19 Secuenta con un territorio para la implementación de la organización del territorio.</li><li>20 Jóvenes involucrados en la organización del municipio.</li><li>21 Atención al adulto mayor.</li><li>22 Vocación de la población en la práctica del deporte.</li><li>23 Presencia artística.</li><li>24 Transparencia de las organizaciones en el manejo de los recursos.</li><li>25 Capacidad de gestión de parte de la Municipalidad.</li><li>26 Un Casco urbano con buen ornato.</li><li>27 Uso de tinte natural en la artesanía.</li><li>28 Presencia de comadronas.</li></ol>	<ol style="list-style-type: none"><li>1 Carencia para la identificación de mercados para la artesanía.</li><li>2 Presencia de intermediarios en diferentes actividades económicas.</li><li>3 Falta de políticas y regulaciones a nivel Municipal.</li><li>4 Altos índices de pobreza en el municipio.</li><li>5 Incremento en el consumo de drogas (alcoholismo).</li><li>6 Emigración de jóvenes por falta de oportunidad de empleo.</li><li>7 Falta de un proceso de saneamiento (planta de tratamiento de desechos sólidos y de drenajes).</li><li>8 Falta de infraestructura productiva (centro de acopio y mini riego).</li><li>9 Falta de infraestructura turística (museos, centro de visitantes y habilitación de parques municipales).</li><li>10 Carencia de infraestructura turística.</li><li>11 Red vial (en condiciones frágiles).</li><li>12 Cobertura del sistema de servicio de electricidad débil.</li><li>13 Falta de financiamiento del pequeño productor.</li><li>14 Alto índice de analfabetismo.</li><li>15 Falta de oferta de carrera educativa a nivel diversificada.</li><li>16 Dieta alimentaria con poca propiedad nutritiva.</li><li>17 Actitud paternalista por parte de la población.</li><li>18 Presencia del machismo.</li><li>19 Intereses particulares en los espacios de participación.</li><li>20 Vulnerabilidad del municipio a desastres naturales.</li><li>21 Proliferación de prostitución.</li><li>22 Explotación infantil de trabajo en el área rural.</li></ol>





OPORTUNIDADES	AMENAZAS
<ol style="list-style-type: none"><li>1 Demanda de turismo nacional e internacional.</li><li>2 Demanda de café.</li><li>3 Apertura a nuevos mercados de comercialización de productos (artesanía, agrícola) y servicios.</li><li>4 Voluntad de organizaciones gubernamentales y no gubernamentales de crear más espacios de participación ciudadana en los procesos de desarrollo.</li><li>5 Tratado de Libre Comercio.</li><li>6 Procesos de descentralización.</li><li>7 Áreas turísticas.</li></ol>	<ol style="list-style-type: none"><li>1 Tratado de Libre Comercio.</li><li>2 Procesos de descentralización.</li><li>3 IUSI (Impuesto único sobre los inmuebles).</li><li>4 Desastres naturales.</li><li>5 Transculturalización.</li><li>6 Cambio climático.</li><li>7 Delincuencia.</li><li>8 Cambio de políticas gubernamentales.</li><li>9 Conflictos territoriales.</li><li>10 Pérdida de biodiversidad.</li><li>11 Variabilidad de los precios del café.</li></ol>





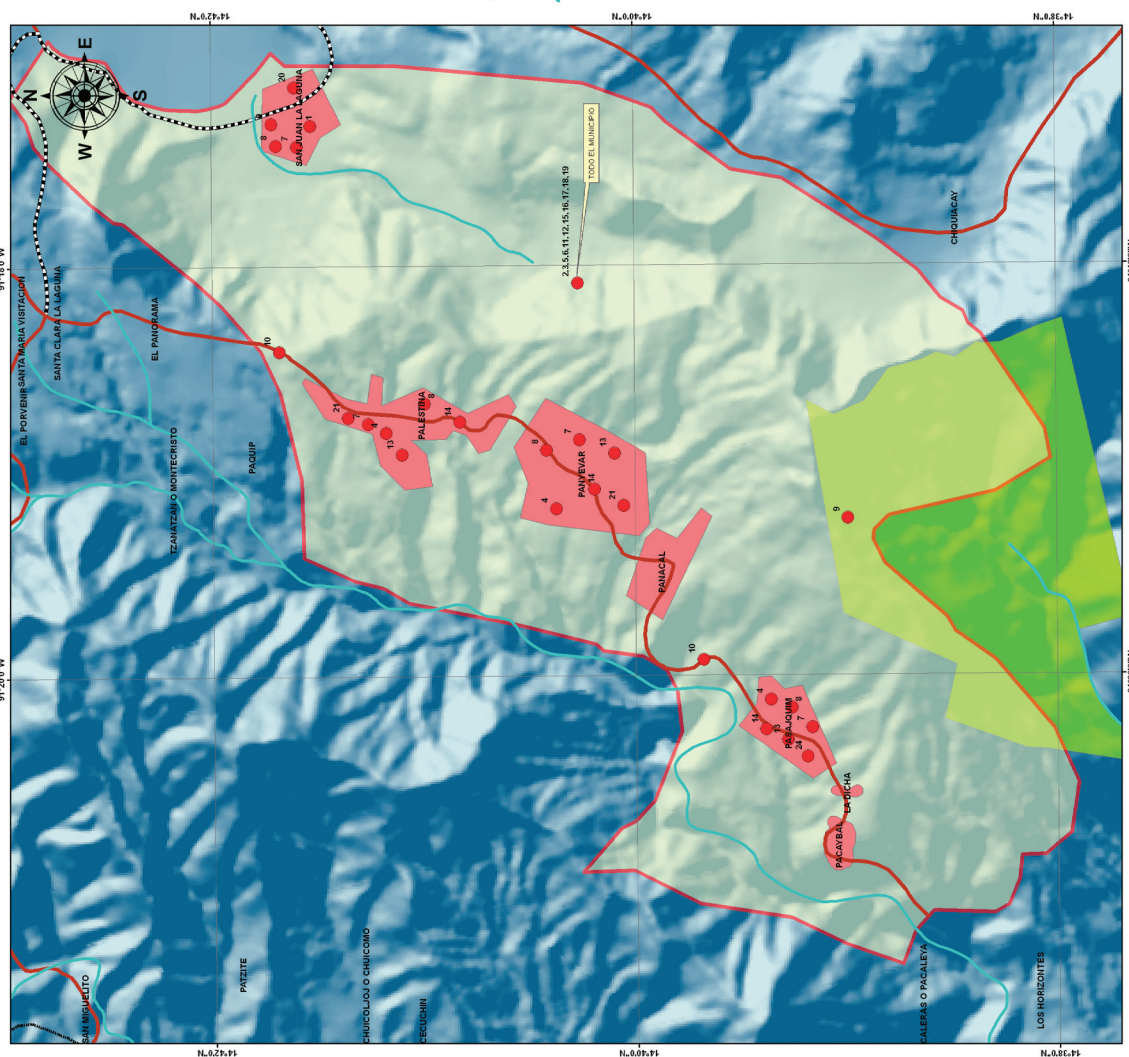
## MODELO DE DESARROLLO TERRITORIAL ACTUAL (MDTA)







# DEBILIDADES SAN JUAN LA LAGUNA



## DEBILIDADES

1. Crecencia para la identificación de mercados para la artesanía
2. Presencia de intermediarios en diferentes actividades económicas
3. Falta de políticas y regulaciones a nivel Municipal
4. Altos índices de pobreza en el municipio
5. Incremento en el consumo de drogas (alcoholismo)
6. Emigración de jóvenes por falta de oportunidad de empleo
7. Falta de un proceso de saneamiento (planta de tratamiento de desechos sólidos y de drenajes)
8. Falta de infraestructura productiva (centro de acopio y mini riego)
9. Falta de infraestructura turística (museos, centro de visitantes y habilitación de parques municipales)
10. Carencia de infraestructura turística
11. Red vial ( en condiciones frágiles)
12. Cobertura del sistema de servicio de electricidad débil
13. Falta de financiamiento del pequeño productor
14. Alto índice de analfabetismo
15. Falta de oferta de carrera educativa a nivel diversificada
16. Dieta alimentaria con poca variedad nutritiva.
17. Actitud paternalista por parte de la población
18. Presencia del machismo
19. Intereses particulares en los espacios de participación
20. Vulnerabilidad del municipio a desastres naturales
21. Proliferación de prostitución
22. Explotación infantil de trabajo en el área rural.

## SIMBOLOGIA



rios

## TIPO



3

- debilidades san juan

**MUNICIPIO**

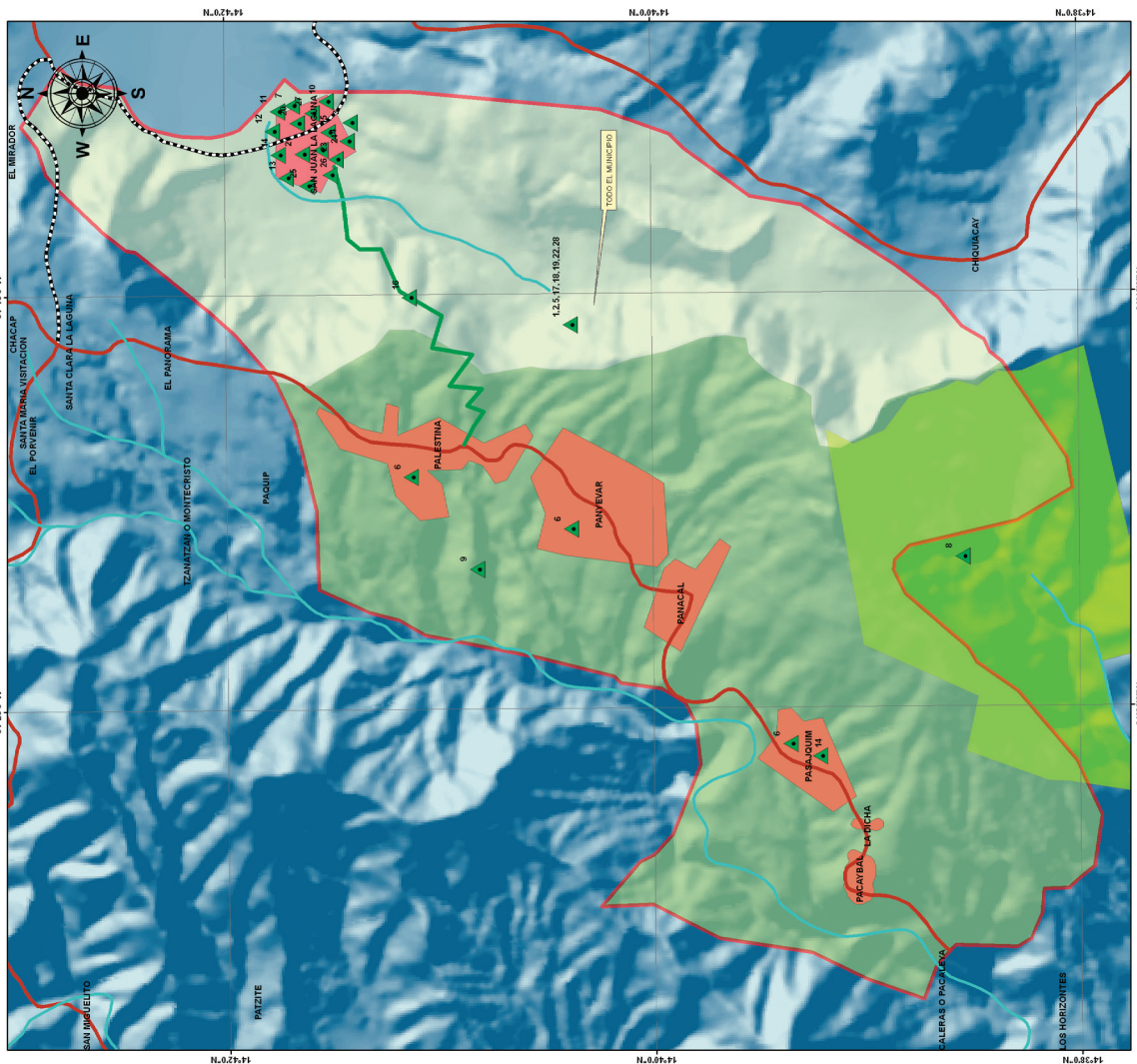


## PARQUE





## FORTALEZAS SAN JUAN LA LAGUNA







## 7. PLANIFICACIÓN MUNICIPAL



### 7.1 Matriz del Plan de Desarrollo Municipal con Enfoque Territorial

Los elementos del Plan de Desarrollo Municipal con Enfoque Territorial se integran esencialmente en una Matriz del Marco Lógico (ver Matriz en Anexo). Esta Matriz es el resultado del análisis territorial y contiene los siguientes elementos:

- Visión del municipio
- Programa
- Objetivo estratégico
- Indicadores
- Medios de verificación
- Supuestos
- Proyectos estratégicos y componentes
- Costos de pre - inversión
- Costos de inversión

### Elementos Principales de la Matriz de Planificación

A continuación se describen los elementos principales de la Matriz de Planificación Estratégica Territorial. La Matriz completa se adjunta al final del documento.

Cuadro de síntesis de la Matriz de Planificación

**Visión:** Para el año 2020 los habitantes de San Juan La Laguna hemos alcanzado mejores condiciones de vida basada en el ordenamiento territorial, la educación, el respeto y la interculturalidad, protegiendo nuestra biodiversidad, garantizando la existencia de un entorno vital saludable para nosotros y las generaciones futuras, lo que nos facilita ser el portal turístico a la cuenca sur del lago de Atitlán.





Objetivos Estratégicos	Proyectos Estratégicos
<b>DESARROLLO ECONOMICO</b> 1. Fomentar el desarrollo turístico bajo el paradigma de pertenencia cultural y comunitaria y bajo impacto ambiental y social, para la generación de empleos e ingresos de los habitantes de San Juan La Laguna.	1.1 Diseño y construcción de un Centro Cultural. 1.2 Plan de ordenamiento Territorial. 1.3 Mejoramiento de imagen urbana de San Juan La Laguna. 1.4 Circuito Eco turístico en San Juan La Laguna.
2. Desarrollar un sistema de producción para el área artesanal y agrícola que incentive la creación de cadenas de valor y encadenamientos innovadores para desarrollar la competitividad en mercados nacionales e internacionales.	2.1 Centro de investigación, tecnificación, capacitación y comercialización para los productores de San Juan La Laguna. 2.2 Sistema de Microcréditos. 2.3 Implementar un Programa de seguridad alimentaria-nutricional.
3. Fortalecer la accesibilidad y conectividad del municipio mediante inversión en infraestructura de soporte a la estrategia productiva regional.	3.1 Mejoramiento y construcción de la infraestructura vial en San Juan La Laguna.
<b>SANEAMIENTO AMBIENTAL Y RECURSOS NATURALES</b> 1. Crear un programa de incentivos para la conservación de la biodiversidad y el manejo y uso sostenible del recurso forestal.	1.1 Plan de Manejo y conservación de Recursos Naturales. 1.2 Programa de Manejo y aprovechamiento de tul.
2. Implementar un sistema de gestión ambiental integral con énfasis en los residuos líquidos y sólidos para mejorar la calidad de vida de los habitantes del municipio.	2.1 Implementación de un Programa de manejo integral de desechos sólidos. 2.2 Implementación de un sistema de tratamiento para desechos líquidos en área rural y urbana.
3. Implementar un programa de gestión de riesgos y adaptación a la variabilidad climática.	3.1 Plan de gestión de riesgos 3.2 Creación de un sistema de radio-comunicación para Palestina y Pasajquim (con paneles solares).





<b>DESARROLLO SOCIAL</b>	
1. Ampliar cobertura y mejorar la calidad educativa formal y técnica en la cabecera y aldeas de San Juan La Laguna a través de la formación y capacitación de jóvenes y adultos empresarios para disminuir la migración y la delincuencia en el municipio.	1.1 Mejorar la infraestructura educativa en el municipio de San Juan La Laguna. 1.2 Ampliación y mejora de la oferta educativa en el municipio de San Juan La Laguna.
2. Mejorar el acceso y la calidad de los servicios de salud con atención a las demandas del sector materno-infantil.	2.1 Mejoramiento de la infraestructura de salud en el municipio de San Juan La Laguna. 2.2 Mejoramiento de la calidad de la salud en el municipio de San Juan La Laguna.
3. Apoyar las diferentes expresiones culturales del municipio que contribuyan al fortalecimiento de la identidad cultural.	3.1 Implementación de un Programa de fomento y promoción del patrimonio cultural en el municipio de San Juan La Laguna.
4. Fortalecer la participación ciudadana de hombres, mujeres y jóvenes para que tengan incidencia en el desarrollo del municipio de San Juan La Laguna.	4.1 Fortalecimiento de la Participación ciudadana en el municipio de San Juan La Laguna.



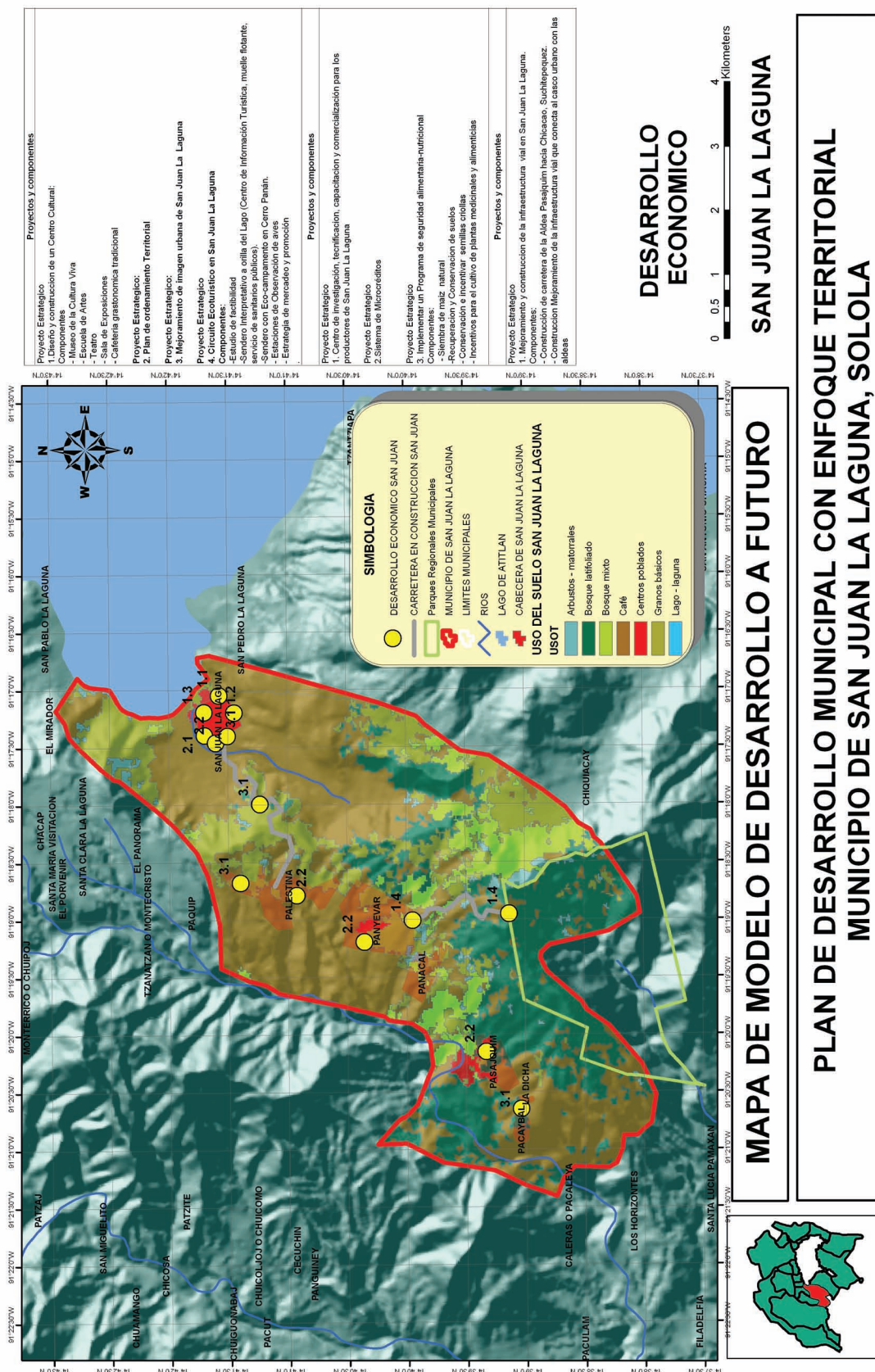




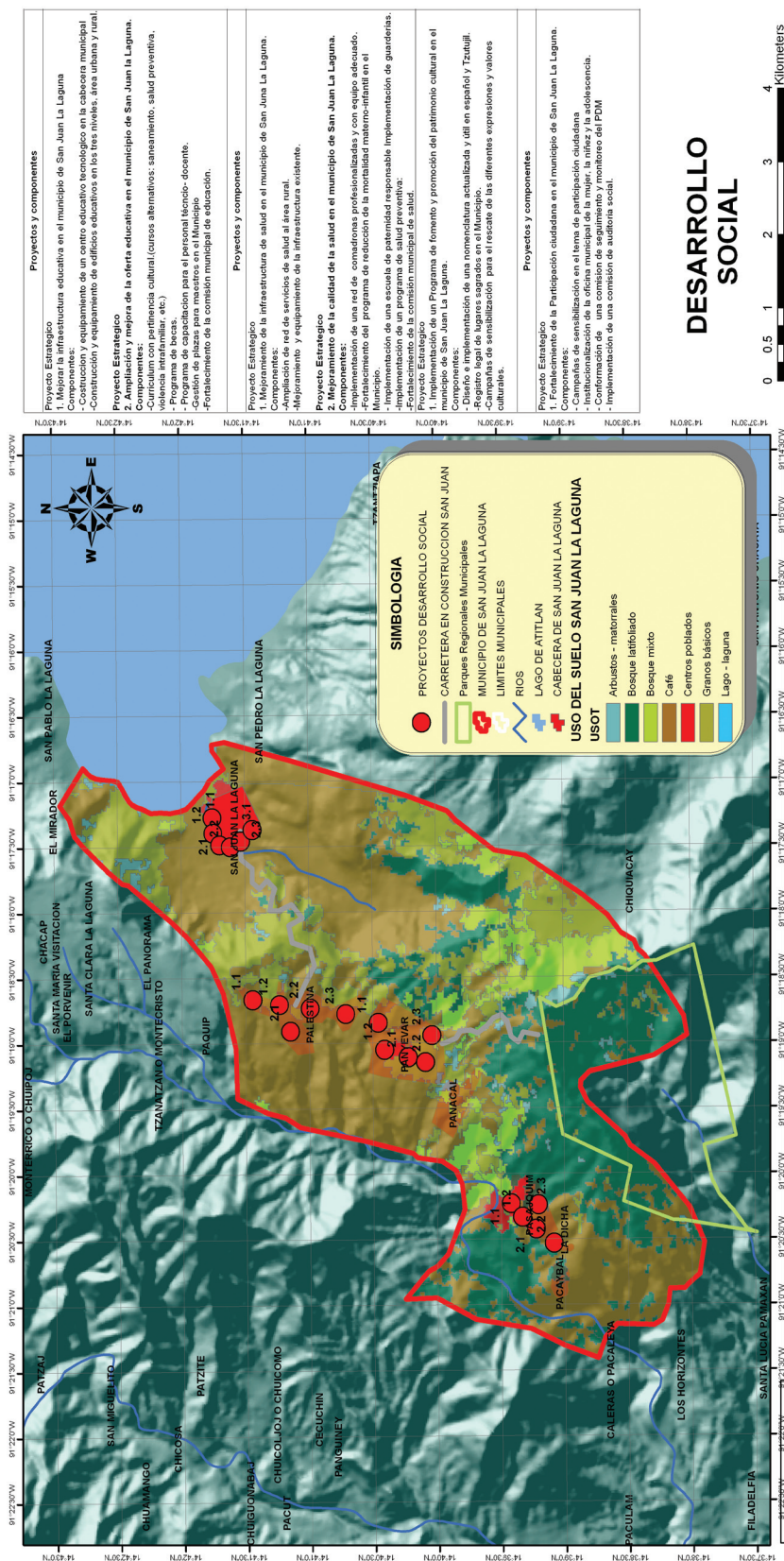
## MODELO DE DESARROLLO TERRITORIAL FUTURO (MDTF)







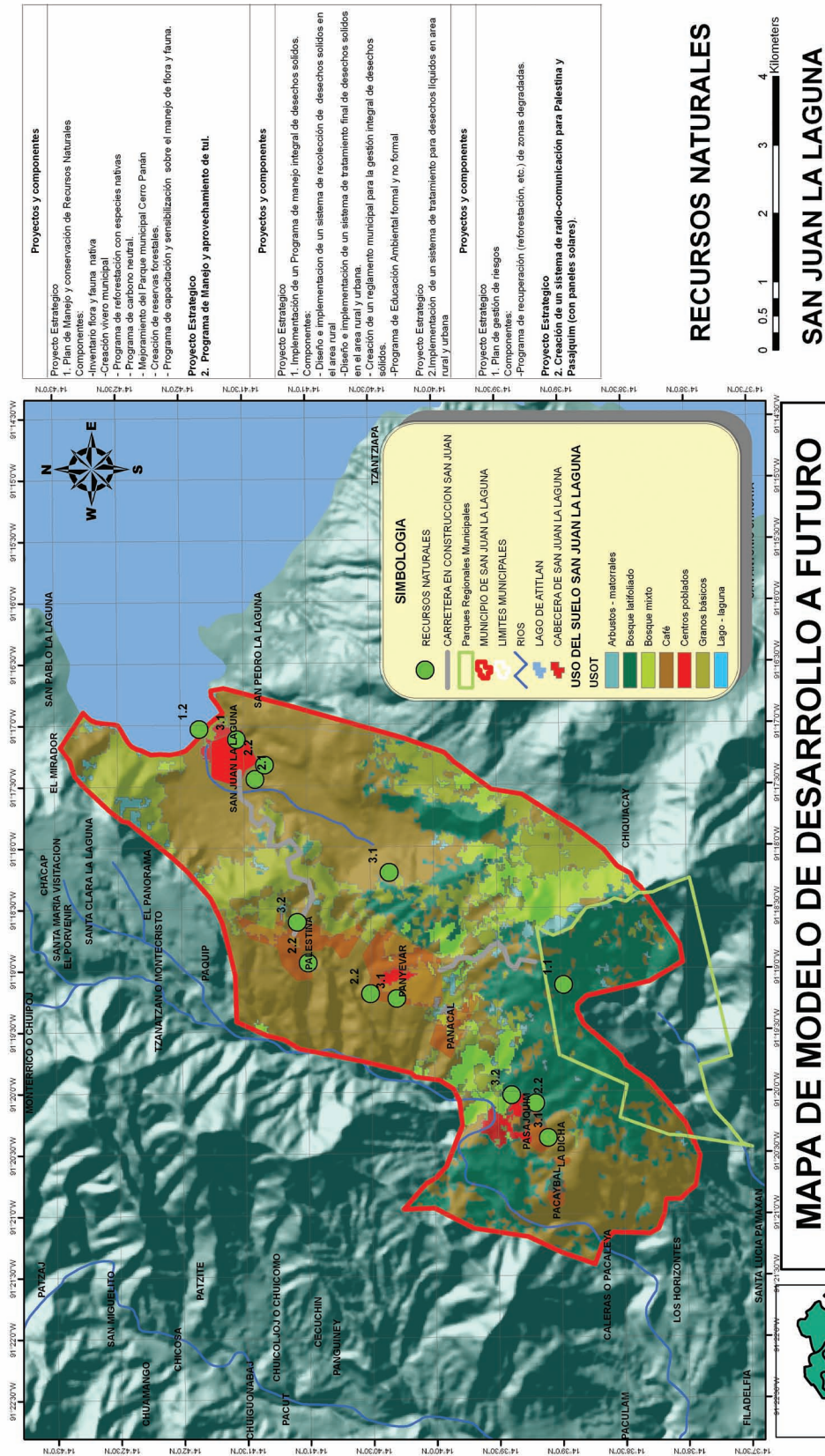




## MAPA DE MODELO DE DESARROLLO A FUTURO

## PLAN DE DESARROLLO MUNICIPAL CON ENFOQUE TERRITORIAL MUNICIPIO DE SAN JUAN LA LAGUNA, SOLOLA







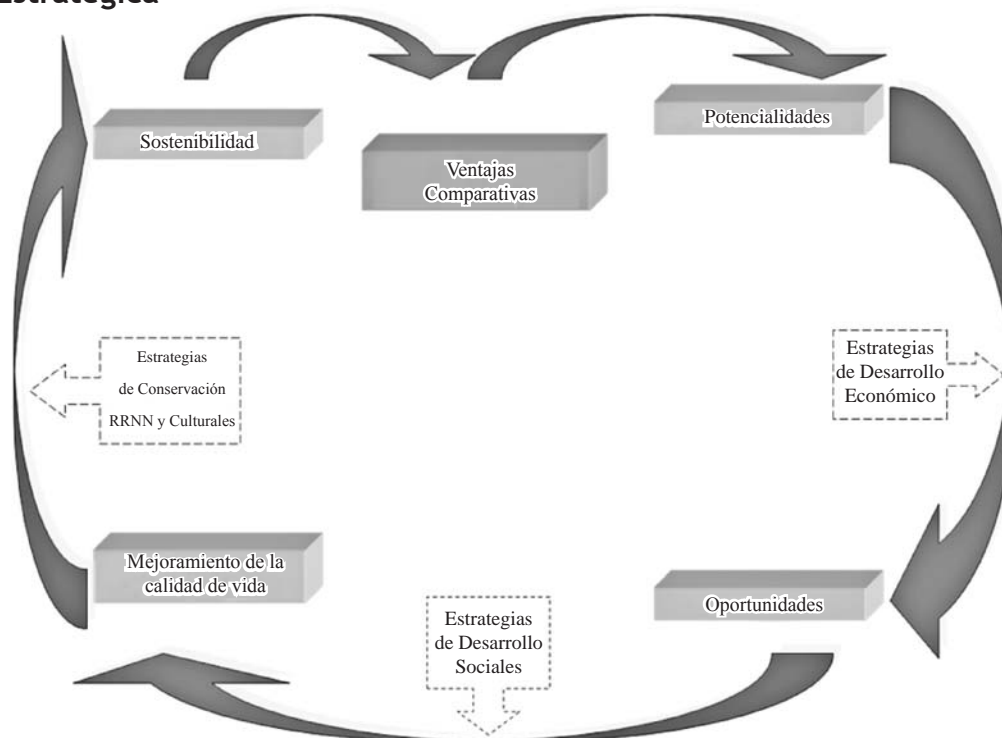




## 8. VISIÓN ESTRATÉGICA Y ESTRATEGIAS OPERATIVAS

8

### 8.1 Visión Estratégica



La visión estratégica que tiene que tener cada municipio empieza tomando en consideración cuáles son las ventajas comparativas que se convierten en un potencial de desarrollo para sus habitantes.

Además, estas potencialidades se transforman en oportunidades que generan riqueza en el municipio a través de la implementación de proyectos productivos.

El desarrollo económico, acompañado por programas sociales, garantiza el mejoramiento de la calidad de vida de las comunidades y al integrar los programas ambientales y de conservación, logramos la sostenibilidad de los recursos naturales y culturales, que son la fuente del desarrollo sostenible en el municipio.

Esta Visión integrada articula las áreas de trabajo, los programas y proyectos en una lógica de desarrollo que sumado a las políticas y estrategias de implementación, son la base para promover el desarrollo sostenible en el municipio.





## 8.2 Responsabilidades de Ejecución

El Concejo Municipal o Corporación Municipal será el principal responsable de integrar el Plan de Desarrollo Municipal con Enfoque Territorial en las políticas y planes generales de la Municipalidad y, por ende, el principal responsable de su ejecución. Contará, como lo dice el Código Municipal, con el apoyo y la coordinación del Consejo Municipal de Desarrollo (COMUDE) y a nivel comunitario con los Consejos Comunitarios de Desarrollo (COCODEs).

Se propone la creación de una comisión de seguimiento al Plan de Desarrollo Municipal con Enfoque Territorial dentro del Consejo Municipal de Desarrollo (COMUDE) y que esté coordinada por el representante de la Comisión de Ordenamiento Territorial del Concejo Municipal.

La ejecución de los proyectos estratégicos identificados en el Plan serán ejecutados como cualquier otro proyecto con financiamiento Municipal, del Consejo de Desarrollo o de la Cooperación Internacional. Por lo tanto la operativización será la misma, es decir, la ejecución puede realizarse a través de Organismos Gubernamentales como No Gubernamentales.

## 8.3 Actores de Intervención

Los principales actores de intervención en la ejecución del Plan de Desarrollo Municipal con Enfoque Territorial serán los integrantes del Concejo Municipal o Corporación Municipal y los integrantes del Sistema de Consejos de Desarrollo, especialmente el Consejo Municipal de Desarrollo y los Consejos Comunitarios de Desarrollo.

El Consejo Departamental de Desarrollo tendrá conocimiento de los avances del Plan de Desarrollo Municipal con Enfoque Territorial a través del representante de la municipalidad, es decir, el Alcalde Municipal.

La oficina municipal de planificación (OMP) tendrá el apoyo de la Unidad Técnica Departamental en el diseño y planificación de proyectos priorizados tanto en el Plan de Desarrollo Municipal como en los Proyectos Estratégicos Territoriales de la Cuenca de Atitlán que se ejecuten en su municipio.

Además participarán todas aquellas organizaciones de la sociedad civil que, de alguna forma, cooperan con el desarrollo del municipio.

## 8.4 Fuentes de Financiamiento y Gestión

El financiamiento para la implementación del Plan deberá venir en primera instancia de fondos públicos. En el nivel municipal provendrán principalmente del aporte municipal y de aportes del Consejo Departamental de Desarrollo.

Los Planes de Desarrollo Municipal con Enfoque Territorial están íntimamente relacionados con los proyectos estratégicos de la Planificación Estratégica Territorial de la Cuenca de Atitlán, por lo tanto,





todas las estrategias de financiamiento planteadas en la PET de la Cuenca de Atitlán se aplican también a nivel municipal.

Se contempla, asimismo, el financiamiento de estos proyectos con recursos de los Fondos Sociales que operan en el Departamento, al igual que los fondos de la Cooperación Internacional que tengan presencia tanto a nivel municipal como de la Cuenca de Atitlán.

## **8.5 Seguimiento y Evaluación**

Para el seguimiento y evaluación de los programas y proyectos del Plan de Desarrollo Municipal con Enfoque Territorial, se propone en primera instancia la creación de una comisión específica dentro del Concejo Municipal de Desarrollo, que sería coordinada por un representante del Concejo Municipal, que será específicamente el coordinador de la Comisión de Ordenamiento Territorial, que es una comisión obligatoria de acuerdo al Código Municipal.

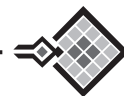
Esta comisión estará integrada por los representantes del Concejo Municipal de Desarrollo que tengan una relación directa con los proyectos en gestión o en ejecución. Será una comisión dinámica que integre, con voz pero sin voto, a un representante de la Unidad Técnica Departamental relacionado con los proyectos en gestión o en ejecución.

La función de la Oficina Municipal de Planificación es apoyar técnicamente a la Comisión del COMUDE en el diseño, planificación, seguimiento y evaluación de los proyectos.

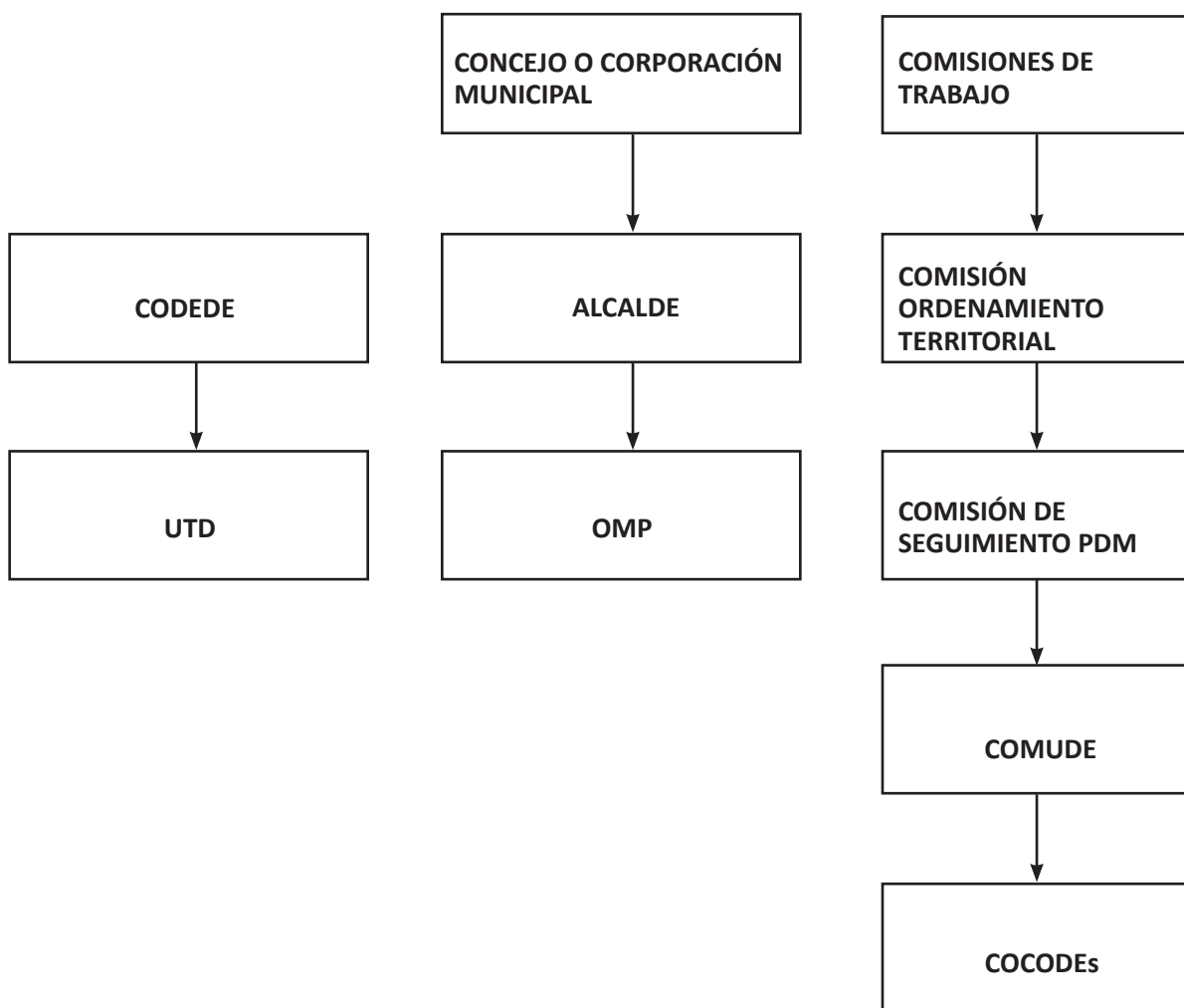
Los representantes de la UTD dentro de la Comisión de Evaluación y Seguimiento mantendrán informado al pleno de la Unidad Técnica Departamental para la sistematización del avance de los proyectos Municipales y de los proyectos de la Cuenca de Atitlán.

De igual manera la Unidad Técnica Departamental y el Alcalde Municipal mantendrán informado al pleno del Consejo Departamental de Desarrollo sobre los avances y dificultades en la ejecución de los planes.





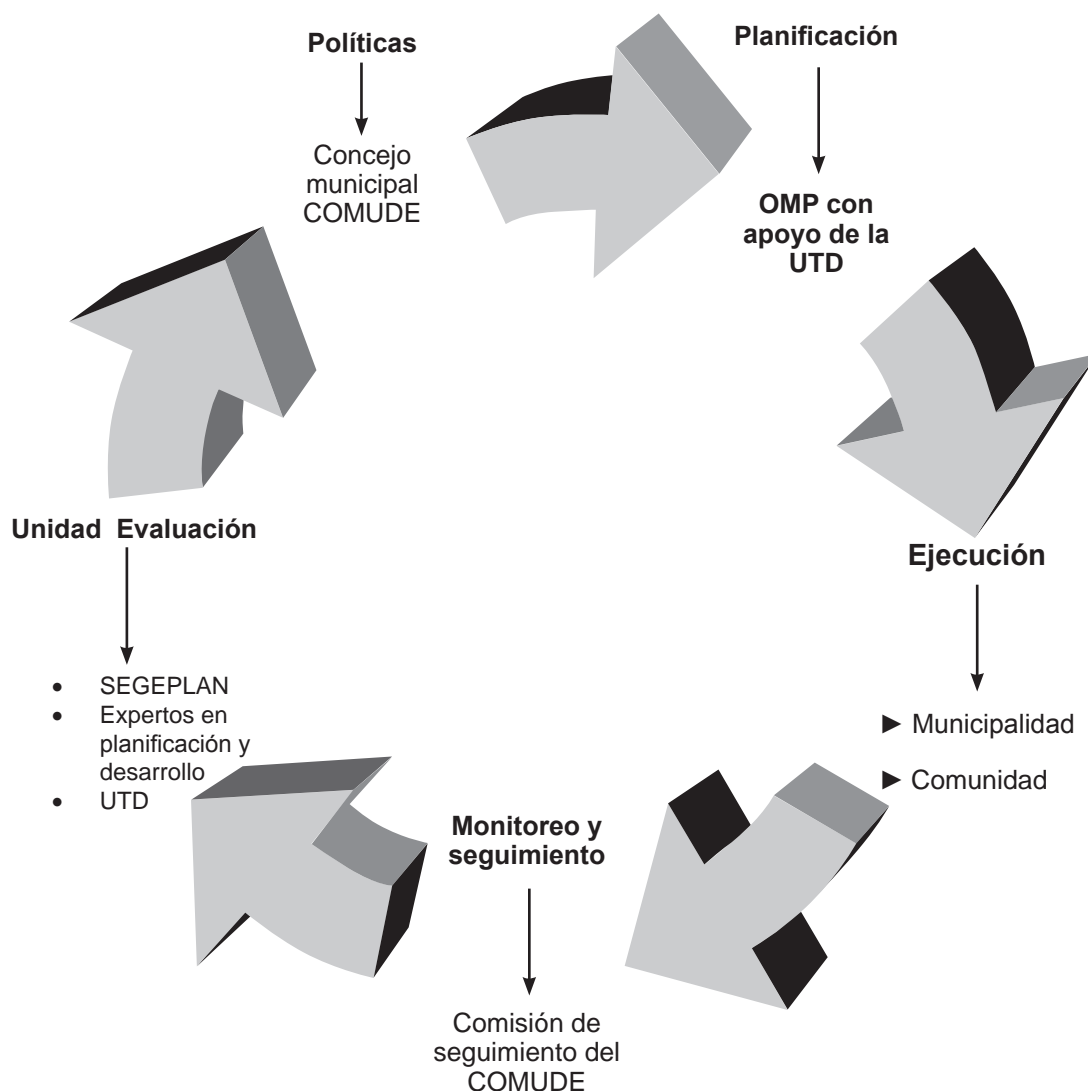
## ORGANIGRAMA OPERATIVO DEL PLAN DE DESARROLLO MUNICIPAL CON ENFOQUE TERRITORIAL







## FLUJOGRAMA DEL PROCESO DE EJECUCIÓN DEL PLAN DE DESARROLLO MUNICIPAL CON ENFOQUE TERRITORIAL



### 8.6 Políticas a Implementar

Las políticas a implementar se concentran en tres aspectos fundamentales.

1. Políticas del Concejo Municipal.
2. Políticas del Consejo Departamental de Desarrollo.
3. Políticas de Socialización del Plan de Desarrollo Municipal.





### **8.6.1 Políticas del Concejo Municipal**

Políticas del Concejo Municipal que establezcan formalmente la estructura organizativa necesaria dentro de sus comisiones de trabajo y del COMUDE para así darle seguimiento al Plan de Desarrollo Municipal con enfoque Territorial. Esto significa el establecimiento, a través de un acuerdo municipal, de la comisión de seguimiento del Plan de Desarrollo Municipal dentro del COMUDE, presidida por el coordinador de la Comisión de Ordenamiento Territorial, Fortalecimiento Municipal y Participación Ciudadana del Concejo Municipal.

### **8.6.2 Políticas del Consejo Departamental de Desarrollo de Sololá**

Políticas del Consejo Departamental de Desarrollo para integrarse a través de representantes de la Unidad Técnica Departamental a la estructura organizativa del COMUDE en el nivel Municipal. Significa delegar a uno o varios representantes de la Unidad Técnica Departamental para que se integren con voz pero sin voto en la comisión de seguimiento del Plan de Desarrollo Municipal del COMUDE.

### **8.6.3 Políticas de Socialización**

Políticas de socialización del Plan de Desarrollo Municipal con el COMUDE y los COCODEs del municipio.

- Diseño y reproducción de materiales para socializar el plan de una forma popular o didáctica para la población en general y especialmente para los COCODEs.
- Talleres con los COCODEs para socializar el Plan.
- Talleres con otros sectores de la sociedad civil organizada para socializar el Plan.





## 9. CONCLUSIONES

1. El departamento de Sololá cuenta con un sólido Plan Estratégico Territorial que sirve de base y marco general para los Planes de Desarrollo Municipal con Enfoque Territorial.
2. El Plan de Desarrollo Municipal con Enfoque Territorial establece los lineamientos y directrices generales dentro del marco del Plan Estratégico Territorial del departamento de Sololá para su desarrollo.
3. El Plan de Desarrollo Municipal prioriza proyectos estratégicos municipales vinculados a los proyectos intermunicipales de la PET del departamento de Sololá.
4. El Plan de Desarrollo Municipal prioriza proyectos que desarrollan las ventajas comparativas o potencialidades de desarrollo del municipio.
5. Para la implementación de los proyectos del Plan se necesita del fortalecimiento del Sistema de Consejos de Desarrollo a nivel municipal y comunitario.
6. El financiamiento para la implementación del Plan se gestionará en Instituciones Gubernamentales y No Gubernamentales.
7. La ejecución del Plan se hará a través de la Municipalidad, Organizaciones Gubernamentales y No Gubernamentales reconocidas en el municipio.
8. Es necesaria la socialización del Plan en el municipio a través del Sistema de Consejos de Desarrollo.
9. Debe de entenderse el Plan de Desarrollo Municipal con Enfoque Territorial como el primer paso para impulsar la organización u ordenamiento territorial del municipio.





## 10. BIBLIOGRAFÍA

10

- Boissier, S, 2001, Odisea del desarrollo territorial en América Latina: La búsqueda del desarrollo y de la descentralización, Santiago de Chile, Chile.
- Segeplan, 2002-2003, Estrategia para la Reducción de la Pobreza en dos municipios de Sololá, Guatemala.
- Ministerio de Planificación, División de Planificación Regional, Santiago del Chile, Junio de 2005. Identificación de territorios para la Planificación y Gestión del Desarrollo. Cuaderno 4, Serie Planificación Territorial, Gobierno de Chile.
- Ministerio de Planificación, División de Planificación Regional, Santiago del Chile, Enero de 2005. Zonificación para la Planificación Territorial. Cuaderno 1, Serie Planificación Territorial, Gobierno de Chile.
- Ministerio de Planificación, División de Planificación Regional, Santiago del Chile, Enero de 2005. Perspectiva y Construcción de Escenarios. Cuaderno 3, Serie Planificación Territorial, Gobierno de Chile.
- Basterechea, fundación Kukulcan y Amigos del Lago, 2000, Plan Maestro para la Reserva de Usos Múltiples, Guatemala.
- The Nature Conservancy, Asociación Vivamos Mejor y Universidad del Valle, 2000, Plan de Conservación para la Cadena Volcánica dentro del proyecto Parques en Peligro, Guatemala.
- Asociación Vivamos Mejor, 2000, Planes de manejo para los Parques Municipales Chuanimajuyu del Volcán San Pedro y Churraxamolo de Santa Clara la Laguna, Guatemala.
- The Nature Conservancy, Asociación de Reservas Naturales Privadas, 2002-2003, Planes de Manejo para las Reservas Naturales Privadas, Guatemala.
- Consultores Integrados, 2004, Plan de Ordenamiento Territorial para 10 Municipios de la Cuenca de Atitlán, Guatemala.
- Consejo Nacional de Áreas Protegidas – CONAP-, Consejo de Desarrollo del Departamento de Sololá –CODEDE Sololá, Secretaria General de Planificación – SEGEPLAN-, Asociación Vivamos Mejor, Asociación de Reservas Naturales Privadas de Guatemala – ARNPG -The Nature Conservancy , 28-09-2005, Plan de Desarrollo Sostenible de la Reserva De Usos Múltiples de La Cuenca de Atitlán y Del Departamento de Sololá, Guatemala.





- PNUD, Asociación Vivamos Mejor, Enero 2006, Plan de Reconstrucción y reducción de riesgos en el Departamento de Sololá, Guatemala.
- Secretaría de Planificación y Programación de la Presidencia, 2005, Estrategia de Desarrollo Territorial, Guatemala.
- Secretaría de Planificación y Programación de la Presidencia y FUNDAMAM, 2005. Enfoque pluricultural en la Planificación estratégica territorial. Guatemala.
- Mónica Berger, Engelbert Tally, 2006. Encuesta sobre ingresos en hogares rurales.
- AECI, 2002, Plan Comunitario de Desarrollo de la Aldea Palestina.
- AECI, 2002, Plan Comunitario de Desarrollo de la Aldea Panyever.
- AECI, 2002, Plan Comunitario de Desarrollo de la Aldea Pasajquim.
- AECI, 2002, Plan de Desarrollo Integral del Municipio de San Juan La Laguna.
- UNICEF, 2007, Política Pública de la Niñez, Mujer y Juventud.
- Municipios Democráticos, 2007, Política Pública Municipal Multi e Intercultural, con enfoque de género y juventud del municipio de San Juan La Laguna.
- USAC, 2006, Facultad de Ciencias Económicas, 2006, Diagnóstico Socioeconómico, Potencialidades Productivas y Propuestas de Inversión en el Municipio de San Juan La Laguna.
- CONRED, 2006, Plan Municipal de Respuesta a emergencias y desastres de San Juan La Laguna.
- Municipalidad de San Juan La Laguna, 2003, Diagnóstico del Municipio de San Juan La Laguna.
- MAGA, 2007, Caracterización del Municipio de San Juan La Laguna.
- MAGA, 2007, Caracterización del Departamento de Sololá.
- Informe de las visitas de campo y monitoreo de calidad de agua en el lago Atitlán, Sololá. MARN. 2005 y 2006.





## 11. GLOSARIO

11

**Análisis:** Examen de partes individuales para averiguar su naturaleza, función e interrelación con otras partes.

**Área rural:** Espacio donde predominan las actividades productivas del sector primario, conteniendo además espacios naturales, trazas de sistemas de transporte, instalaciones industriales, generación y transmisión de energía eléctrica, población y servicios, todos ellos dispersos. Estos espacios rurales, componentes de la estructura territorial, guardan relaciones interactivas con las áreas urbanas a la que rodea, con una transmisión gradual mediante espacios intercalados de una y otra hasta la prevaecía de una de ellas.

**Área urbana:** Espacios que contienen la población enucleada, en los que prevalece como uso del suelo el soporte de construcciones de habitación, industrias, comercios, actividades culturales, infraestructuras, servicios y, entre otros, espacios destinados a la circulación y al esparcimiento. Constituye el espacio territorial de mayor desarrollo de actividades secundarias, terciarias y de intercambio social y cultural. Estos espacios urbanos guardan relaciones interactivas con las áreas rurales circundantes, con una transición gradual mediante espacios intercalados de una y otra hasta la prevaecía de una de ellas.

**Biodiversidad:** Variedad de todas las formas de vida consideradas a todos los niveles de organización, incluyendo hábitat y ecosistemas.

**Conservación:** Mantenimiento y uso humano de un ecosistema para obtener máximos rendimientos y beneficios para las generaciones presentes manteniendo el potencial para que generaciones futuras puedan alcanzar sus necesidades y aspiraciones.

**Desarrollo local:** Desarrollo socioeconómico sustentable, cuyo ámbito territorial corresponde al área de influencia de los servicios locales, se apoya en la eficaz utilización de los recursos del entorno, físicos, humanos, de capital, etc. Y en cuya orientación general tiene un protagonismo importante la comunidad local.

**Desarrollo rural:** Proceso de mejoramiento de las condiciones socioeconómicas de las áreas rurales compatibilizando el aprovechamiento de los recursos naturales con la conservación de sus valores ambientales, culturales o productivos.

**Desarrollo sostenible:** Desarrollo que mantiene o favorece las oportunidades económicas y el bienestar de la comunidad mientras protege y restaura el medio ambiente natural del cual dependen las personas y las economías.

**Desarrollo territorial:** Proceso de cambio progresivo que se produce a través de mejoras sobre el territorio, en materia de regulación y gestión de recursos naturales y de sistemas infraestructurales urbanos, que permiten incrementar sostenidamente sus prestaciones para el desarrollo de la vida humana.





**Desarrollo urbano:** Extensión física y/o construcción en tierras urbanas. Estas actividades incluyen: subdivisión de la tierra, construcción o alteración de estructuras, caminos, servicios, y otras estructuras; instalación de sistemas sépticos; nivelación; depósito de desechos, escombros, o materiales de relleno; y limpieza de la cubierta de vegetación natural (con excepción de tierras agrícolas). No se incluyen tareas de reparación y mantenimiento de rutina.

**Desastre natural:** Impacto importante perjudicial de un peligro natural sobre la población y ambiente económico, social y urbano del área afectada.

**Equidad:** La equidad es un principio ligado a la igualdad. La equidad obliga a plantear los objetivos a conseguir para avanzar hacia una sociedad más justa. Es la igualdad de derechos para hombres y mujeres, la paternidad y la maternidad responsable, la salud reproductiva y la maternidad saludable.

**Estrategia:** Propuesta cualitativa sobre el modo de asignar tiempos, recursos, realizar actividades, y aplicación de otros medios para lograr las metas de un objetivo.

**Género:** Se refiere a un concepto asignado al rol de los sexos, actitudes y valores que ha sido definido o construido socialmente y que la comunidad o la sociedad los adscribe y apropia para cada uno de los sexos.

**Interculturalidad:** Es la interrelación y vivencia entre diversa culturas, desarrollándose en el principio del respeto a la diferencia cultural y la unidad en la diversidad.

**Matriz:** Herramienta gráfica que por medio de la traza de dos grupos de factores interdependientes, uno en oposición al otro (uno en columnas y otro en fila) ilustra las relaciones entre ambos.

**MDTA:** Modelo de Desarrollo Territorial Actual que consiste en mapear los elementos de la situación actual del municipio, utilizando como base el análisis FODA.

**MDTF:** Modelo de Desarrollo Territorial futuro que consiste en mapear los proyectos estratégicos priorizados en la Matriz de Planificación.

**Meta:** Declaración concisa de las aspiraciones de una comunidad u organización para abordar un problema o una oportunidad, expresada en términos de un estado o proceso que se desea alcanzar a través de un programa operativo.

**Monitoreo:** Supervisión de un proceso u operación con el objetivo de controlar la calidad.

**Multiculturalismo:** Un sistema que propone la convivencia en un mismo espacio social de personas identificadas con culturas diversas bajo el respeto a la diferencia.

**Objetivo:** Declaración clara y específica de los resultados planificados que deben realizarse dentro de un período de tiempo específico.





**Ordenamiento territorial:** Conjunto de acciones y determinaciones institucionales que tienen por objetivo principal el establecimiento del marco de referencia necesario para la organización espacial de las distintas actividades humanas, en términos apropiados para las mismas y acordes a las características ambientales y territoriales del ámbito considerado.

**PDM:** Plan de Desarrollo Municipal con Enfoque Territorial.

**Plan:** Conjunto orgánico de estudios, actuales y prospectivos, incluyendo propuestas, realizadas con la finalidad de superar restricciones y fortalecer potencialidades de una área en beneficio permanente de la población involucrada. Está compuesto además por investigación de la realidad, expresiones de deseo.

**PET:** Es la definición de un proyecto de ciudad o territorio que unifica diagnósticos, concreta actuaciones públicas y privadas y establece un marco coherente de movilización y de cooperación de los actores sociales urbanos.

**Planificación:** Uso de los conocimientos científicos y técnicos para presentar opciones para la toma de decisiones. Proceso para considerar y alcanzar consenso en una variedad de opciones.

**Política:** Dirección definida o metodología de acción seleccionada entre varias opciones por una agencia gubernamental, institución, grupo o individuo, y a la luz de condiciones determinadas para guiar y generalmente determinar decisiones presentes y futuras.

**Programa:** Conjunto de proyectos que en el marco de una estrategia y de un cronograma de implementación, convergen al logro de un objetivo común.

**Proyecto:** Propuesta concreta de acción y de inversión, conteniendo especificaciones sobre su justificación, objetivos, metas, estrategias, productos, tiempos, recursos, procedimientos de implementación y evaluación de resultados.

**SINPET:** Modelo de coordinación y articulación interinstitucional amplio, que permite integrar las iniciativas y políticas sectoriales con el proceso de planificación estratégica territorial y fortalece la gestión del desarrollo en los niveles nacional, regionales, departamentales, territoriales, y municipales.

**SNIP:** Sistema Nacional de Inversión Pública, definido como el conjunto de normas, instrucciones, procedimientos y herramientas.

**Territorio:** Es un conjunto de relaciones sociales que dan origen y a la vez expresan una identidad y un sentido de propósito compartido por múltiples agentes públicos y privados. Puede ser por ejemplo un conjunto de varios municipios que comparten características similares lingüísticas, culturales, o económicas.







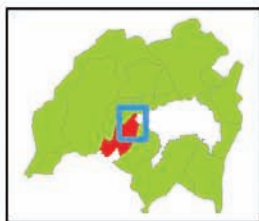
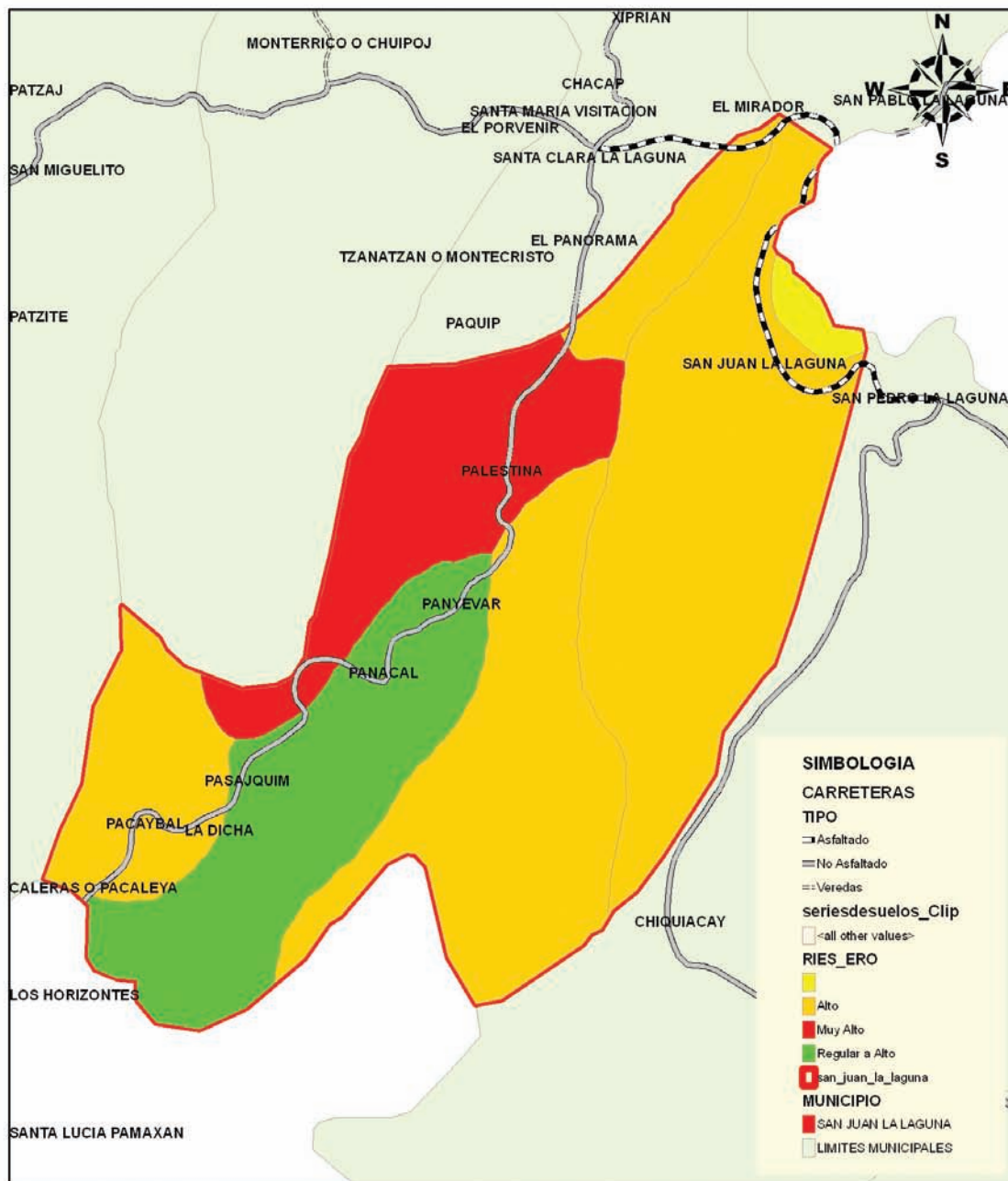
# Anexos







## SAN JUAN LA LAGUNA



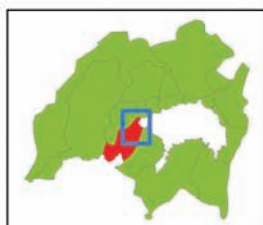
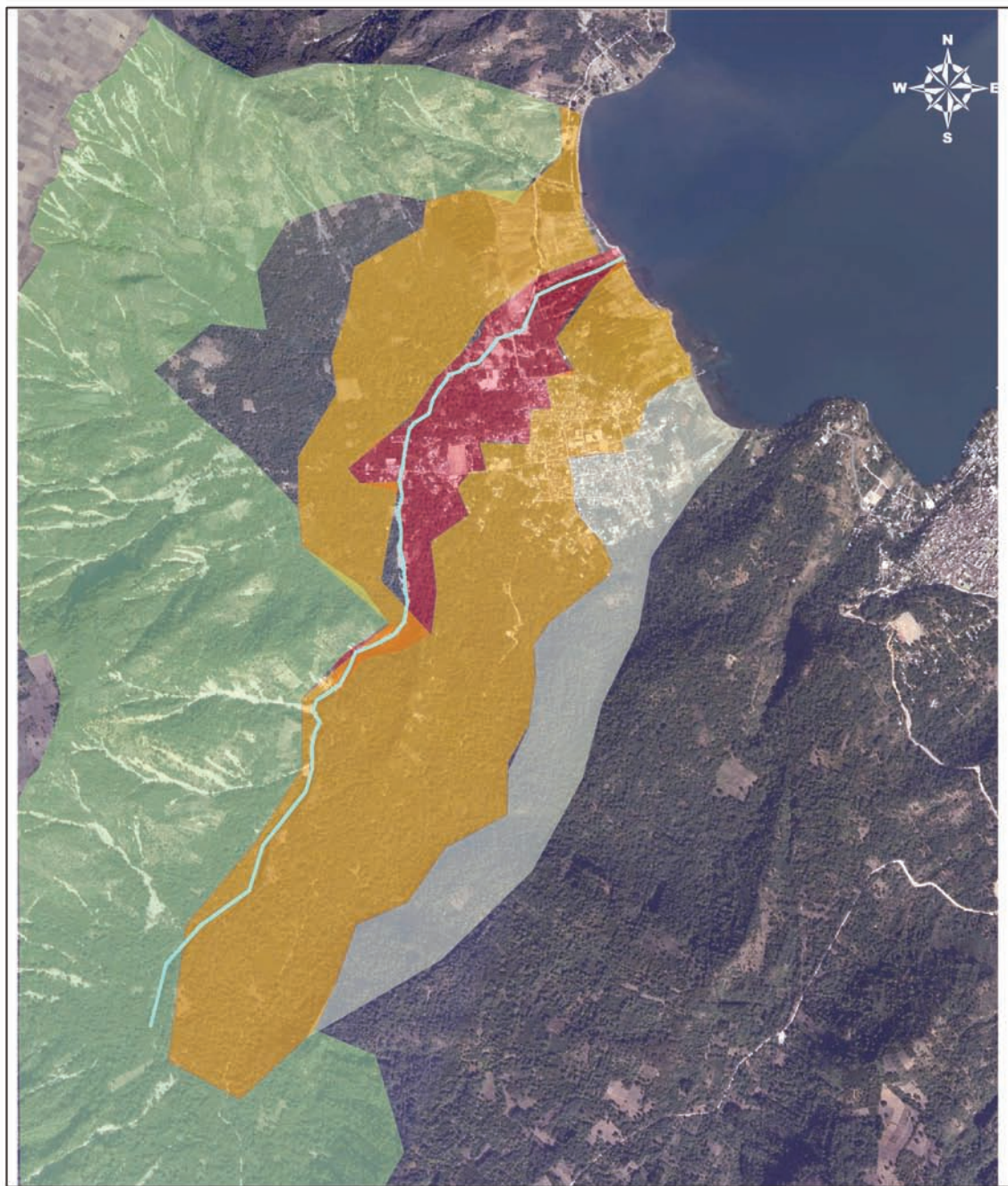
# SOLOLA

MAPA DE RIESGO A EROSION





## SAN JUAN LA LAGUNA



### SIMBOLOGIA

- |                        |                        |               |              |
|------------------------|------------------------|---------------|--------------|
| rio san juan la laguna | puntos de riesgos      | amenaza media | amenaza alta |
| no adecuadas           | area de deslizamientos | amenaza baja  |              |

# SOLOLA

## MAPA DE SUSCEPTIBILIDAD





## VISIÓN DEL DEPARTAMENTO DE SOLOLÁ

Los habitantes del departamento de Sololá hemos alcanzado un desarrollo integral sustentable; prevalece un estado de derecho participativo, representativo, descentralizado, intercultural y con equidad. La belleza escénica, sus recursos naturales y su riqueza multicultural se conservan de forma sostenible

## SAN JUAN LA LAGUNA

VISIÓN DEL MUNICIPIO DE SAN JUAN LA LAGUNA	PROGRAMA	OBJETIVO ESTRATÉGICO	INDICADORES	Medios de verificación	Supuestos	Proyectos y componentes	PREINVERSIÓN	INVERSIÓN
Para el año 2020 los habitantes de San Juan La Laguna hemos alcanzado mejores condiciones de vida basada en el ordenamiento territorial, la educación, el respeto y la interculturalidad, protegiendo nuestra biodiversidad, garantizando la existencia de un entorno vital saludable para nosotros y las generaciones futuras, lo que nos facilita ser el portal turístico a la cuenca sur del lago de Atitlán.	Económico.	1. Fomentar el desarrollo turístico bajo el paradigma de pertenencia cultural, comunitaria, bajo impacto ambiental y social, para la generación de empleos e ingresos de los habitantes de San Juan La Laguna.	Para el 2015 han aumentado en un 20% los ingresos por concepto de turismo en base al ingreso del 2008 en el Municipio de San Juan La Laguna.	Informe desarrollo humano de Naciones Unidas.	Desastres naturales. Falta de recursos económicos. Conflictos sociales.	<b>Proyecto Estratégico 1. Diseño y construcción de un Centro Cultural:</b> <b>Componentes</b> - Museo de la Cultura Viva - Escuela de Artes - Teatro - Sala de Exposiciones - Cafetería gastronómica tradicional.  <b>Proyecto Estratégico: 2. Plan de ordenamiento Territorial.</b>  <b>Proyecto Estratégico: 3. Mejoramiento de imagen urbana de San Juan La Laguna.</b>  <b>Proyecto Estratégico 4. Circuito Ecoturístico en San Juan La Laguna.</b> <b>Componentes:</b> - Estudio de factibilidad - Sendero Interpretativo a orilla del Lago (Centro de Información Turística, muelle flotante, servicio de sanitarios públicos). - Sendero con Eco-campamento en Cerro Panán. - Estaciones de Observación de aves. - Estrategia de mercadeo y promoción.	Q. 125,000.00	Q. 2,500,000.00
							Q. 100,000.00	Q. 2,000,000.00
							Q. 100,000.00	Q. 2,000,000.00







VISIÓN DEL MUNICIPIO DE SAN JUAN LA LAGUNA	PROGRAMA	OBJETIVO ESTRATÉGICO	INDICADORES	Medios de verificación	Supuestos	Proyectos y componentes	PREINVERSIÓN	INVERSIÓN
	Económico.	2. Desarrollar un sistema de producción para el área artesanal y agrícola que incentive la creación de cadenas de valor y encadenamientos innovadores para desarrollar la competitividad en mercados nacionales e internacionales.	Para el 2012 ha aumentado un 30% la exportación de los productos artesanales y agrícolas de San Juan La Laguna en el mercado Nacional e Internacional con precios competitivos.	Registros de exportaciones de productos agrícolas y artesanales.	Crisis agrícola internacional.	Proyecto Estratégico 1. Centro de investigación, tecnificación, capacitación y comercialización para los productores de San Juan La Laguna  Proyecto Estratégico. 2. Sistema de Microcréditos  Proyecto Estratégico 3. Implementar un Programa de seguridad alimentaria-nutricional Componentes: - Siembra de maíz natural - Recuperación y Conservación de suelos. - Conservación e incentivar semillas criollas . - Incentivos para el cultivo de plantas medicinales y alimenticias.	Q. 150,000.00  Q. 200,000.00  Q. 200,000.00	Q. 1,500,000.00  Q. 5,000,000.00  Q. 4,000,000.00
	Económico.	3. Fortalecer la accesibilidad y conectividad del municipio mediante inversión en infraestructura de soporte a la estrategia productiva regional.	Para el año 2015 el municipio de San Juan La Laguna contará con la infraestructura vial de dos cariles que conecta la Aldea Pasajquim hacia Chicacao, Suchitepéquez. Para el año 2012 el municipio de San Juan La Laguna contará con la infraestructura vial de un carril asfaltado que conecta el casco urbano con las aldeas.	Finiquitos de los proyectos.	Falta de fondos económicos. Desastres naturales.	<b>Proyecto Estratégico</b> <b>1. Mejoramiento y construcción de la infraestructura vial en San Juan La Laguna.</b> <b>Componentes:</b> - Construcción de carretera de la Aldea Pasajquim hacia Chicacao, Suchitepéquez. - Construcción Mejoramiento de la infraestructura vial que conecta al casco urbano con las aldeas.	Q. 1,500,000.00	Q. 26,000,000.00





VISIÓN	PROGRAMA	OBJETIVO ESTRATÉGICO	Indicadores	Medios de verificación	Supuestos	Proyectos y componentes	COSTOS	
							PREINVERSIÓN	INVERSIÓN
Para el año 2020 los habitantes de San Juan La Laguna hemos alcanzado mejores condiciones de vida basada en el ordenamiento territorial, la educación, el respeto y la interculturalidad, protegiendo nuestra biodiversidad, garantizando la existencia de un entorno vital saludable para nosotros y las generaciones futuras, lo que nos facilita ser el portal turístico a la cuenca sur del lago de Atitlán.	Social.	1. Ampliar cobertura y mejorar la calidad educativa formal y técnica en la cabecera y aldeas de San Juan La Laguna a través de la formación y capacitación de jóvenes y adultos empresarios para disminuir la migración y la delincuencia en el municipio.	Para el 2015 ha disminuido la migración en el municipio de San Juan La Laguna. Para el 2015 en el municipio de San Juan La Laguna se ha reducido el número de robos, asaltos y homicidios. Para el 2015 ha aumentado la cobertura educativa de un 25% en el municipio de San Juan La Laguna. Para el 2015 ha aumentado la tasa de alfabetización en un 5% en el municipio de San Juan La Laguna.	Registro de migración del municipio. Registro de robos, asaltos y homicidios en la PNC. Informe de Desarrollo Humano de Naciones Unidas. Estadísticas de CONALFA.	Conflictos sociales. Falta de fondos económicos.	<b>Proyecto Estratégico 1. Mejorar la infraestructura educativa en el municipio de San Juan La Laguna</b> <b>Componentes:</b> - Construcción y equipamiento de un centro educativo tecnológico en la cabecera municipal. - Construcción y equipamiento de edificios educativos en los tres niveles: área urbana y rural.  <b>Proyecto Estratégico 2. Ampliación y mejora de la oferta educativa en el municipio de San Juan La Laguna.</b> <b>Componentes:</b> - Currículum con pertinencia cultural. (cursos alternativos: saneamiento, salud preventiva, violencia intrafamiliar, etc.). - Programa de becas. - Programa de capacitación para el personal técnico-docente. - Gestión de plazas para maestros en el Municipio. - Fortalecimiento de la comisión municipal de educación.	Q. 250,000.00	Q. 6,000,000.00
							Q. 75,000.00	Q. 2,000,000.00







VISIÓN	PROGRAMA	OBJETIVO ESTRATÉGICO	INDICADORES	Medios de verificación	Supuestos	Proyectos y componentes	COSTOS	
							PREINVERSIÓN	INVERSIÓN
	Social.	2. Mejorar el acceso y la calidad de los servicios de salud con atención a las demandas del sector materno-infantil.	Para el 2010 se ha fortalecido la comisión de salud del municipio de San Juan La Laguna. Para el 2015 el 75% de las mujeres embarazadas en el municipio (cabecera municipal y tres aldeas) de San Juan La Laguna reciben sus controles prenatales. Para el 2015 el 80% de los niños de cero a menores de cinco años reciben un monitoreo de crecimiento mensual.	Sala situacional del municipio de San Juan La Laguna. Números de proyectos presentados y aprobados ante el COMUDE.	Conflictos sociales. Falta de fondos económicos.	<b>Proyecto Estratégico 1. Mejoramiento de la infraestructura de salud en el municipio de San Juan La Laguna.</b> <b>Componentes:</b> -Ampliación de red de servicios de salud al área rural. -Mejoramiento y equipamiento de la infraestructura existente.  <b>Proyecto Estratégico 2. Mejoramiento de la calidad de la salud en el municipio de San Juan La Laguna.</b> <b>Componentes:</b> -Implementación de una red de comadronas profesionalizadas y con equipo adecuado. -Fortalecimiento del programa de reducción de la mortalidad materno-infantil en el Municipio. - Implementación de una escuela de paternidad responsable. - Implementación de guarderías. - Implementación de un programa de salud preventiva. -Fortalecimiento de la comisión municipal de salud.	Q.150,000.00	Q.3,000,000.00
							Q.150,000.00	Q.2,500,000.00





VISIÓN	PROGRAMA	OBJETIVO ESTRATÉGICO	Indicadores	Medios de verificación	Supuestos	Proyectos y componentes	COSTOS	
							PREINVERSIÓN	INVERSIÓN
		3. Apoyar las diferentes expresiones culturales del municipio que contribuyan al fortalecimiento de la identidad cultural.	Para el 2015 el patrimonio cultural material e inmaterial del municipio se ha registrado, es reconocido y apoyado por la población y las autoridades. Para el 2015 el gobierno municipal cuenta con un presupuesto para el apoyo de las diferentes manifestaciones culturales en el municipio.	1. Nomenclatura en español y tzutujil. 2. Registro de lugares sagrados. 3. Presupuesto municipal.	Conflictos sociales. Falta de fondos económicos.	<b>Proyecto Estratégico</b> <b>1. Implementación de un Programa de fomento y promoción del patrimonio cultural en el municipio de San Juan La Laguna.</b> <b>Componentes:</b> - Diseño e implementación de una nomenclatura actualizada y útil en español y Tzutujil. - Registro legal de lugares sagrados en el municipio. - Campañas de sensibilización para el rescate de las diferentes expresiones y valores culturales.	Q80,000.00	Q12,000.00
		4. Fortalecer la participación ciudadana de hombres, mujeres y jóvenes para que tengan incidencia en el desarrollo del Municipio de San Juan La Laguna.	Para el 2015 el 50% del total de los participantes a los COCODES y al COMUDE son mujeres. Para el 2015 el 30% de hombres y mujeres jóvenes se han vinculado al proceso de participación dentro del municipio. Para el 2013 el municipio de San Juan La Laguna cuenta con altos niveles de organización y participación que se reflejan en espacios como el COMUDE y el COCODE.	Propuestas de desarrollo elaboradas por las mujeres y jóvenes en los COCODES. Registro de hombres y mujeres jóvenes que participan en los COCODES. Listado de mujeres que participan en el consejo coordinador de los COCODES.	Conflictos sociales. Falta de fondos económicos.	<b>Proyecto Estratégico</b> <b>1. Fortalecimiento de la Participación ciudadana en el municipio de San Juan La Laguna.</b> <b>Componentes:</b> - Campañas de sensibilización en el tema de participación ciudadana - Institucionalización de la oficina municipal de la mujer, la niñez y la adolescencia. - Conformación de una comisión de seguimiento y monitoreo del PDM. - Implementación de una comisión de auditoría social.	Q35,000.00	Q600,000.00





VISIÓN	PROGRAMA	OBJETIVO ESTRATÉGICO	Indicadores	Medios de verificación	Supuestos	Proyectos y componentes	COSTOS	
							PREINVERSIÓN	INVERSIÓN
Para el año 2020 los habitantes de San Juan La Laguna hemos alcanzado mejores condiciones de vida basada en el ordenamiento territorial, la educación, el respeto y la interculturalidad, protegiendo nuestra biodiversidad, garantizando la existencia de un entorno vital, saludable para nosotros y las generaciones futuras, lo que nos facilita ser el portal turístico a la cuenca sur del lago de Atitlán.	Recursos Naturales.	I. Crear un programa de incentivos para la conservación de la biodiversidad, el manejo y uso sostenible del recurso forestal.	Para el 2012 el municipio de San Juan La Laguna cuenta con un 20% mas de hectáreas bajo manejo de conservación. Para el 2012 en el municipio de San Juan La Laguna el 80% del área con cobertura forestal, se encuentra bajo manejo. Para el 2015 el 25% de las hectáreas, afuera del área protegida comunal, tiene incentivos. Para el 2015 se cuenta con un estudio de la relación hidrogeológica del área protegida del Cerro Panán.	Cantidad de flora producida en el vivero. Registro de mejoras realizadas en parques y reservas naturales. Listado de cursos impartidos en centros educativos..	Falta de apoyo por parte del Ministerio de Ambiente y Recursos Naturales (MARN) y del Consejo Nacional de Areas Protegidas (CONAP). Desastres Naturales.	<b>Proyecto Estratégico 1. Plan de Manejo y conservación de Recursos Naturales</b> <b>Componentes:</b> - Inventario flora y fauna nativa. - Creación vivero municipal. - Programa de reforestación con especies nativas. - Programa de carbono neutral. - Mejoramiento del Parque municipal Cerro Panán. - Creación de reservas forestales. - Programa de capacitación y sensibilización sobre el manejo de flora y fauna.  <b>Proyecto Estratégico 2. Programa de Manejo y aprovechamiento de tul.</b>	Q.250,000.00	Q.2,500,000.00





VISIÓN	PROGRAMA	OBJETIVO ESTRATÉGICO	Indicadores	Medios de verificación	Supuestos	Proyectos y componentes	COSTOS	
							PREINVERSIÓN	INVERSIÓN
	Saneamiento Ambiental.	2. Implementar un sistema de gestión ambiental integral con énfasis en los residuos líquidos y sólidos para mejorar la calidad de vida de los habitantes del municipio.	Para el 2015 el municipio de San Juan La Laguna cuenta con un SIGAM implementado y funcionando.	Finiquitos de los proyectos.	Desastres naturales. Conflictos sociales. Falta de fondos económicos.	<b>Proyecto Estratégico 1. Implementación de un Programa de manejo integral de desechos sólidos.</b> <b>Componentes:</b> - Diseño e implementación de un sistema de recolección de desechos sólidos en el área rural -Diseño e implementación de un sistema de tratamiento final de desechos sólidos en el área rural y urbana. - Creación de un reglamento municipal para la gestión integral de desechos sólidos. -Programa de Educación Ambiental formal y no formal.	Q.250,000.00	Q.4,000,000.00
						<b>Proyecto Estratégico 2. Implementación de un sistema de tratamiento para desechos líquidos en área rural y urbana.</b>	Q.400,000.00	Q.8,000,000.00





VISIÓN	PROGRAMA	OBJETIVO ESTRATÉGICO	Indicadores	Medios de verificación	Supuestos	Proyectos y componentes	COSTOS	
							PREINVERSIÓN	INVERSIÓN
	Recursos Naturales.	3. Implementar un programa de gestión de riesgos y adaptación a la variabilidad climática para la creación de resiliencia comunitaria.	Para el 2012 el municipio de San Juan La Laguna cuenta con un Plan de Gestión de riesgos. Para el 2012 el municipio de San Juan La Laguna cuenta con Plan de respuesta a los cambios climáticos. Para el 2012 las aldeas de Palestina y Pasajquim cuentan con un sistema de radio-comunicación (con paneles solares).	Número de escuelas involucradas en el proceso. Número de hectáreas reforestadas por año. Número de grupos organizados alrededor del tema gestión de riesgos. Control de emisiones radiofónicas.	Indiferencia y desconocimiento de la población de la gestión de riesgos.	<p><b>Proyecto Estratégico</b>  <b>1. Plan de gestión de riesgos</b>  <b>Componentes:</b>  - Programa de recuperación (reforestación, etc.) de zonas degradadas.</p> <p><b>Proyecto Estratégico</b>  <b>2. Creación de un sistema de radio-comunicación para Palestina y Pasajquim (con paneles solares).</b></p>	Q. 80,000.00	Q. 1,500,000.00
							Q. 30,000.00	Q. 300,000.00









Asdi

